



Handlingsprogram för skydd mot olyckor



Handlingsprogram över Nybro kommuns förmåga att åtgärda såväl som förebygga vardags- händelser samt kommunens organisation vid förhöjd beredskap.

Att gälla från 2010-02-01

Innehåll	sid
Inledning, ansvar, uppföljning, strategisk inriktning	3, 4, 5
Förebyggande, övergripande mål	5, 6, 7
Räddningstjänst	8
Verksamhetsmål	9

Bilagor som bifogas programmet.

- 1 Risk för olycka som kan leda till räddningsinsats samt fördelning / räddningsenhet av de förekommande insatstyperna
- 2 Räddningskårens organisation
- 3 Räddningskårens huvudsakliga arbetsuppgifter
- 4 Räddningskårens beredskap
- 5 Kompetens för personal och resurser
- 6 Insatstider till kommunens olika delar
- 7 Övningar
- 8 Vattenreservoarer och brandposter
- 9 Anläggningar som avses i 2 kap 4§ Lso, och vattentäkter
- 10 Avtal om samverkan
- 11 Varning, Information, alarmering och andra anordningar som behövs för räddningstjänsten
- 12 Förkortningar, definitioner
- 13 Karta över insatsområden i kommunen
- 14 Länsstyrelsens yttrande

Inledning

Samhället har alltid drabbats av olyckor som medfört större eller mindre skador på människor, egendom eller i miljön. Den enskilde medborgaren har ett tydligt ansvar att förebygga olyckor och hålla utrustning för livräddning och mot brand. För att stötta medborgarna har samhället solidariskt tagit ansvar så att en effektiv räddningstjänst kunnat förebygga och begränsa skador i samhället och på dess invånare.

Denna handling utgör den övergripande delen i de handlingsprogram som föreskrivs i lag (2003:778) om Skydd mot olyckor och Förordning om skydd mot olyckor, Fso, (SFS 2003:789).

I likhet med andra kommuner i landet finns även i Nybro kommun risker som kan uppfattas som osannolika i vår vardag. Emellertid skall kommunens planläggning utgå från att dessa kan inträffa utan att för den skull vidta specifika åtgärder.

Kända risker skall däremot förhindras i möjligaste mån. Sådana kända risker är samhällsstörningar som sabotage/ terrorhandlingar, elavbrott, tele/ data störningar, störningar i dricksvattenförsörjningen, extremväder, bränder i bostäder, industrier, vårdanläggningar, samlingslokaler, hotell, lantbruk och terräng. Olyckor som vägtrafikolyckor, tågolyckor, flygolyckor, kemikalieolyckor, drunkning och övriga personolyckor.

Kort om kommunen

Nybro kommuns landareal är 1 177,1 km², i kommunen bor 19 655 invånare varav ca 12 000 bor i centralorten, ca 17 personer/km². (Källa SCB 2008- 03-31)

Nybro kommun utgör en del av Glasriket i Småland. Nybro är Staden i Glasriket. Kommunen har ett geografiskt läge mellan smålandsstäderna Växjö och Kalmar.

Avståndet till Kalmar är 30 km och till Växjö 80 km. Järnvägen genom Nybro trafikeras både av Öresundstågen mellan Kalmar och Köpenhamn och Kust till Kust tågen på sträckan Kalmar-Göteborg. Mellan Kalmar och Nybro förekommer en omfattande pendling för arbete och boende.

Nybro är en industrikommun med en mycket stor andel arbetstillfällen inom den tillverkande industrin. Inom näringslivet finns en mängd starka industriella varumärken, främst inom branscherna glas, trä och förpackningsindustri. Exempel på kända företag i dessa branscher är Orrefors Kosta Boda AB, parkettgolvtillverkaren AB Gustav Kähr, Bong Ljungdahl Sverige AB och Smurfit Kappa Sverige AB.

I centrala delen av Nybro längsmed Storgatan finns tät stadsbebyggelse i form av sammanhängande trähus i flera plan. I kommunen i övrigt finns ett antal kulturhistoriskt intressanta byggnader av oersättliga värden.

Nybro kommun har näst högst andel skog pr landareal av alla Sveriges kommuner, ca 80 %. Snittet i Sverige är ca 49 %.

Nybro kommun är en relativt stor kommun (83:e största av Sveriges 290 kommuner). Detta ökar ytterligare på betydelsen av andel skog per landareal.

Invånarantalet är något lägre än medelvärdet av Sveriges kommuner (120:e av 290).

Ansvar

Kommunstyrelsen har det övergripande ansvaret för risk och säkerhetsarbetet inom kommunen och kommunens gränser. Kommunstyrelsen skall fortlöpande följa upp säkerhetsarbetet och se till att antagna dokument följs

Varje förvaltning/bolag bär huvudansvaret för riskhanteringsarbetet inom sitt verksamhetsområde. De skall dessutom bistå med lämpliga resurser vid övriga händelser. Samtliga anställda skall göras delaktiga i skydds- och säkerhetsarbetet.

Arbetet skall inriktas så att den enskilde genom ökad riskmedvetenhet och kunskap själva i högre grad kan ta ansvar för sin egen säkerhet.

Dokument underställda detta handlingsprogram
Frister för rengöring (sotning) och brandskyddskontroll
Taxa för rengöring (sotning) och brandskyddskontroll

Uppföljning

Avrapportering till kommunfullmäktige ska ske i samband med årsredovisningen eller då så begärs.

Strategisk inriktning

- Risk- och sårbarhetsanalyser skall utgöra grunden för prioriteringar och inriktning av allt säkerhetsarbete.
- Åtgärder och planläggning skall hantera händelsens/ olyckans tre skeden, före, under och efter händelsen/ olyckan.
- Den enskildes förmåga att hantera skydds- och säkerhetsfrågor skall stärkas.
- Ett processinriktat och långsiktigt arbetssätt som leder till och vidmakthåller en säker och trygg livsmiljö i Nybro kommun skall utvecklas.
- Kommunens översiktsplan skall vara ett strategiskt styrdokument för hur mark- och vattenanvändning kan ske med hänsyn till hur riskerna skall begränsas i samhället.
- De övergripande målen skall nås genom samverkan mellan kommunens förvaltningar kommunala bolag, enskilda, näringsliv, organisationer, andra samhällsorgan och andra kommuner.

Beredskap för räddningsinsatser

Kommunen skall tillhandahålla en beredskap* för att kunna genomföra räddningsinsatser på ett effektivt sätt i samband med bränder i bostäder, industrier, vårdanläggningar, samlingslokaler, hotell, lantbruk och terräng. Olyckor som vägtrafikolyckor, tågolyckor, flygolyckor, kemikalieolyckor drunkning och övriga personolyckor samt för en typskada vid höjd beredskap. Vid räddningsinsatser av mer ovanlig eller komplicerad karaktär kan stöd, enligt avtal, begäras från angränsande kommuner.

*Anm. Med beredskap avses personal med adekvat kompetens samt relevant utrustning redo att rycka ut.

Förebyggande

Lagen om skydd mot olyckor föreskriver även att kommunen ansvarar för förebyggande åtgärder mot brand och andra olyckor samt att, sotning och tillsyn utförs med föreskriven regelbundenhet.

Räddningstjänsten är den verksamhet som ansvarar för ledning och samordning av det förebyggande arbetet, samt för tillsyn, information, rådgivning och utbildning.

Förvaltningar/bolag ansvarar för åtgärder inom egen verksamhet, samt medverkar på lämpligt sätt i övergripande förebyggande arbete.

Övergripande mål

Kommunen skall fortlöpande minska riskerna för skador och olyckor på ett sätt som bidrar till minskade skador, en förbättrad samhällsekonomi och gör kommunen attraktivare att leva, bo och verka i. Detta skall särskilt gälla:

- Människor
- Miljö
- Samhällsviktiga funktioner
- Oersättlig egendom
- Kommunens egendom
- Företag och industriell verksamhet inom kommunen

Strategisk inriktning

- Räddningstjänsten skall tillgodose lagstiftningens krav på tillsyn.
- Räddningstjänsten skall kunna lämna kvalificerade råd och anvisningar om förebyggande åtgärder mot brand och andra olyckshändelser till förvaltningar/bolag, allmänheten, organisationer och företag.
- Räddningstjänsten skall verka för ett säkrare samhälle, där hänsyn även tas till förutsättningarna under höjd beredskap och krig. Arbetet skall ske genom ett kontinuerligt riskanalysarbete och ett aktivt deltagande i kommunens fysiska översikts- och detaljplanering.
- Räddningstjänsten skall verka för ett högt brandskydds/olycksmedvetande hos allmänhet, organisationer, företag och kommunala verksamheter. Detta kan ske genom informations- och utbildningsinsatser där särskild uppmärksamhet riktas mot barn och ungdom, samt mot verksamheter där bränder kan få omfattande konsekvenser.
- Räddningstjänsten skall kunna tillgodose en efterfrågan av en fördjupad rådgivning och utbildning i syfte att nå en god brandskyddsstandard inom kommunens område.
- Räddningstjänsten skall främja även annan olycksförebyggande verksamhet än åtgärder mot brand.

Tillsyn

- Skriftliga redogörelser för brandskyddet som lämnas in till kommunens räddningstjänst ska granskas.

- Tillsyn i enlighet med Lagen om skydd mot olyckor SFS 2003: 778 ska utföras på objekt enligt särskild tillsynsplanering.
- Tillsyn av brandfarliga varor enligt lagen om Brandfarliga och Explosiva varor skall ske enligt särskild tillsynsplanering.
- Tillsyn av farlig verksamhet skall ske efter samråd med Länsstyrelsen.
- Utöver detta skall tillsyn göras efter en räddningsinsats eller tillbud som kommer till kommunens kännedom.

Information/rådgivning

- Information skall ske i samband med tillsyn samt genom brandteknisk information och allmän rådgivning.
- På räddningstjänstens hemsida skall råd och brandskyddsinformation finnas tillgänglig.

Systematiskt brandskyddsarbete SBA

- Ägare och nyttjanderättshavare skall fortlöpande informeras om dess ansvar och skyldigheter i avsikt att alla inom kommunen skall uppfylla lagens krav vad gäller systematiskt brandskyddsarbete.
- Inom kommunen skall alla verksamheter arbeta systematiskt med brandskydd enligt SRV: s allmänna råd.
- Inom alla kommunala verksamheter skall ett systematiskt brandskyddsarbete bedrivas. Organisation, ansvar och åtgärder skall tydliggöras. Personalen skall ha regelbunden utbildning.

Rengöring och brandskyddskontroll

- Inom kommunen skall rengöring och brandskyddskontroll av eldstäder och rökkanaler ske regelbundet och enligt fastställda frister.
- Rengöring och brandskyddskontroll sköts i dagsläget på entreprenad.
- Efter godkännande av kommunen kan fastighetsägare få utföra rengöring av anläggning på egen fastighet.

Tväarsektoriellt arbete

- För att åstadkomma ett tväarsektoriellt arbete inom kommunen skall en samverkan/riskhanteringsgrupp finnas, där alla förvaltningar och kommunala bolag är representerade. Säkerhetssamordnaren skall vara sammankallande och drivande i denna grupp.
- Det skall i varje kommunal förvaltning och bolag finnas en grupp som hanterar brand, risk och säkerhetsfrågor, samt en i varje grupp skall sitta som representant i samverkan/riskhanteringsgruppen.

Organisation förebyggande avdelning

- Varje heltidsanställd brandman skall arbeta inom det förebyggande området, med utbildning och information eller annan verksamhet i skäligen omfattning.
- För enklare tillsyn och utbildning skall finnas personal med kompetens kurs A, ”Tillsyn och olycksförebyggande verksamhet” eller motsvarande äldre utbildning finnas.

- För planering av tillsyn, kvalificerad tillsyn, brandtekniska granskningar skall personal med lägst kompetens kurs B, ”Tillsyn och olycksförebyggande verksamhet” eller motsvarande äldre utbildning finnas. Se organisationsplan bil. 2.

Analys och uppföljning

- Insatsrapportering och olycksundersökningar skall genomföras för olyckor som kräver räddningsinsats.
- Detta skall göras för att få underlag som förhindrar en upprepning, sänka kostnader, höja kompetensen samt bidra till en nationell samlad statistik som vi själva kan dra nytta av och för att få in underlag för det fortsatta säkerhetsarbetet.
- Ett skaderapporteringssystem skall införas i kommunen som på ett tydligt sätt kan mäta var och hur olyckor sker, kostnader för skadan samt effekten av insatt åtgärd. Detta system bör vara heltäckande inom alla kommunala förvaltningar.

Brandsäkerhet

Brandutbildning skall hållas för all anställd personal i kommunen med en intervall om 3 år.
Brand och olycksutbildning skall hållas för elever i skolåldern.

Internt skydd

Internt skydd syftar till att vårda kommunens egendom så att skador till följd av brand, stöld, skadegörelse, vattenskador, IT intrång mm minimeras.

Säkerhetsronder

För att fånga upp brister och problem som kan leda till skador, skall regelbundna säkerhetsronderingar utföras inom kommunala verksamheter.

Systematiskt brandskyddsarbete - SBA

Inom alla kommunala verksamheter skall ett systematiskt brandskyddsarbete bedrivas.
Organisation, ansvar och åtgärder skall tydliggöras. Personalen skall ha regelbunden utbildning.

Räddningstjänst

Enligt 3 kap. 8§ Lso skall varje kommun upprätta ett handlingsprogram för räddningstjänst.

I programmet skall anges:

- Målet för kommunens verksamhet samt de risker för olyckor som finns i kommunen och som kan leda till räddningsinsats.
- Redovisa vilken förmåga kommunen har och avser att skaffa sig för att göra räddningsinsatser.
- Som en del av förmågan redovisa vilka resurser kommunen har och avser att skaffa sig.
- Förmågan skall redovisas såväl med avseende på förhållandena i fred som under höjd beredskap.

I 8 kap. 2§ Lso anges att i syfte att rädda befolkningen och civil egendom från krigets verkningar skall räddningskåren under höjd beredskap dessutom ansvara för:

- Upptäckande, utmärkning och röjning av farliga områden.
- Indikering, sanering och andra åtgärder för skydd mot kärnvapen och kemiska stridsmedel.
- Kompletterande åtgärder som är nödvändiga för att verksamhet enligt denna paragraf skall kunna fullföljas.

Kommunstyrelsen har ansvaret för kommunens räddningstjänst. Nämnden har ett lokalt tillsynsansvar och ger mål och övergripande anvisningar för räddningstjänsten, det förebyggande brandskyddet och sotningsverksamheten.

Med räddningstjänst avses, enligt 1 kap.2§ Lso, de räddningsinsatser som staten eller kommunerna skall svara för vid olyckshändelser och överhängande fara för olyckshändelser för att hindra och begränsa skador på människor eller egendom eller i miljön och som kan inträffa såväl i fred som under höjd beredskap, och där det är påkallat att samhället träder in.

Behovet att samhället ingriper definieras av följande kriterier:

- Behovet av ett snabbt ingripande.
- Det hotande intressets vikt.
- Kostnaderna för insatsen.
- Omständigheterna i övrigt.

Lagen om skydd mot olyckor fastställer följande som statlig räddningstjänst:

- Fjällräddningstjänst (Polisen).
- Sjöräddningstjänst (Sjöfartsverket).
- Flygräddningstjänst (Sjöfartsverket).
- Efterforskning av försvunna personer i andra fall (Polisen).
- Miljöräddningstjänst till sjöss (Kustbevakningen).
- Räddningstjänst vid utsläpp av radioaktiva ämnen och sanering efter sådana utsläpp från en kärnteknisk anläggning. (Länsstyrelsen).

Övrig räddningstjänst är ett kommunalt ansvar.

Verksamhetsmål.

Övergripande mål

Räddningstjänsten skall planeras och organiseras så att räddningsinsatserna kan påbörjas inom godtagbar tid och genomföras på ett effektivt sätt, följa samhällets riskutveckling och arbeta för ett samhälle utan olyckor. Arbetet skall leda till ett bättre skydd och höjd säkerhet för människor, egendom och miljö. Grundsynen skall vara att riskkällor i första hand elimineras eller reduceras. Räddningstjänsten skall även verka för att förebygga olyckor och vid inträffade olyckor genomföra skadeavhjälpanande åtgärder av olika slag. Verksamheten skall bedrivas genom målformuleringar och med ständig kvalitetsförbättring.

För att uppnå bästa resultat måste den skadeavhjälpanande och den skadeförebyggande verksamheten integreras. Erfarenheter från respektive verksamhet måste tas tillvara och samordnas för att kunna erbjuda kommuninvånarna största säkerhet.

Mål för den skadeavhjälpanande verksamheten

Beredskapsstyrkorna skall ha kompetens och vara utrustade för att inom respektive primära utryckningsområde och inom angiven insatstid kunna göra livräddande insatser, släcka bränder och ingripa vid andra nödlägen. Styrkorna skall vara dimensionerade, övade och utrustade för uppgiften. Är olyckorna av mycket omfattande karaktär skall de sammantagna resurserna kunna begränsa eller fördröja skadornas konsekvenser. Samverkan med grannkommuner och myndigheter skall vara en naturlig del av den normala verksamheten.

Den skadeavhjälpande verksamheten skall i takt med samhällets utveckling inventera nya eller förändrade risker. Efter att riskerna är kända skall resurser skapas för att snabbast möjligt begränsa eller avvärja skador på liv, egendom eller miljö orsakade av brand, ras eller annat nödläge.

Mål under höjd beredskap

Ovanstående inriktningsmål gäller även under höjd beredskap. Kommunens organisation för räddningstjänst vid höjd beredskap bygger helt på en förstärkning av den fredstida organisationen. Lednings-, räddnings-, förvaltnings- och skadeförebyggande organisationen skall utnyttjas med så små förändringar som möjligt. En effektiv räddningstjänst i fred är grunden för en väl fungerande räddningstjänst vid höjd beredskap.

Vid höjd beredskap kan mål i kommunen bli utsatta för flygbekämpning, varvid befolkningen i bl.a. bostads- och annan bebyggelse kan komma att skadas.

Räddningskåren kommer att under höjd beredskap utvidgas med materiel, fordon, specialutbildad personal och frivilliga. Samverkan mellan kommunerna kommer också att ske i vissa specialuppgifter.

Kommunen bedöms inte preliminärt bli berörd av ett väpnat angrepp. Ett baskrav är dock att räddningskåren skall ha en omedelbar förmåga att kunna genomföra en räddningsinsats motsvarande en typskada (se definitioner).

Insatsstatistik

Olyckstyp / År	2008	2007	2006	2005	2004	2003	2002	Totalt	Snitt
Brand i byggnad	41	28	36	32	30	26	35	228	32,6
Brand ej i byggnad	27	32	36	34	27	27	41	224	32,0
Trafikolycka	62	44	35	41	32	22	29	265	37,9
Utsläpp av farligt ämne	4	8	3	9	5	3	7	39	5,6
Drunkning/tillbud	1	0	2	0	0	0	0	3	0,4
Nödställd person	5	5	2	1	0	0	0	13	1,1
Nödställt djur	2	4	4	2	2	0	4	18	2,6
Stormskada	2	0	0	17	2	0	11	32	4,3
Bergras/jordskred	0	0	0	0	0	1	1	2	0,3
Översvämning av vattendrag	1	4	5	1	0	0	0	11	1,6
Annan vattenskada	0	2	3	0	8	6	1	20	2,9
Annan olycka	7	13	6	11	14	7	5	63	9,0
Automatlarm, ej brand/gas	80	90	77	58	78	76	61	520	74,3
Förmodad brand	7	10	7	7	15	20	16	82	11,7
Falsklarm brand	1	0	2	2	0	1	0	6	0,9
Förmodad räddning	0	0	0	1	0	0	0	1	0,1
Falsklarm räddning	0	0	1	0	0	0	1	2	0,3
I väntan på ambulans	3	1	3	0	8	7	11	33	4,7
Hjälp till ambulans	5	6	1	16	0	0	0	28	4,0
Hjälp till polis	0	0	1	0	0	0	0	1	0,1
Fel från automatlarm	0	0	0	2	0	0	0	2	0,3
Inbrottslarm	0	2	1	0	2	0	1	6	0,9
Hiss ej nödläge	2	3	3	1	0	2	5	16	2,3
Annat uppdrag	9	15	3	11	8	19	13	78	11,2
Totalt	260	267	231	246	231	217	242	1694	242,0

Fördelning insatser/stationsområde

Station / År	2008	2007	2006	2005	2004	2003	2002	Totalt	Snitt
Nybro	255	246	213	228	218	206	225	1591	223
Alsterbro	15	10	19	22	11	10	26	113	16
Orrefors	29	50	38	32	20	24	28	221	32
Totalt	300	307	271	285	256	242	281	1942	277

Räddningskårens organisation

Personal i operativ räddningstjänst är hel- och deltidsanställd och är förlagda i beredskapsstyrkor.

Verksamheten leds av heltidsanställd räddningschef.

I sotningsfrågor har kommunstyrelsen ansvar för att sotning utförs regelbundet och för kontroll av eldstäder ur brandskyddssynpunkt.

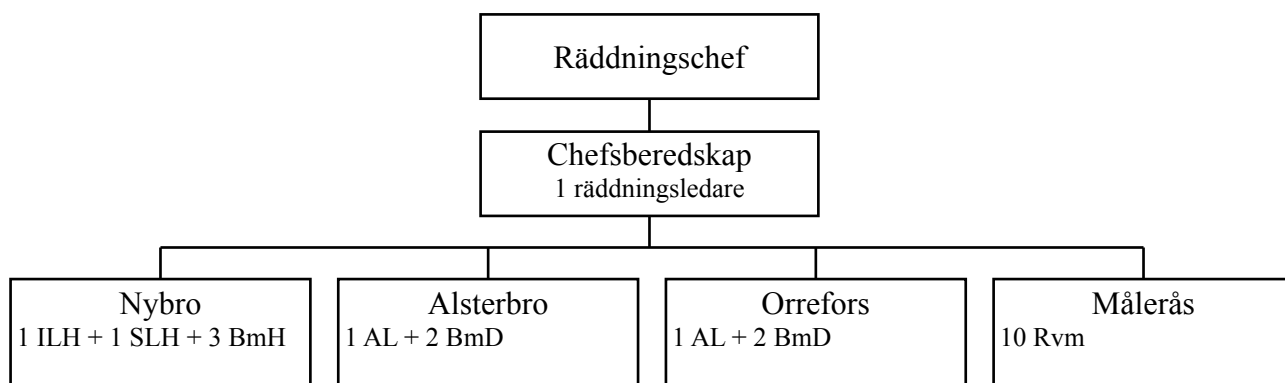
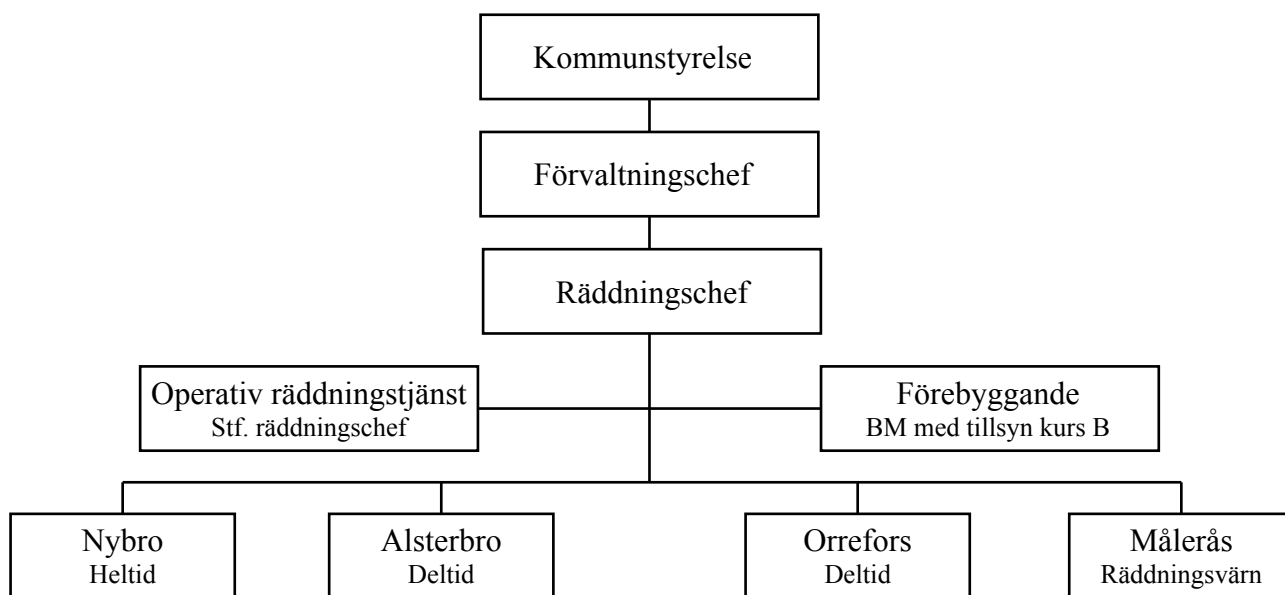
I sotningsfrågor hänvisas i första hand till kommunens skorstensfejaremästare.

Räddningskåren består av räddningsstyrkor i beredskap.

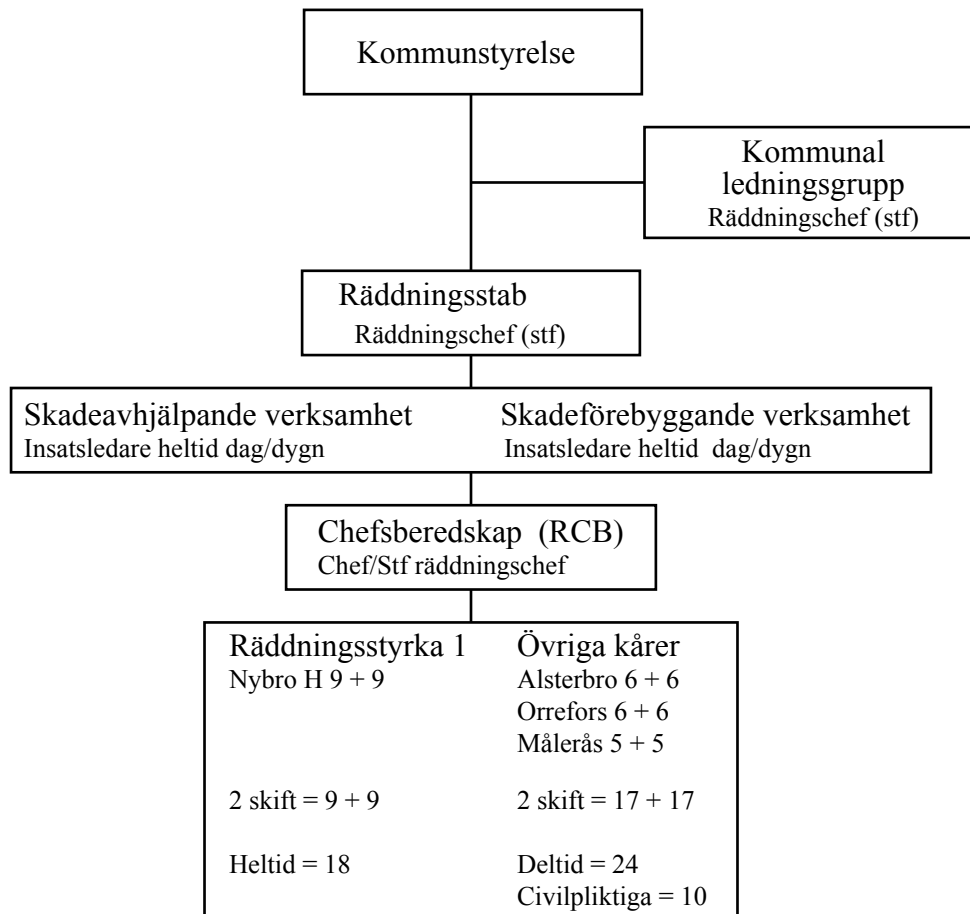
Räddningsstyrkor finns i Nybro, Alsterbro och Orrefors.

Räddningsvårn utan beredskap finns i Målerås.

Räddningstjänstens organisation och ledningsförhållanden redovisas i detta avsnitt med hjälp av översiktliga organisationstablaer.



Räddningskårens organisation under höjd beredskap



Räddningskårens huvudsakliga uppgifter

Räddningskårens resurser ska omedelbart kunna ingripa vid bränder och andra nödlägen.

Uppgift	Nybro	Alsterbro	Orrefors	Målerås Rv *
Ledning och samordning av större räddningsinsats. Stabsverksamhet	–	–	–	–
Utvändig släckning av byggnad	X	X	X	Z
Utvändig livräddning från byggnad upp till fyra våningar	X	X	X	Z
Utvändig livräddning och släckning av byggnad upp till åtta våningar	X	O	O	Z
Livräddning med rökdykare i bostadsbebyggelse	X	O®	O®	Z
Samtidig utvändig släckning och livräddning i bostadsbebyggelse	S	O	O	Z
Samtidig insats med rökdykare för livräddning och släckning från två håll	S	O	O	Z
Invändig släckning i större anläggningar och byggnader	S	O	O	Z
Skogsbrandsläckning	X	X	X	Z
Släckning vid utflöde av större mängd brandfarlig vätska	X	O	O	Z
Losstagnning av skadade vid trafik- tågolycka eller annat nödläge	X	O	O	Z
Första omhändertagande av skadade	X	X	X	Z
Kemdykarinsats	X	O	O	Z
Indikering av miljö- och hälsofarliga ämnen samt radioaktivitet	X	O	O	Z
Vattendykarinsats	Z	Z	Z	Z
Ytlivräddning med båt	X	X	X	Z
Länspumpning av enstaka fastigheter	X	X	X	Z
Oljeskadebekämpning	X	O	O	Z
Terrängstransport av enstaka skadade	X	X	O	Z
Typskada (höjd beredskap)	S	S	S	
Typskada (höjd beredskap)	S	S	S	

X = Insats kan ske med personal från respektive station

O = Insats kan ske efter huvudstationens ankomst

® = Rökdykning kan ske om tillräckligt antal personal med rökdykarkompetens inställer sig

Z = Insats kan ske i samverkan med annan station eller kommun

S = Tillräcklig styrka kan nå efter samverkan mellan styrkor i kommunen

– = Lokaler för ledning saknas och reservkraft saknas

* = Räddningsvärdet har ingen beredskap. Insats kan ske efter order av räddningsledare

Räddningskårens beredskap

Följande styrkor skall ständigt kunna rycka ut inom de tider som anges nedan.

Styrka	IL	SLH	BmH	AL	BmD	Längsta tid anspänning
Nybro heltid	1	1	3			90 sek
Alsterbro				1*	2	5 min
Orrefors				1*	2	5 min

* Leder insats i samråd med insatsledare från huvudstationen

Befälsberedskap:

Därutöver skall befäl med lägst utbildning i räddningsledning Kurs B, RSK eller motsvarande finnas tillgängligt. Befälet skall vara anträffbart via kommunikationsmedel och alltid kunna svara och träda i tjänst med disponerat fordon inom 90 sekunder, samt normalt kunna infinna sig på brandstationen eller på olycksplats inom 45 minuter.

Avtal om interkommunal befälsberedskap finns mellan Nybro, Emmaboda och Torsås kommuner.

Under höjd beredskap

Beredskapen upprätthålls med tvåskiftssystem.

Station	Styrka	Anspänningstid	Anm
Nybro	1 ILH+2 SLH+6 BmH	90 sek	
Alsterbro	1 AL+5 BmD	5 min	Om läget kräver 90 sek
Orrefors	1 AL+5 BmD	5 min	”
Målerås	5 Rvm	5 min	”

Befälsberedskap: Upprätthålls på samma sätt som i fred.

Övrig personal som ingår i ledningsorganisationen vid förhöjd beredskap rings in eller kallas via personsökare. De har ingen beredskap eller jour.

Kompetens för brandpersonal

Räddningskårens personal skall ha lägst den kompetens som redovisas i tabell nedan:

Antal	Befattning	Kompetens ^{1,2}
1	Räddningschef	BI eller R kurs C eller motsvarande, TO kurs B, RSK
1	Stf.räddningschef	R kurs B, TO kurs B, SS kurs B, eller liknande, RSK
6	ILH	R kurs B
4	SLH	R kurs A
8	AL	Internutbildning
12	BmH	SRVs kurs brandman heltid ³
16	BmD	SRVs kurs i räddningsinsats

BI, Brandingenjör

R, Räddningsledning

To, Tillsyn och olycksförebyggande arbete

SS, Samhällsinriktat säkerhetsarbete

RSK, Regional samverkanskurs

- ¹ Angivna kompetenser är från gällande utbildningsplan, motsvarande utbildningar från tidigare utbildningsplaner gäller tillsvidare.
- ² Vid vakanser kan räddningschefen förordna lämplig personal till högre befattning
- ³ Genomgången kurs i räddningsinsats och kompletterande intern utbildning kan under en övergångstid fram tom. 2015 leda till anställning som BmH.

Kompetens för brandpersonal under höjd beredskap samma som ovan.

3.5 Resurser

Räddningstjänsten skall utöver normal räddningsutrustning förfoga över följande resurser:

Släckfordon på samtliga stationer, höjdfordon med räckvidd på minst 30 meter, tankfordon omfattande en sammanlagd kapacitet om minst 24 000 liter, terrängfordon, ledningsfordon, utrustning för rökdykning på samtliga stationer, hydraulverktyg för losstagnation från 2 fordon vid trafikolycka, övrig räddningsutrustning för trafikolyckor på samtliga stationer, utrustning och skumkapacitet för släckning av dimensionerande spillbrand, utrustning för kemdykning, utrustning för omhändertagande av olje- eller kemskador, utrustning för skogsbrandsbekämpning, båt och ytlivräddningsutrustning på samtliga stationer.

Insatstider till kommunens olika delar

Ambitionen är att snabbast möjligt begränsa eller avvärja skador på liv, egendom eller miljö orsakade av brand, ras eller annat nödläge.

Inom 10 minuter skall 65 % av kommunens innevånare nås av en insatsstyrka med kompetens för rökdykning.

I Nybro kommun gäller följande normer för tillämpning av insatstider:

Insatstid normalt under 10 minuter Ca: 75 % av kom.invånare.

- Koncentrerad centrumbebyggelse eller slutna kvartersbebyggelse med bostäder, butiker varuhus, kontor och samlingslokaler.
- Särskild brandfarlig bebyggelse.
- Större vårdanläggning, större elevhem, hotell eller annan anläggning med personalkrävande utrymning.
- Industriområde eller industrier med speciellt farlig verksamhet.
- Bostadsbebyggelse 4 våningar och högre eller bostadsområde där speciella räddningsvägar finns ordnade.
- Större samlingslokal avsedd för fler än 300 personer.

Insatstid normalt under 20 minuter Ca: 98 % av kom.inv

- Bostadsområde och flerfamiljshus i 3 våningar och lägre.
- Villa-, radhus-, kedjehus-, fritids- eller grupphusbebyggelse.
- Större byar och gårdssamlingar.
- Enstaka större industrier.

Insatstid normalt under 30 minuter Ca: 100 % av kom.inv

- Enstaka byggnader och gårdar.
- Mindre byar.

Bebyggelsens karaktär utgör en väsentlig grund för val av ambitionsnivå för insatstider.

I kommunens totala planlägningsarbete, vid planering av kommande bebyggelse eller planläggning av ny brandstation bör dessa planeringsförutsättningar vägas in.

För enstaka friliggande objekt kan dock längre insatstider accepteras. För dessa objekt skall särskilda byggnadstekniska åtgärder vidtas som skall förstärka de förebyggande åtgärderna mot brand under den förlängda tid det tar för räddningskåren att nå skadeplatsen/bebyggelsen.

Karta med insatstider inom Nybro kommun redovisas i bilaga 13.

Övningar

För att bibehålla och öka kompetensen hos räddningskårens personal skall regelbundna övningar genomföras. Ett övningsprogram skall upprättas. Programmet skall ange vilken personal som skall delta i respektive övning, övningarnas omfattning i tid samt innehåll. Övningsverksamheten skall minst ha den omfattning som anges i tabellen nedan.

Övningarna skall journalföras på sådant sätt att det framgår i vilken omfattning personalen deltagit i övningar. Personal uttagen att ingå i räddningsvärn skall övas minst två gånger om året.

Station	Personalkategori	Övningstim./år	Innehåll i stort
Nybro	ILH, SLH, BmH	200	Allmän räddningstjänst, skadeavhjälpande och förebyggande
Alsterbro, Orrefors	AL, BmD	50	Allmän räddningstjänst, skadeavhjälpande och förebyggande
Målerås	Räddningsvärnsmän	Max. 20	Allmän räddningstjänst, skadeavhjälpande och förebyggande
Ledningsorganisationen	Befäl som utsetts att vara räddningsledare. Funktionschefer i stab.	20	Lednings/stabsarbete
Stödresurser	Specialister	16	Räddningstjänst under höjd beredskap. Övas i samband med återtagning/resurskomplettering

Vattenreservoarer och brandposter

Inom Nybro, Alsterbro, Bäckebo, Flygsfors, Kristvallabrunn, Målerås, Orrefors och Örsjö tätorter skall det finnas brandposter anslutna till kommunens vattennät.

Brandpostsystemet skall i Nybro tätort vara utfört i enlighet med Svenska Vatten- och Avloppsförningens anvisningar. Brandposternas antal och placering skall bestämmas efter samråd med räddningschefen. Dessutom skall det finnas branddammar eller andra vattentag för räddningstjänsten på de platser som räddningschefen anvisar.

Alternativsystemet med utglesning av brandposter används inom delar av kommunen med små risker för omfattande bränder med spridningsrisk. Räddningskåren i Nybro, Alsterbro och Orrefors skall vardera disponera ett tankfordon med minst 7 m³. Tankfordon skall kunna nå hela kommunen inom 30 minuter.

Tekniska kontoret ansvarar för skötsel och underhåll av brandposter samt för att räddningskåren har aktuella kartor som anger brandposters läge.

Räddningstjänsten ansvarar för skötsel och underhåll av branddammar och vattentag, samt för framtagande av kartor som visar branddammar och vattentags läge.

Vattenförsörjning under höjd beredskap

Räddningstjänsten planerar för att kunna utnyttja de naturliga vattentag som finns. I samband med återtagning/resurskomplettering skall särskilt anordnade uppställningsplatser för motorsprutor byggas vid nadanstående platser.

Befintlig krigsbranddamm (adress)	Volym m ³	Nr
Kv Krutgården	400	1
Transtorpsvägen (kv Tallen)	400	2
Tallgölsgatan	400	3
Smålandsgatan	400	4
Madesjövägen (intill kv Tunnbindaren)	400	5
Madesjövägen (intill kv Bonaren)	400	6
Långgatan (kv Balder)	400	7

Provisoriska krigsbranddammar	Volym m ³	Nr
Scoutstugan (kv Vargungen)	< 400	8
Sveavägen (Svartgöl)	< 400	9
Rismåla (Rismåla göl)	< 400	10
S:t Sigfridsån (gamla reningsverket)	< 400	11
Joelskogen (Linnéasjön)	< 400	13

Anläggningar som avses i 2 kap. 4§ Lso samt vattentäkter och andra områden där en olyckshändelse kan medföra allvarliga skador i miljön samt vattentäkter mm.

Anläggningar som avses i 2 kap. 4§ Lagen om skydd mot olyckor

Länsstyrelsen beslutar om 2 kap. 4§ anläggningar.

Länsstyrelsen har efter samråd med Orrefors Kosta Boda AB och Nybro kommuns räddningstjänst beslutat att Orrefors Kosta Bodas anläggning i Orrefors faller under anläggning som menas i 2kap. 4§ lagen om skydd mot olyckor.

Vattentäkter

Inom kommunen finns flera grundvattentäkter. En olyckshändelse med miljöfarligt ämne på någon av vägarna som går igenom eller intill dessa kan förorsaka stora skador på kommunens grundvattentäkter.

Avtal om samverkan

Avtal om förstahandsinsatser vid alla typer av nödlägen finns med följande grannkommuner: Högsby kommun, Räddningstjänstförbundet Räddningstjänsten östra Kronoberg, Räddningstjänstförbundet Emmaboda-Torsås, Kalmar kommun, och Mönsterås kommun.

Avtal om interkommunal befälsberedskap med brandmästarkompetens finns med Räddningstjänstförbundet Emmaboda Torsås.

Avtal om stabssamverkan (Stab H-län).

Avtal om samverkan vid kemikalieolycka (Kem H-län).

Avtal om restvärdesräddning finns med Larmtjänst.

Avtal om miljöskyddsutrustning i region SYD finns. Utrustningen är placerad i Kävlinge.

Avtal om ledningsfordon i Kalmar län finns. Fordonet är placerat i Oskarshamn.

Avtal med BRB om hjälp med räddning och röjning vid höjd beredskap.

Avtal med frivilligorganisationer om stöd till samhället.

Upprättade avtal finns tillgängliga på räddningstjänstens expedition.

Varning, Information och Alarmering

Varning och information.

Kommuninnevånarna skall kunna varnas och informeras vid allvarliga olyckshändelser. Detta gäller även vid olyckor som inträffat utanför kommunen, men som kan påverka kommunen.

De händelser som främst kan föranleda varning och information är:

- Utsläpp av giftiga eller kondenserade gaser.
- Större bränder inom tätorter eller i skogen.
- Utsläpp av radioaktiva ämnen.
- Störningar i samhällsviktiga funktioner.

Vid beslut om att allmänheten skall varnas med anledning av omedelbart eller snart förestående fara, skall alltid signalen ”Viktigt meddelande” (VMA) utnyttjas och direkt åtföljas av aktuell information, råd och anvisningar i riks- och lokalradion. För att detta radiomeddelande snabbt och korrekt skall kunna ges, skall förtryckta meddelanden finnas både hos räddningsledaren och vid SOS-centralen.

För viktiga meddelanden eller information som ej innebär omedelbar eller snart förestående fara, kan lokalradion eller riksradiation utnyttjas genom att begära programbrytning. Information kan också ges i samband med nyheter och andra meddelanden vid varje hel timme.

VMA signalen kan ges i Nybro tätort och Orrefors. För övriga, mindre byar och gårdssamlingar utnyttjas därför avsedda yttre högtalarsystem på brand- och räddningsfordon.

VMA signalen består av upprepade 7 sekunder långa ljudstötter med 14 sekunders paus emellan.

När signalen hörs skall allmänheten bege sig inomhus, stänga fönster, dörrar och ventilation samt lyssna på riks- eller lokalradion.

Förberedande information skall delges kommuninnevånarna en gång årligen via kommunens informationstidning eller annonsering i lokaltidningarna. Innehållet skall spegla kommunens riskbild och den enskildes möjligheter att förebygga och begränsa dessa risker. Den förberedande informationen förklarar också kommunens varnings- och alarmeringssystem under olika skeden.

Varningssystem	Ansvarig	Underhåll	Start	Larmtid
VMA genom tyfon och lokalradio	Rätj	Rätj	Brandstation eller SOS Alarm	3 min
Högtalarbil	Rätj	Rätj	Räddningsledare	20 min

Alarmering

Alarmering skall ske via larmnummer 112.

Nybro kommun skall vara ansluten till SOS ALARM Växjö, som skall utgöra kommunens larmcentral.

SOS Alarm kan alltid larma räddningskåren på en av två oberoende larmvägar. Den första via ordinarie teleledning och den andra via radio direkt på brandstationerna och fordonen. Alarmering kan också ske från belyst alarmeringsanordning utanför brandstationerna. Reservkraft skall finnas för

alarmeringssystemet.

Varning, information och alarmering under höjd beredskap.

De fredstida funktionerna kommer att utnyttjas under höjd beredskap.

Andra anordningar som behövs för räddningstjänsten

Brandstationen i Nybro saknar eget reservkraftverk för sin elförsörjning, och kan inte säkerställa kommunikation med insatta enheter och inte bygga upp en ledningsfunktion (stab) på brandsationen. För utlalarmering finns batteribackup.

Övriga stationer skall för att säkerställa utalarmeringen ha batteribackup.

För att tillgodose räddningstjänstens och andras behov av utbildning och övning skall ett för ändamålet anpassat övningsfält finnas.

Vid brandstationen i Nybro skall finnas trafiksignal på huvudleden och cykelvägen. Signalerna underhålls av tekniska kontoret.

Förkortningar och definitioner

Förkortningar

Rch	Räddningschef.
Stf Rch	Ställföreträdande räddningschef.
BI	Brandingenjörsexamen enligt högskoleförordningen (1993:100) och Räddningsverkets påbyggnadsutbildning i räddningstjänst för brandingenjörer.
BM	Brandmästare
BRB	Bygg och reparationsberedskap
ILH	Insatsledare heltid.
SLH	Styrkeledare heltid.
SLD	Styrkeledare deltid.
AL	Arbetsledare
BmH	Brandman heltid.
BmD	Brandman deltid.
Rvm	Räddningsvärnsman.
Rm	Räddningsman uttagen med civilplikt och utbildad för att under höjd beredskap ingå i räddningsskåren.
R	Räddningsledning.
To	Tillsyn och olycksförebyggande verksamhet.
SS	Samhällsinriktat säkerhetsarbete
RSK	Regional samverkanskurs
VMA	Viktigt meddelande till allmänheten.
Lso	Lag om skydd mot olyckor (2003:778)
Fso	Förordning om skydd mot olyckor (2003:789)

Definitioner

Insatstid Tiden från alarmering av insatsstyrkan till dess räddningsarbetet kan påbörjas, dvs summan av anspänningstid, körtid och angreppstid

Anspänningstid Tiden från alarmering av personalen till dess räddningsstyrkans första fordon kan utgå

Körtid Tiden det tar att med räddningsfordon förflytta sig från brandstation till skadeplats

Angreppstid Tiden från det att fordonen placerats vid skadeplats till dess att räddningsarbetet kan påbörjas

Höjd beredskap Höjd beredskap är antingen skärpt beredskap eller högsta beredskap

Regeringen får besluta om höjd beredskap när:

- Sverige är i krig.
- Sverige är i krigsfara.

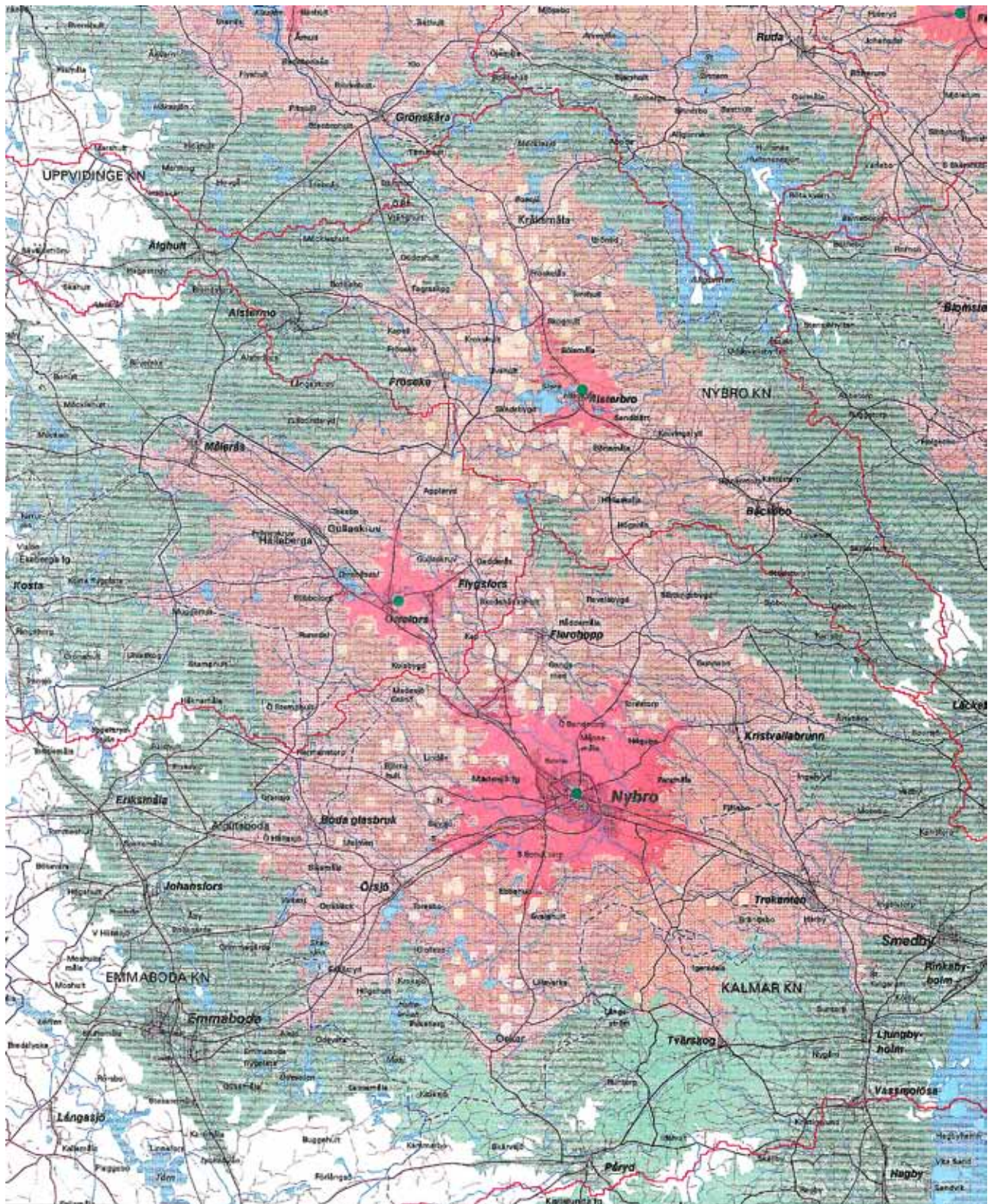
Det råder utomordentliga förhållanden som är föranledda av att:

- det är krig utomlands.
- Sverige har varit i krig.
- Sverige har varit i krigsfara.
- ett angrepp som genomförs antas ske mot vitala funktioner i Sveriges nationella ledningssystem och totalförsvar.

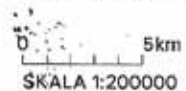
Typskada Den normala olyckan under krig definieras som den minsta byggnaden med skyddsrum som träffas av en 250-kilos minbomb vilket medför att skyddsrum överraseras men att människor i skyddsrummet överlever och utgångarna från skyddsrummet är blockerade. Det brinner i rasmassorna och fyra döda, åtta skadade och ytterligare nio människor är instängda i angränsande byggnader.

Skadeplats Plats där olycka inträffat. Skadeplats kan ha olika utbredning och omfattning, varför det i vissa fall kan vara lämpligt att uppdelas i sektorer.

Karta över kommunen



Nybro kommun



Fremställd av METRIA, Karlstad 1997
Ur Geografiska Sveriges Data,
©Lantmätarverket Meddelande 98.0332

Teckenförklaring

- insatstid mindre än 10 minuter
- 10-20 minuter
- 20-30 minuter
- Brandstation
- Länsgräns
- Kommungräns
- Gräns mellan insatsområden

Insatstiden omfattar anslutningstid, körtid och angreppstid. Anslutningstiden är satt till 30 sekunder för räddningstjänsten i Nybro samt 5 min för räddningstjänsterna i Örefors och Alsterbo.

För beräkning av körtid är följande medelhastigheter satta i km/h: (första värdet avser inom tätort och andra avser utanför tätort)

Motorväg och motorvägskörid: 81, 99

Väg > 7 meter: 72, 86

Väg 7-5 meter: 54, 66

På- och avfartsvägar: 36, 44

Gata: 36, 44

Enskild bättre bilväg: 36, 44

Enskild sämre bilväg: 27, 33

Angreppstiden är satt till 1 min

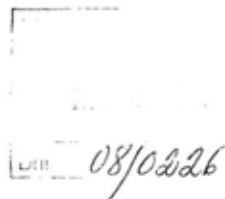
Länsstyrelsens yttrande kommer att beaktas i kommande handlingsprogram.



LÄNSSTYRELSEN
KALMAR LÄN

2008-12-08

452-11338-08



Nybro Kommun
Kommunstyrelsen
382 80 NYBRO

Remiss handlingsprogram Nybro

Handlingsprogram enligt Lagen om skydd mot olyckor

Länsstyrelsen lämnar följande synpunkter:

- Alla mål för mandatperioden skall vara konkreta, mätbara och tidsatta.
- Personalens kompetens av den förebyggande verksamheten bör anges.
- I handlingsprogrammet bör anges vilka riktlinjer kommunfullmäktige ger till ansvarig nämnd under mandatperioden.(3kap LSO)
- Kommunen måste prioritera att räddningskåren kan leda och samordna större räddningsinsatser samt att stabsverksamhet kan genomföras. (bilaga 3 i handlingsprogrammet).
- I handlingsprogrammet bör ingå hur egenkontroll skall utföras.

Anders Collman

Kontakt i detta ärende
Samhälls- och
Anders Collman

Postadress
391 86 Kalmar

Besöksadress
Malmbrogatan 6

Telefon
Exp 0480-822 89
Direkt 0480-82287
Mobil 0708-282 287

Telefax
0480-82345

E-post
samhexp@h.lst.se
anders.collman@h.lst.se
www.h.lst.se