

Omsorgsnämnden

Sammanträdesdatum  
2008-12-16**Plats och tid**

Förvaltningshuset Björken kl-13.00-17.45

**Beslutande**

Bertil Johnsson ordförande (s)  
Ingegerd Lagercrantz (s)  
Leif Urup (s)  
Johan Holm (s) ersättare för Milla Dietrichsson (s)  
Christer Jonsson (s) ersättare för Catarina Bentsrud (s)  
Gunnel Hedlund (v) ersättare för Mariann Karlsson (v)  
Karin Helmersson vice ordförande (c)  
Anita Andersson (c)  
Ann-Mari Johansson (c)  
Myrthel Tobiasson (kd)  
Monica Ljungdahl (m)

**Övriga deltagande**

Laila Johnsson (s)  
Robert Thernström (s) § 82-§87  
Roland Larsson (s)  
Karina Åberg (c) §82-§84 ersätter Karin Helmersson (c) §84 p g a jäv i ärendet  
Nils Duveborn (spi)  
May Bernhardsson (c)  
Birgit Andersson (fp)  
Agneta Algotsson (m)  
Irene Sjö Dahl, förvaltningschef  
Kristian Lund, biträdande omsorgschef  
Peter Mattsson, administrativ chef  
Helen Petersson, boendesamordnare § 82  
Anna-Karin Rydeberg, enhetschef, § 84  
Två representanter från försäkringskassan, § 85  
Anita Karlsson, sekreterare

**Utses att justera**

Ingegerd Lagercrantz

**Justeringens plats och tid**

Omsorgskontoret 2008-12-22 Kl. 10.00

**Underskrifter****Sekreterare**\_\_\_\_\_  
Anita Karlsson**Ordförande**\_\_\_\_\_  
Bertil Johnsson**Justerande**\_\_\_\_\_  
Ingegerd Lagercrantz**Paragrafer §82-94**

---

**Bevis**

Justeringen har tillkännagivits genom anslag på kommunens officiella anslagstavla i Förvaltningshuset.

**Oraan**

Omsorgsnämnden

**Sammanträdesdatum**

2008-12-16

**Datum för anslagsuppsättande**

2008-12-22

**Datum för anslagsnedtagande**

2009-01-13

**Förvaringsplats för protokollet**

Omsorgskontoret

**Underskrift**\_\_\_\_\_  
Bertil Johnsson

### FÖLJANDE ÄRENDEN BEHANDLADES PÅ SAMMANTRÄDET

§ 82 Boendeplan Äldreomsorg

§ 83 Nationell IT-strategi

§84 Strategier och mål för insatsen daglig verksamhet enligt LSS

§ 85 Avgifter

§86 Budgetuppföljning

§ 87 Tjänstegarantier

§ 88 Investeringsbehov utöver ram

§ 89 Delegationsärende

§ 90 Rapporter

§ 91 Yttrande angående remiss

§ 92 Yttrande från Nybro kommun angående ny LSS

§ 93 Anmälningar

§ 94 Yttrande från omsorgsnämnden angående remiss 701-11364-08

Justerande sign			Utdragsbestyrkande
-----------------	--	--	--------------------

§ 82

**BOENDEPLAN****Sammanfattning**

Mötet inleddes med en genomgång av boendeplanen för 2009. Helen Petersson, boendesamordnare tydliggjorde, informerade och svarade på de frågor som kom upp under ärendet. Efter justering av texten beskrivs boendeplanen, Omsorgsförvaltningen i Nybro kommun 2009 enligt följande:

**Mini -ålderdomshemmet**

Nio bostäder i särskilt boende omvandlas till demensboende. Lokalerna bör ses över för att säkerställa att de är lämpliga för aktuell verksamhet.

Bör fastställas att ingen som bor där behöver flytta.

Personalen arbetar redan idag enbart ”inne” på enheten. Deras kompetens i demensfrågor bör inventeras och eventuellt kompletteras.

**Genomförande:** Första kvartalet 2009.

**Korttiden, Madesjö**

Två befintliga rum byggs om till ett så att person med både demenssjukdom och omsorgsbehov som kräver skrymmande hjälpmedel kan vistas på enheten. Eventuellt installeras taklyft.

Totalt antal korttidsrum för personer med demenssjukdom är sex.

(Det senaste året har ett 7:e rum som inte var avsett som korttidsrum används).

**Genomförande:** Slutfört andra kvartalet 2009.

**Almen**

En lägenhet som nu används till kontor omvandlas till bostad i särskilt boende.

**Genomförande:** När personalutrymmena på Almen är färdigställda.

**Kvarnbacken våning 1** (Smedens korttidsenhet, Spinnaren, Vävaren)

**Smedens korttidsenhet**

De fyra rummen omvandlas till kontor.

Motsvarande antal korttidsrum bereds på Spinnaren.

**Genomförande:** Slutfört 090301

**Spinnaren**

Nyttja enheten endast för korttid, totalt 13 rum.

Fyra bostäder i särskilt boende omvandlas till korttid.

Erbjuda de fyra personerna särskilt boende på Strandvägen som tas i bruk 090301 alternativt enheten för särskilt boende på Smeden, Kvarnbacken när bostad blir tillgänglig.

**Genomförande;** Slutfört 090301

Justerande sign			Utdragsbestyrkande
-----------------	--	--	--------------------

§ 82 (forts)

### Vävaren

Nyttja enheten endast för korttid, totalt sju rum.

En bostad i särskilt boende omvandlas till korttid.

**Genomförande:** Går inte att planera.

(Personen som är 105 år, är sedan tidigare lovad att bo kvar).

Totalt antal rum avsedda för korttid på Kvarnbacken är enligt planeringen 20, fördelade på Spinnaren 13 och Vävaren sju.

Vid behov kommer befintliga korttidsrum att nyttjas som dubbelrum till dess att 20 korttidsrum tillskapats. Befintliga korttidsrum som är möjliga att nyttjas som dubbelrum är fem till antalet, två på Vävaren och tre på Spinnaren.

Planering för standardförbättring och justering av antalet bostäder i särskilt boende på Kvarnbacken våning två (Klockaren och Mjölaren) till 16 och totalt i kommunen till 246.

Nuvarande boendestandard Mjölaren och Klockaren, 26 bostäder.

I bostäderna saknas dusch och kök.

Tillgång till toalett enligt följande:

**Klockaren** 13 bostäder

Nr 1: egen toalett

Nr 2: egen toalett

Nr 3: två boende delar toalett

Nr 4: toalett i korridoren

Nr 5: egen toalett

Nr 6: egen toalett

Nr 7: två boende delar toalett

Nr 8: egen toalett

Nr 9: toalett i korridoren

Nr 10: toalett i korridoren

Nr 11: egen toalett

**Mjölaren** 13 bostäder

Nr 12: egen toalett

Nr 13: toalett i korridoren

Nr 14: två boende delar toalett

Nr 15: egen toalett

Nr 16: egen

Nr 17: egen toalett

Nr 18: toalett i korridoren

Nr 19: toalett i korridoren

Nr 20: egen toalett

Nr 21: två boende delar toalett

Nr 22: egen toalett

Justerande sign		Utdragsbestyrkande
-----------------	--	--------------------

### § 82 (forts)

Begränsad inflyttning bör gälla under förutsättning att inte kostnaden för färdigbehandlade patienter på sjukhuset ökar på bekostnad av platsneddragningar. Successiv reducering av antalet bostäder från 26 till 16.

Under 2009 planeras för reducering av antalet bostäder och ombyggnad. Nämnden kan under första kvartalet 2009 följa utvecklingen av behov av bostäder i särskilt boende och reducering av antalet på Mjölnearen och Klockaren och ta ställning till fortsatt inflyttning i begränsad form på Smeden för att erbjuda personer som bor i särskilt boende på Mjölnearen och Klockaren bostad på Smeden när sådan blir tillgänglig.

#### **Kvarnbacken våning 1 Smeden enhet för särskilt boende.**

Nio bostäder.

Nuvarande boendestandard: alla bostäder är utrustade med toalett och dusch, kök finns inte.

Inflyttning i begränsad form börjar gälla under förutsättning att inte kostnader för färdigbehandlade patienter på sjukhuset ökar på bekostnad av platsneddragningar, alternativt från och med 090101.

När bostad blir tillgänglig ska person i särskilt boende på Spinnaren erbjudas. Inflyttning i begränsad form ska gälla fram till dess att de fyra personer som bor i särskilt boende, på Spinnaren erhållit särskilt boende på Strandvägen som tas i bruk 090301 eller på Smeden.

Nämnden kan under första kvartalet 2009 följa utvecklingen av behovet av bostäder i särskilt boende.

Reducering av antalet bostäder på Mjölnearen och Klockaren, samt ta ställning till fortsatt begränsad inflyttning på Smeden i syfte att kunna erbjuda personer från Mjölnearen och Klockaren särskilt boende.

Justerande sign			Utdragsbestyrkande
-----------------	--	--	--------------------

## § 82 (forts)

Detaljerad fördelning av antalet bostäder i särskilt boende och korttid.

Datum: 2008-11	Antal bostäder exkl. korttid 2008-11	Antal bostäder exkl. korttid enligt planeringen	Antal rum 2008-11	Antal korttidsrum enligt planeringen
<b>Särskilt boende</b>				
Kvarnbacken:				
Mjölnaren	13	8 *		
Klockaren	13	8 *		
Smeden	9	9	4	0 *
Spinnaren	4	0 *	9	13 *
Vävaren	1	0 *	6	7 *
Almen	34	35 *		
Fröjekulla	28	28	2	2
Madesjögläntan	53	53		
Strandvägen	36	54 *		
Stallgården	11	11		
Solgläntan, demensboende	8	8		
Törnvägen 1, demensboende	8	8		
Törnvägen 3, demensboende	8	8		
Törnvägen 5, demensboende	7	7		
Mini-ålderdomshemmet, demensboende *	9	9		
Korttiden Madesjö, demenskorttid			7	6 *
<b>Totalt</b>	<b>242</b> 31 av dessa är demensboende	<b>246 *</b> 40 av dessa är demensboende	<b>28</b>	<b>28</b>

\* betyder ändring

Utifrån den strategiska planen kan nämnden under 2009 följa utvecklingen av behov av bostäder i särskilt boende för ställningstagande till eventuell justering av fördelningen mellan demensboende och övriga

Justerande sign			Utdragsbestyrkande
-----------------	--	--	--------------------

§ 82 (forts)

## Beslutsunderlag

1. Boendeplanering för särskilda boenden 2009.

## Ajournering

Efter det att information i ärendet lagts fram ajournerade ordförande mötet i 5 minuter på begäran av Karin Helmersson ( c )

Efter avslutad ajournering återupptogs mötet.

## Yrkanden

Alliansen yrkar på bordläggning i ärendet.

S och V yrkar på att beslut skall tas vid dagens sammanträde.

S och V yrkar bifall till förvaltningens förslag, dock med justering av texten i boendeplanen enligt följande:

att ” Inflyttningsstopp börjar gälla omgående”

ersätts med:

”Under förutsättning att inte kostnaden för färdigbehandlade patienter på sjukhuset ökar på bekostnad av platsneddragningen”, samt att begreppet inflyttningsstopp byts ut mot ordalydelsen ”begränsad inflyttning”

## Propositionsordning

Ordförande ställer proposition bordläggning eller avgörande vid dagens sammanträde i enlighet med yrkande från S och V och finner att omsorgsnämnden beslutar att avgöra ärendet vid dagens sammanträde.

## Beslut

Omsorgsnämnden beslutar

1. att anta föreliggande förslag till boendeplan för särskilda boenden 2009 med de justeringar av texten som föreslagits.

## Reservation

Alliansen reserverar sig till förmån för eget förslag.

---

Justerande sign			Utdragsbestyrkande
-----------------	--	--	--------------------

§ 83

**NATIONELL IT-STRATEGI****Sammanfattning**

Sveriges första nationella IT-strategi presenterades i mars 2006, strategin beskrivs i sex olika insatsområden där det krävs en nationell samordning. Ledorden i strategin är mångfald, tillgänglighet och kvalitet. Samtliga landsting och regioner har antagit strategin.

**Beslutsunderlag**

1. Förslag till Nationell IT-strategi för vård och omsorg.

**Beslut****Omsorgsnämnden beslutar**

1. att omsorgsnämnden föreslår kommunstyrelsen att anta den Nationella IT-strategin för vård och omsorg i Nybro kommun.

---

Utdrag till:  
Kommunstyrelsen

Justerande sign			Utdragsbestyrkande
-----------------	--	--	--------------------

§ 84

**STRATEGIER OCH MÅL FÖR INSATSEN DAGLIG VERKSAMHET ENLIGT LSS****Sammanfattning**

Med utgångspunkt från strategier och mål för insatsen daglig verksamhet enligt LSS sammanfattas ett förslag på förbättringar, samt en ekonomisk effektivisering i daglig verksamhet och gruppboheter.

Strategin innebär bland annat att flytta ett antal omsorgstagare tillsammans med personal till ordinära arbetsplatser och därmed minska daglig verksamhet som drivs i egna hyrda lokaler. Målsättningen är att integrera och normalisera.

Som en eventuell besparingsåtgärd gav omsorgsnämnden 2008-05-13 förvaltningen i uppdrag att se över Vuxenskolan verksamhet.

Efter genomförd översyn förslår förvaltningen att avtalet med vuxenskolan gällande äldregruppen, samt de studiecirkel som bedrivs i vuxenskolan regi sägs upp från 2009-07-09.

**Jäv**

Karin Helmersson (c) anmäler jäv i ärendet och deltar därför inte i handläggningen under § 84.

**Beslutsunderlag**

1. Strategier och mål för insatsen daglig verksamhet enligt LSS
2. Förslag till förbättringar, utveckling samt ekonomisk effektivisering i daglig verksamhet och gruppboheter.

**Yrkanden**

Alliansen yrkar på att inte säga upp avtalet med Studieförbundet vuxenskolan för äldre och handikappade.

S och V yrkar på bifall till förvaltningens förslag till riktlinjer för daglig verksamhet LSS

**Propositionsordning**

Ordförande ställer därefter proposition på alliansens yrkande mot yrkanden från S och V och finner att nämnden beslutar i enlighet med yrkandet från S och V.

Justerande sign			Utdragsbestyrkande
-----------------	--	--	--------------------

§ 84 (forts)

### Beslut

Omsorgsnämnden beslutar

- 1.att anta föreliggande förslag för strategier och mål för insatsen daglig verksamhet enligt LSS.
2. att avtalet med vuxenskolan gällande äldregruppen, samt de studiecirkelar som bedrivs i vuxenskolas regi sägs upp.

### Reservation

Alliansen reserverar sig till förmån för eget förslag.

---

Justerande sign			Utdragsbestyrkande
-----------------	--	--	--------------------

§85

**AVGIFTER****Sammanfattning**

Kommunstyrelsen beslutade 2008-11-24 att återremittera ärende om måltidspris och garantibelopp inom ramen för förslag till taxa för äldre- och handikappomsorg med följande direktiv:

- Att 3 700 kronor ska gälla som högsta belopp för pensionärsmatens dagsmåltider
- Att återremittera ärendet till omsorgsnämnden för framtagande av konsekvenser och kostnad för införande av garantibelopp för alla omsorgstagare i äldreomsorgen

**Beslutsunderlag**

Om måltidspris och garantibelopp inom taxa inom äldre- och handikappomsorg

**Beslut**

Omsorgsnämnden beslutar

1. att måltidspriser för alla dygnets måltider fastställs till följande för år 2009:

Måltider, kronor	Abonnemang, särbo	Restaurang	Distribution, ord boende
Frukost	24		
Lunch	50	60 (48 exkl moms)	60
Kvällsmål	25		
Kaffe (x 2)	12		
Dagsportion (x 30)	123 3 690		60 1 800

2. Att måltidspriserna årligen regleras med ledning av konsumentprisindex, KPI. Basår är 2009 och första reglering sker således år 2010.

Justerande sign			Utdragsbestyrkande
-----------------	--	--	--------------------

## § 85 (forts)

3. Att införa ett garantibelopp där försäkringskassans regler för bostadstillägg för pensionärer, BTP och särskilt bostadstillägg för pensionärer, SBTP utgör bas för beräkning av garantibelopp som högst får uppgå till 1 837 kronor år 2009.
4. Att garantibeloppet årligen regleras med ledning av konsumentprisindex, KPI. Basår är 2009 och första reglering sker således år 2010.
5. Att garantibelopp upp till 1 837 kronor erhålles om det som återstår efter beräkning av inkomst enligt försäkringskassans regler om bostadsbidrag reducerat med aktuell bostadskostnad och måltidsavgift är mindre än 1 837 kronor. Garantibeloppet är då skillnaden mellan 1 837 kronor och återstående belopp.
6. Att meddela kommunstyrelsen att en preliminär bedömning av kostnaden för införande av ett garantibelopp enligt alternativ 2 bedöms till cirka 1 100 kronor per garantibeloppsberättigad per månad.

Kommentar till punkt 6

Då regler för bostadsbidrag för pensionärer och som en följd av ovanstående förslag till regler för att erhålla garantibelopp är beroende av uppgifter om förmögenhet kan omsorgsförvaltningen inte göra en detaljanalys av effekterna av att införa ett garantibelopp enligt ovan.

Orsaken är att vid beräkning av omsorgsavgift påverkar inte en eventuell förmögenhet utöver ränteintäkter av kapital eller liknade omsorgsavgiftens storlek. Regler enligt förordningen om maxtaxa styr detta.

Omsorgsförvaltningen har därför inga uppgifter om förmögenhet. En grov bedömning blir därför att om 100 personer blir berättigade till garantibelopp under ett år skulle kommunens kostnad uppgå till cirka 1 320 000 kronor.

Verklig kostnad blir troligtvis lägre då nuvarande subvention reduceras.

7. Att anhålla hos kommunfullmäktige om skyndsamt hantering samt kompensation för faktiska kostnader för garantibeloppets effekter årligen i samband med kommunens årsredovisning och beslut om tilläggsanslag.

---

Utdrag till:  
Kommunstyrelsen

Justerande sign			Utdragsbestyrkande
-----------------	--	--	--------------------

§ 86

**BUDGETUPPFÖLJNING****Sammanfattning**

Föreligger budgetuppföljning till och med november månads utgång 2008 enligt följande:

Uppföljningen innebär att utav 297,2 miljoner har 286,3 miljoner använts. Procentuellt är detta 96,3 % vilket innebär ett underskott på cirka 3,8 %. Omräknat motsvarar det ett underskott på cirka 11 miljoner efter 11 månader.

Uppföljning 2008	November			
Verksamhetsuppföljning			Riktpunkt:	92,5%
Verksamhet:	Totalt, Omsorgsnämndens verksamheter			
Kostnads/Intäktsslag	Årsbudget 2008	Ack utfall innev år	Återstår	%- förbrukning
Personalkostnader	293 579 182	274 676 960	18 902 221	93,6%
Materialkostnader	9 084 611	10 301 031	-1 216 420	113,4%
Köp av tjänster	31 048 800	35 307 052	-4 258 252	113,7%
Lokalkostnader	21 033 237	18 776 706	2 256 531	89,3%
Bidrag	8 869 800	9 038 197	-168 397	101,9%
Kapitalkostnader	1 180 133	1 080 239	99 895	91,5%
Intäkter	-67 547 825	-62 909 414	-4 638 411	93,1%
Nettokostnad	297 247 938	286 270 771	10 977 167	96,3%

Huvudsakliga orsaker till att budget 2008 kommer att gå med underskott är:

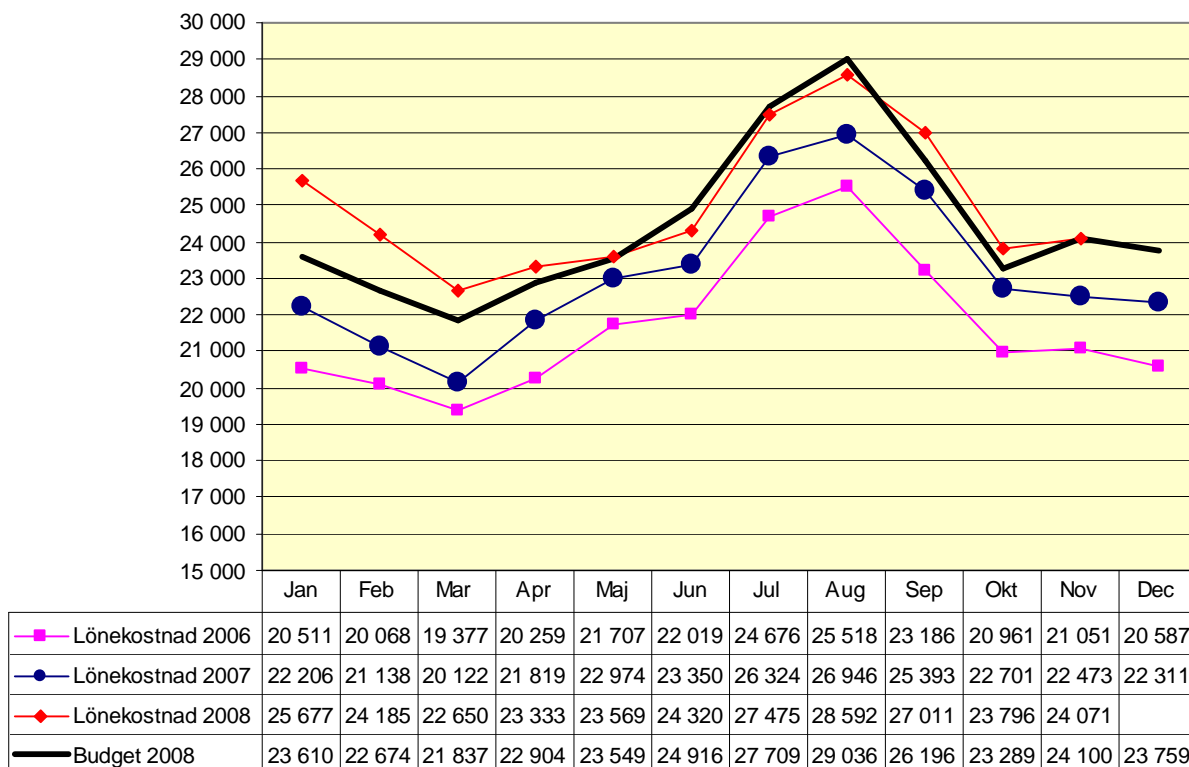
- Personalkostnader
- Utskrivningsklara patienter
- Hjälpmedelskostnader
- Utomkommunala placeringar
- Underskott 2007

Personalkostnaderna har till och med november månads utgång 2008 betalats ut enligt följande:

Justerande sign		Utdragsbestyrkande
-----------------	--	--------------------

## § 86 (forts)

## Personalkostnadsuppföljning 2008



## Beslutsunderlag

1. Budgetuppföljning till och med november månad 2008.

## Beslut

Omsorgsnämnden beslutar

1. att lägga informationen till handlingarna.

Justerande sign

Utdragsbestyrkande

§ 87

**TJÄNSTEGARANTIER****Sammanfattning**

Chefsgruppen har av kommunstyrelsen och fullmäktige fått i uppdrag att ta fram förslag till tjänstegarantier för omsorgsnämnden. Förslaget är utformat enligt följande.

**Tjänstegarantier för Omsorgsnämnden****Vi garanterar att:**

- Vid muntlig, e-post eller skriftlig förfrågan skall du snarast eller senast inom tre arbetsdagar erhållit kontakt med, eller svar från ansvarig tjänsteman.
- När du ansöker eller anmäler behov inleds handläggningen inom tre arbetsdagar och beslut delges inom 15 arbetsdagar från det att handläggningen inletts under förutsättning att begärda underlag har inkommit.
- Din omsorg är behovsanpassad och utförs i enlighet med din genomförandeplan.
- Du får en egen kontaktperson inom 14 dagar efter det att insatsen påbörjats.
- All personal kan legitimera sig.

**Beslutsunderlag**

1. Förslag till tjänstegarantier för omsorgsnämnden.

**Beslut**

Omsorgsnämnden beslutar

1. att anta tjänstegarantier för omsorgsförvaltningen enligt föreliggande förslag.

---

Utdrag till:  
Kommunstyrelsen

Justerande sign			Utdragsbestyrkande
-----------------	--	--	--------------------

§ 88

**INVESTERINGSBEHOV UTÖVER RAM****Sammanfattning**

Omsorgsnämnden beslöt den 9 april 2008, § 21, att ge förvaltningen i uppdrag att genomföra försäljning av bostadsrätt på Smålandsgatan 37 D.

Då värdet av en försäljning troligtvis överstiger tre basbelopp, vilket är lika med den nivå som tekniska förvaltningens delegationsrätt anger då det gäller försäljning av kommunalt ägda fastigheter, torde det behövas ett formellt beslut av kommunstyrelsen eller kommunfullmäktige att försäljning får ske.

Omsorgsnämnden beslöt den 10 juni 2008, § 40

att hemställa hos kommunfullmäktige om tillåtelse att försälja bostadsrätt, Smålandsgatan 37 D samt

att hemställa hos kommunfullmäktige om att köpeskilling av försäljning av Smålandsgatan 37 D får användas till nödvändiga investeringar inom ramen för förvaltningen verksamheter.

Kommunstyrelsen beslöt 25 augusti 2008, § 138

att godkänna omsorgsnämndens begäran om att försälja bostadsrätt, Smålandsgatan 37 D samt

att ge omsorgsnämnden i uppdrag att, i samband med återredovisning av förslag till budget 2009, redovisa tillkommande inventariebehov utöver nuvarande budgetram.

Omsorgsförvaltningen har med hjälp av teknisk förvaltning och Mäklarhuset Johnny Blomberg nu sålt bostadsrätten. Försäljningspriset stannade vid 590 000 kronor. Mot bakgrund av kommunstyrelsen beslut redovisar omsorgsnämnden följande tillkommande investeringsbehov utöver nuvarande budgetram.

Följande investeringsönskemål är angelägna för att åstadkomma en bättre ekonomisk effektivitet, att bättre kunna följa upp nämndens verksamheter och ge möjligheter till att skapa en plattform för bättre beslutsunderlag i en hårt ansträngd ekonomi som omsorgsnämndens verksamheter präglas av. Följande investeringar skulle kunna komma ifråga utan inbördes prioritering:

Justerande sign			Utdragsbestyrkande
-----------------	--	--	--------------------

## § 88 (forts)

- Brandskydd Madesjögläntan
- Moduler, Procapita
  
- Uppföljningssystem
- Nyckel / låssystem
- Mätning av omsorgstyngd LSS
- Strandvägen 2

Kostnaden för ovanstående investeringar överstiger vida det ramanslag omsorgsnämnden erhållit för 2009. Därför vore det välkomnande om kommunstyrelsen tillät omsorgsnämnden ta i anspråk erhållen försäljningssumma av Smålandsgatan 37D reducerat med mäklararvode och bokfört värde för bostadsrätten för investeringar. Det innebär följande:

Köpeskilling	590 000 kronor
Mäklararvode, 2 %	-11 800 kronor
Bokfört värde	-11 800 kronor
Till investeringar	566 400 kronor

**Beslutsunderlag**

1. Förslag på tillkommande investeringsbehov utöver nuvarande budgetram

**Beslut**

Omsorgsnämnden beslutar

1. att hemställa hos kommunstyrelsen om att få ta i anspråk 566 400 kronor utav försäljningspris för avyttrad bostadsrätt Smålandsgatan 37D till investeringar inom omsorgsnämndens verksamheter

---

Utdrag till:  
Kommunstyrelsen

Justerande sign			Utdragsbestyrkande
-----------------	--	--	--------------------

§ 89

**DELEGATIONSÄRENDEN**

Föreligger förteckning över delegationsärenden beslutade från 10 november, 2008 till och med 14 december, 2008 inom följande ärendegrupper:

Lagrum

Socialtjänstlag:	100 ärenden	varav 4 avslag, samt 1 delavslag
Lag om stöd och service till vissa funktionshindrade:	6ärenden	varav 1avslag
Presidiebeslut på delegation:	1 ärenden	varav 1 avslag
Avgiftsbeslut på delegation:	137ärenden	

**Beslut**

Omsorgsnämnden beslutar

1. att godkänna gjord redovisning av delegationsbeslut under perioden 10 november, 2008 till och med 14 december, 2008.

---

Justerande sign			Utdragsbestyrkande
-----------------	--	--	--------------------

§ 90

**RAPPORTER****Sammanfattning****Arbetsmiljöverkets inspektion i hemtjänsten**

Omsorgsförvaltningen skall senast 2009-02-01 informera arbetsmiljöverket vad som gjorts med anledning av de brister och krav som uppmärksammats i samband med inspektion 2008-11-03.

Krav från arbetsmiljöverket:

1. Omsorgsförvaltningen skall ta fram och tillämpa nya rutiner för riskbedömning, så att risker bedöms varje gång i anslutning till biståndsbedömning.
2. Omsorgsförvaltningen skall på ett tydligt sätt informerar om vilken befattningshavare som ansvarar för att tillhandahålla tekniska hjälpmedel till personalen.
3. Omsorgsförvaltningen skall ta fram rutiner för återkommande utbildning i bär och förflyttningsteknik för förvaltningens personal.

**Underrättelse Länsstyrelsen**

Till länsstyrelsen har inkommit en anmälan med innebörd att den personliga assistans, som enligt LASS beviljats, inte verkställs enbart med brukarens intresse.

Anita Melin, länsstyrelsen önskar möta berörd förvaltningschef i ärendet.  
Möte är inbokat 2008-12-04

**Skrivelser i samband med avveckling av befattning som syn/hörselinstruktör.**

Arbetsuppgifterna kommer fortsättningsvis att organiseras under rehabiliteringsenheten HSL.

Skrivelser där man uttrycker oro inför avvecklingen har inkommit från följande:

Syn och hörselinstruktörföreningen – Sverige

SRF – Nybro

Landstinget i Kalmar

Justerande sign			Utdragsbestyrkande
-----------------	--	--	--------------------

§90 (forts)

**Anmälan om missförhållanden insatsen personlig assistent**

En anmälan om missförhållanden har inkommit 2008-12-02, utredning i ärendet är inledd.

**Beslut**

Omsorgsnämnden beslutar

1. att lägga informationen till handlingarna
- 

Justerande sign			Utdragsbestyrkande
-----------------	--	--	--------------------

§91

**YTTRANDE ANGÅENDE REMIS 701-11829-08****Bakgrund:**

Länsstyrelsen har i brev från 2008-11-20 begärt yttrande och redogörelse från nämnden med av enskilds akuta hjälpbehov. Länsstyrelsen hänvisar till inkomna brev från ombud och LSS 15 och kap.2 § SoL.

**Föreligger förslag till yttrande från Omsorgsnämnden i Nybro angående remiss 701-11829-08**

Förvaltningen har genomfört överläggningar med länsstyrelsen 2008-12-04 angående lämpliga åtgärder i syfte att förändra den enskildes levnadsvillkor. Länsstyrelsen påtalar vikten av samverkan mellan olika myndigheter för att på så sätt lösa bostadsfrågan, missbruksproblem samt eventuella behov av medicinering.

**Genomförda och pågående åtgärder.**

Åtgärder som genomförts genom att en ny kontaktperson har erbjudits och anställts from 2008-12-12

En handläggare från omsorgsförvaltningen har gjort en anmälan till överförmyndarmyndigheten angående behov av god man eller förvaltare.

En handläggare har from 2008-11-04 haft överläggningar med NBAB angående bostadsfrågan. Omsorgsförvaltningen kan erbjuda frivilliga insatser inom LSS, samt hemtjänstområdet.

Länsstyrelsen har 2008-12-04 beslutat att förlänga tiden för redogörelse till 2009-01-15

**Beslutsunderlag**

1. Förslag till yttrande från omsorgsnämnden i Nybro angående remiss 701-11829-08

**Beslut**

Omsorgsnämnden beslutar

1. att anta föreliggande förslag till yttrande till länsstyrelsen

---

Utdrag till:  
Länsstyrelsen

Justerande sign		Utdragsbestyrkande
-----------------	--	--------------------

§ 92

**Yttrande från Nybro kommun – förslag till ny LSS (SOU 2008:77)****Bakgrund:**

Nybro Kommun har bjudits in till att lämna synpunkter på SOU 2008:77, **Möjlighet att leva som andra – Ny lag om stöd och service till vissa personer med funktionsnedsättning.**

LSS ger personer med omfattande funktionshinder rätt till stöd och service. Det är en viktig lag som har stor betydelse för den enskildes möjligheter till ett gott liv. Nybro Kommun anser att det är viktigt att värna om LSS och dess intentioner; att möjliggöra delaktighet i samhället, att uppnå jämlikhet i levnadsvillkor och att kunna leva som andra.

LSS är en så kallad rättighetslag vilket innebär att kommunen endast har små möjligheter att påverka omfattningen av stödet. Det ekonomiska ansvaret bör därför – helt och fullt – tas över av staten. Om LSS ska fungera som det var tänkt räcker det alltså inte med att ta över finansieringen av personlig assistans, det är dock ett steg i rätt riktning.

Vi kan i Nybro se att våra kostnader för LSS har ökat betydligt mer de senaste 8 – 10 åren än andra jämförbara kommunala verksamheter. Den kommunalekonomiska prioriteringen och det politiska arbetet med att väga behov inom olika områden mot varandra riskerar att omöjliggöras på grund av statens lagar, regler och domar via insatsbeslut från kommunens handläggare, Försäkringskassa och Länsrätt.

Vi kan konstatera att andra insatser inom LSS, t ex insatser som bostad med särskild service och daglig verksamhet inte utretts vilket hade behövts.

Vi ser ett ökande behov från unga personer med funktionsnedsättning att delta i samhälls- och arbetslivet på bättre villkor.

Normaliseringsprincipen innebär, menar vi, att kommunen (socialtjänsten, omsorgen och skolan) samt Landstinget, Arbetsförmedling, Samhall och Försäkringskassan bör få ett gemensamt uppdrag att bilda team i syfte att stödja personers delaktighet i samhället i stort.

Idag är detta organiserat på ett sätt som gör att varje myndighet arbetar för sig och många personer riskerar att hamna mellan stolarna. (Hänvisning till 4.2 och 7.5 LSS – en lag om sociala tjänster samt sysselsättning)

Justerande sign			Utdragsbestyrkande
-----------------	--	--	--------------------

§ (92 ) forts

Personlig assistans är och ska vara endast för de personer som har de största behoven. Nybro Kommun befarar dock att den nya insatsen personlig service med boendestöd, där kommunen föreslås bli ansvarig, kan bli nästa ekonomiska bekymmer.

Om försäkringskassan nekar insats med personlig assistans (golv minst 20 timmars grundläggande behov) blir kommunen tvungen enl. lagar, regler och domar att verkställa personlig service med boendestöd upp till 40 timmars stöd per vecka.

Denna nya insats måste beskrivas tydligare eftersom det handlar om en rättighetslag. Risk för övervältrade kostnader från stat till kommun är dessutom uppenbar.

I övrigt stämmer Nybro Kommun in i remissvar från Sveriges kommuner och Landsting, styrelsens beslut nr 15, daterat 2008-11-21.

### Beslut

Omsorgsnämnden beslutar

1. att anta föreliggande förslag till yttrande gällande ny LSS.

---

Utdrag till:  
Kommunstyrelsen

Justerande sign			Utdragsbestyrkande
-----------------	--	--	--------------------

§ 93

**ANMÄLNINGAR**

**Sammanfattning**

Anmäles postlista för perioden vecka 46-50.

**Beslut**

Omsorgsnämnden beslutar

1. att lägga informationen till handlingarna
- 

Justerande sign			Utdragsbestyrkande
-----------------	--	--	--------------------

§ 94

**FÖRELIGGER FÖLJANDE FÖRSLAG TILL YTTRANDE****Yttrande från Omsorgsnämnden i Nybro ang. remiss 701-11364-08****Bakgrund**

Länsstyrelsen önskar i brev från 2008-11-06 ta del av nämndens planering och eventuella beslut om förändringar i verksamhet för personer med funktionsnedsättningar med anledning av nämndens sparbetning samt den revision om stödbehov och bemanning vid nämndens gruppbostäder. Frågorna ställs bl. a med anledning av en skrivelse till länsstyrelsen från FUB vari man uttrycker oro.

**Sparbetning (bilaga)**

Anpassning av förvaltningens kostnader och budget till beslutade ramar innebär att nettokostnaderna ska minska med fem procent 2009. Detta gäller i förvaltningens samtliga verksamheter.

**Revisionsrapport om stödbehov och bemanning inom gruppboenden (bilaga)**

Rapporten från den 22 september 2008 är mottagen, godkänd och ska enligt nämnden i princip följas. Mindre avvikelser inom verksamhetsgrenen kan av olika skäl förekomma.

**Riktlinjer och mål samt Förslag till förbättringar, utveckling ... (bilagor)**

Till nämnden den 16 december finns underlag och förslag från förvaltningen för att konkretisera arbetet kring daglig verksamhet enligt LSS.

**Möte mellan FUB och representanter från omsorgsnämnden**

Ett möte har genomförts den 8:e december mellan FUB och representanter från nämnden. Vid detta möte har FUB redovisat sina synpunkter och nämnden/förvaltningen har informerat om underlag till nämnden den 16 december. Ett nytt möte mellan FUB och nämnden är planerat till 2009-03-09.

Möte kommer att ske mellan omsorgsförvaltningen och Länsstyrelsen den 18:e december där svar på remiss överlämnas.

Justerande sign			Utdragsbestyrkande
-----------------	--	--	--------------------

§94 (forts)

### Beslut

Omsorgsnämnden beslutar

1. att anta föreliggande förslag till yttrande till länsstyrelsen.

---

Utdrag till:  
Länsstyrelsen

Justerande sign			Utdragsbestyrkande
-----------------	--	--	--------------------