



NYBRO KOMMUN



# Budget- och verksamhetsplan 2008-2010





# Innehållsförteckning

	Sidan
<b>Inledning, omvärldsanalys, översikt</b>	
Inledning	4
Omvärldsanalys	5
Omvärldsrelaterad reflexion Nybro kommun	7
Ekonomiska förutsättningar	10
Nybro kommun - en översikt	12
<b>Styrning, mål och uppdrag</b>	
TIO huvudprinciper för styrning och uppföljning	14
Övergripande mål	16
Tio anvisningar för budget	20
<b>Ekonomisk översikt 2008-2010</b>	
Sammanfattande kommentar till finansiella analysen	21
Finansiell analys – RK-modellen	22
Finansiell analys – kommunen	23
Finansiella nyckeltal	30
<b>Finansiella planer</b>	
Resultatplan	31
Balansplan	32
Finansieringsplan	33
Investeringsplan	34
Driftplan	39
<b>Nämndsredovisning</b>	40
Överförmyndarnämnd	40
Revisionsnämnd	41
Kommunstyrelse	42
Teknisk nämnd	44
Samhällsbyggnadsnämnd	48
Kultur- och fritidsnämnd	50
Omsorgsnämnd	53
Individ- och familjenämnd	56
Barn- och utbildningsnämnd	59
Ordlista	61

## Inledning

Den ekonomiska och verksamhetsmässiga planeringen för Nybro kommun omfattar en rullande treårsperiod. Kommunfullmäktige antar i juni ramarna till planen som omfattar mål och ekonomiska resurser samt planeringsförutsättningar till nämnderna. Denna budget omfattar:

- Huvudprinciper för styrning
- Anvisningar för budgeten
- Uppdrag till nämnder, styrelse samt bolag
- Ekonomisk översikt för nämnderna, styrelse för drift och investeringar
- Övergripande mål
- Utdebitering, resultat-, balans- och finansieringsbudget för tre år

Utifrån denna övergripande planering arbetar sedan nämnderna och styrelsen fram egna planeringar för verksamhet, ekonomi samt målformuleringar. Dessa planeringar ska utgöra, i enlighet med de tio huvudprinciperna, en återrapportering till fullmäktige hur man avser att uppnå fullmäktiges uppdrag.

Uppföljning av den ekonomiska och verksamhetsmässiga planeringen sker löpande under året samt särskilt i delårsrapporten samt vid årets slut i årsredovisningen.

I särskilt måldokument för åren 2006 – 2008 återfinns kommunstyrelsens och nämndernas mål, inriktnings- och effektmål.

Ett särskilt uppdrag har givits i samband med budgetberedningens arbete inför perioden 2009 och framåt, att skapa förutsättning för ett realistiskt måldokument, som med avseende på politikens, förvaltningens och medborgarnas behov och krav, uppfyller rätt kvalitet på uppföljning och utvärdering av kommunens uppgifter och ansvar. Vidare omfattar uppdraget att formulera förutsättningar för god ekonomisk hushållning ur verksamhetsperspektiv för nämnder och styrelsen utifrån kommunfullmäktiges styrprinciper. Översyn och samordning av måldokumentens kvalitativa krav omfattas också av uppdraget.

## Omvärldsanalys

Omvärldsanalysen speglar hur yttre omständigheter påverkar eller kan komma att påverka Nybro kommun. Faktorer som exempelvis påverkar kommunen och dess verksamheter samt ekonomi är samhällsekonomin utveckling, statliga beslut, demografiska förändringar, förändringar i näringsliv och sysselsättning, inflations- och löneutveckling samt ränteläge.

### **Samhällsekonomin.**

Av Konjunkturinstitutets augustianalys framgår att Svensk BNP växer med 3,5 procent 2007, 3,8 procent 2008 och 3,1 procent 2009. Hushållens konsumtion spelar en allt viktigare roll för tillväxten medan investeringstillväxten dämpas. Sysselsättningen fortsätter att öka i rask takt och arbetslösheten sjunker. Den allt stramare arbetsmarknaden och högre löneökningar ökar inflationstrycket och Riksbanken förväntas höja räntan till 4,75 procent 2008. De offentliga finanserna är starka och utgifterna understiger 50 procent som andel av BNP 2009, vilket inte har hänt sedan mitten på 70-talet. Mot bakgrund av det stigande resursutnyttjandet bör regeringen undvika att finanspolitiken blir ytterligare expansiv 2008.

Den globala ekonomin fortsätter att växa starkt och det är troligt att den nuvarande turbulensen på finansmarknaderna klingar av och får små återverkningar på den svenska ekonomin. BNP-tillväxten i Sverige blir fortsatt hög och BNP ökar med 3,5 procent 2007, 3,8 procent 2008 och 3,1 procent 2009. Korrigerat för variationer i antalet arbetsdagar mellan åren, vilket bättre avspeglar konjunkturutvecklingen, blir BNP-tillväxten 3,7 procent i år, 3,6 procent 2008 och 3,1 procent 2009.

Hushållens reala disponibla inkomster växer med ca 11 procent från 2006 till 2009 och förutsättningarna för en stark utveckling av hushållens konsumtion är gynnsamma. Hushållens inkomstökning leder till att konsumtionen växer med cirka 4 procent per år 2008 och 2009. Samtidigt kommer investeringstillväxten att dämpas av konjunkturrella skäl.

### **Antalet arbetstimmar har inte ökat så starkt sedan 1950**

Stark tillväxt och en kraftig nedgång i produktivitetstillväxten medför att antalet arbetade timmar ökar med 3 procent i år - det är den starkaste ökningen sedan 1950. Denna timökning förklaras av en snabbt stigande sysselsättning och att medelarbetstiden ökar.

Sammantaget ökar sysselsättningen med ca 197 000 personer från 2006 till 2009. Uppgången är starkast i näringslivet, i synnerhet i byggbranschen och vissa tjänstebranscher, men sysselsättningen ökar också i den offentliga sektorn.

Statistiska centralbyrån går under hösten, i enlighet med regeringsbeslut, över till att redovisa arbetslösheten enligt FN-organet ILO:s internationellt jämförbara definition av arbetslösheten, som även inkluderar arbetssökande heltidsstuderande. Konjunkturinstitutet redovisar från och med denna prognos arbetslösheten enligt denna definition. I år beräknas arbetslösheten uppgå till 6,2 procent av arbetskraften (4,5 procent enligt den tidigare definitionen), vilket kan jämföras med en arbetslöshet i år i euroområdet på 6,9 procent och i USA på ca 4,6 procent. Den fortsatta sysselsättningstillväxten 2008 och 2009 bidrar till att minska arbetslösheten till 5,8 procent 2008 och 5,5 procent 2009. Konjunkturinstitutets bedömning är att resursläget på arbetsmarknaden är balanserat i år men att det under de kommande två åren gradvis blir mer ansträngt.

### **Högre inflation: Riksbanken höjer räntan till 4,75 procent 2008**

Inflationen har varit låg de senaste åren men inflationstakten stiger relativt snabbt under det kommande halvåret. Den viktigaste förklaringen är att arbetskostnaden per producerad enhet i näringslivet, som speglar det underliggande kostnadstrycket i ekonomin, utvecklas betydligt starkare i år, jämfört med de senaste åren. Det beror dels på att lönerna ökar snabbare till följd av både centralt och lokalt avtalade löneökningar, dels på att produktivitetstillväxten dämpas. En växande andel företag, framför allt inom livsmedelsbranschen, planerar att höja priserna under hösten.

För att förhindra att resursutnyttjandet blir alltför ansträngt och att inflationen blir för hög längre fram måste Riksbanken fortsätta att höja reporäntan. Konjunkturinstitutets bedömning är att Riksbanken höjer reporäntan i två steg till 4,0 procent under hösten 2007, vilket ungefär är i linje med marknadsförväntningarna och Riksbankens bedömning. Reporäntan höjs därefter i ytterligare tre steg upp till 4,75 procent under 2008. Riksbanken låter därefter reporäntan ligga kvar på 4,75 procent under hela 2009. UND1X-inflationen blir 1,2 procent 2007, 1,8 procent 2008 och 2,0 procent 2009.

### **Starka offentliga finanser men åtgärder som inte höjer ekonomins produktionskapacitet bör finansieras fullt ut**

De offentliga finanserna är fortsatt starka i förhållande till uppsatta budgetpolitiska mål. En viktig förklaring är att de offentliga transfereringarna till hushållen inte ökar i takt med BNP. Utgifterna som andel av BNP är de lägsta sedan mitten av 1970-talet. Det offentliga överskottet som andel av BNP uppgår till cirka 2,5 procent såväl 2006, 2007 som 2008. Att det offentliga överskottet inte ökar när konjunkturen stärks beror på att finanspolitiken är expansiv till följd av att beslutade och aviserade skattesänkningar inte är tillräckligt finansierade. I beräkningarna för 2008 har det aviserade förstärkta jobbskatteavdraget beaktats med en finansieringsgrad på cirka 50 procent.

Tillkommande åtgärder bör inte leda till att finanspolitiken blir än mer expansiv 2008. Ytterligare skattesänkningar bör därför finansieras med minskade utgifter eller höjda skatter på andra områden, till den del skattesänkningen inte ger upphov till varaktigt förbättrade offentliga finanser. För att även utgiftsutvecklingen ska bidra till ett balanserat resursutnyttjande 2008 bör budgeteringsmarginalen endast användas till utgiftsökningar som följer av en oväntad försvagning av konjunkturen, om det är regeringens och riksdagens avsikt att minska skattetrycket.

### **Regeringens höstproposition**

Den 20 september presenterade regeringen 2008 års budgetproposition (2007/08:1). I korthet påverkas följande:

- Fastighetsskatten avskaffas och ersätts med en kommunal fastighetsavgift.
- Nivån på det generella statsbidraget är oförändrat för 2008–2010.
- Nystartsjobb ska även omfatta den offentliga sektorn och nyfriskjobb införs.
- Förändringar görs i arbetslöshetsförsäkringen och en rehabiliteringskedja införs
- 900 miljoner under tre år med fokus på skolår 1–3 som syftar till att stärka arbetet med basfärdigheterna läsa, skriva och räkna
- Ett vårdnadsbidrag införs från den 1 juli 2008. Det riktar sig till föräldrar med barn mellan 1 och 3 år som vill vara hemma lite längre efter föräldraförsäkringens slut.
- 300 miljoner avsätts för åtgärder för ökad mångfald av utförare inom äldreomsorgen,

## Omvärldsrelaterad reflektion i Nybro kommun

Den allmänt mycket goda ekonomiska och arbetsmarknadspolitiska situationen i vår omvärld, äger naturligtvis sin motsvarighet i vår lokala situation på dessa områden. Nybros starkt internationaliserade näringsliv har länge gynnats av den uthålliga internationella hög-konjunkturen. Sysselsättningsgraden är hög på gränsen till arbetskraftsbrist och med en total arbetslöshet på endast strax över 2 procent. Den tillverkande industrin uppvisar många goda exempel på framgångar. Detta gynnar naturligtvis de delar av näringslivet som serverar de varuproducerande företagen. Detta märks tydligt inom logistik och transportnäringen inom vilken flera företag planerar för nya investeringar. Nybro stärker på detta sätt sin ställning som ett effektivt och framsynt transportcentrum.

### Ökat byggande

Även den ”ringar på vattnet” skapande byggnadsindustrin uppvisar en hög aktivitetsnivå i vår kommun. Flera stora kommunala investeringsobjekt har färdigställts under året. Exempel på detta är Paradisskolan och Strandvägens särskilda boende för äldre. Nya flerbostadshus har uppförts av både vårt eget bostadsbolag och privata fastighets- och byggföretag.

En helt ny situation är det faktum att en familjs villa – produktionen har åter kommit igång efter flera år med endast enstaka byggnationer av den här typen. Villabyggnationen pågår både på sedan tidigare befintliga och nyanlagda exploateringsområden. För att kunna svara upp mot en fortsatt efterfrågan på detta område pågår en omfattande planeringsprocess i vår kommuns regi. Ett arbete som utförs både med avseende på förtätning och utvidgning.

### Läget ger möjligheter

Nybros läge mitt i den ekonomiska kraftlinjen mellan Kalmar och Växjö ger oss möjligheter. Stora infrastruktursatsningar förstärker denna situation. Den nya västra infarten till Nybro har invigts och öppnats under hösten 2007. Banverket har påbörjat sina investeringar för effektivare och snabbare person- och godstransporter. Dessa satsningar innehåller också en betydande potential av hållbar skönhet för natur, kultur och stadsmiljö.

I det tidigare nämnda geografiska området, kompletterat med Öland, planeras ett samarbete för att ytterligare stärka besöksnäringens ställning i sydöstra Sverige med fokus på ”varumärkena” Öland, Kalmar och Glasriket.

När det gäller gränsöverskridande samverkan har vår kommun organiserat och formaliserat ett samverkansarbete kring landsbygdsutveckling med fem andra kommuner. Vi ska tillsammans utgöra ett så kallat LEADER-område. Dessutom är vår kommun en del av EU:s nya Mål 2-område Småland, Öland och Gotland.

### Ökade inkomster

Investeringar och hög sysselsättningsgrad påverkar naturligtvis vår hushållning positivt både med avseende på ett micro- och macroperspektiv.

Inkomsterna, som en följd av ett ökat antal arbetade timmar, blir bättre än tidigare prognoser. Ett ansvarsfullt, effektivt och tillitsfullt samarbete mellan samhälle och näringsliv kan bidra till en hållbar ekonomisk utveckling med stor respekt för och hänsyn till betydelsen av god miljö och social hållbarhet.

Från och med 2008 implementerar vår kommun en ny organisation och nya arbetsformer för engagemanget med tillväxt och utvecklingsfrågor. Vår kommuns koncern – moderbolag AB Nybro Brunn blir ansvarigt för arbetet med näringslivs-, vuxenutbildnings-, kompetensutvecklings- och projektarbetsfrågor. I denna process förstärks också samarbetet med Nybro Företagsgrupp.

Nästa år firar projekt Nybro Handel 10-årsjubileum.

### Ökad marknadsföring

Nybro kan och måste, i en alltmer hårdnande konkurrens, marknadsföra ”Den moderna småstaden i Glasriket” med sina unika strukturella småskaliga fördelar och en vinnande kommunikativ vänlighet i möten mellan människor.

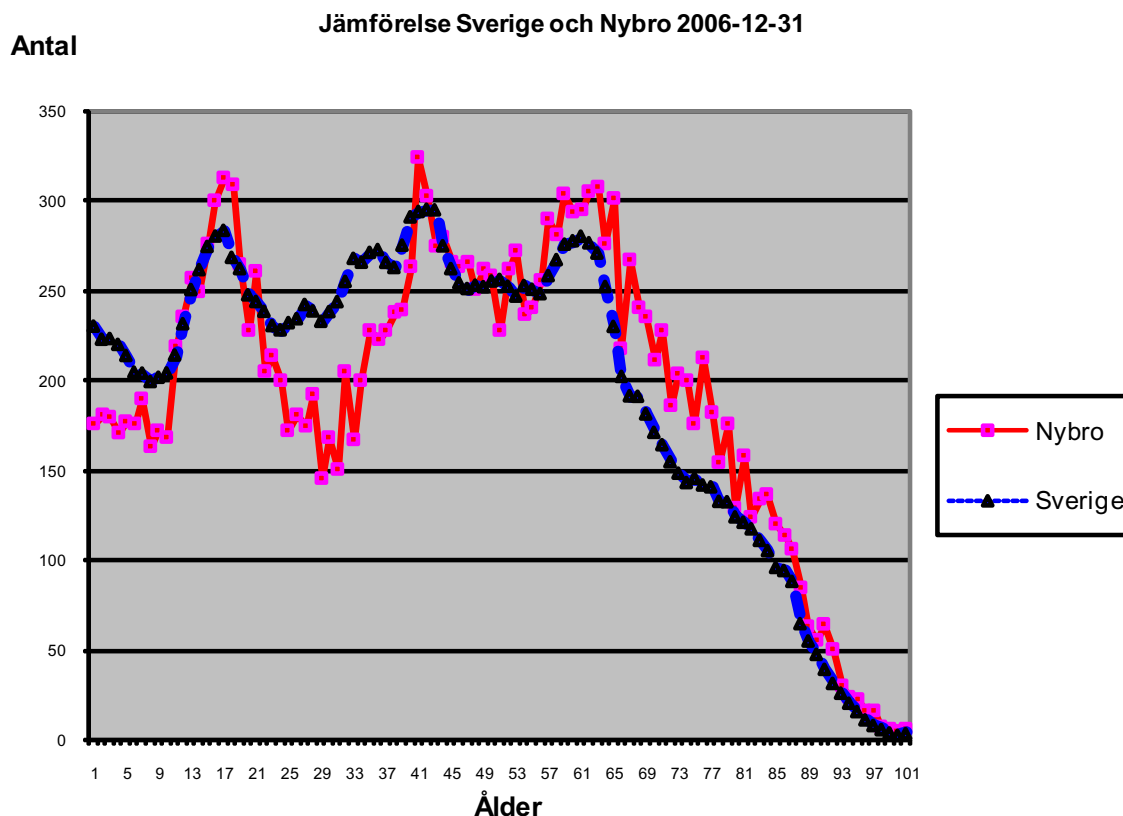
En, i alla avseenden, attraktiv stad med en vacker och levande landsbygd. Det är så, både bilden av och verkligheten i Nybro kommun, måste upplevas.

### En del av världen

I en värld med snabbt tilltagande globalisering är naturligtvis händelser på den internationella arenan och i världssamfundet av stor betydelse för utvecklingen i vår kommun.

Demokrati, öppenhet, tillit, marknadsekonomi, ekologi och fred på jorden krävs för en långsiktigt hållbar generationsöverskridande utveckling i Nybro kommun och vår omvärld.

Befolkningens struktur och förändringar över tiden är viktiga planeringsförutsättningar för en god samhällsutbyggnad. Sverige står inför stora utmaningar med tanke på den stora efterkrigskullen som går i pension och som inte fullt ersättes av inkommande ungdomar på arbetsmarknaden.



Nybro har sämre utgångsläge i förhållande till riket eftersom 40-talisterna är överrepresenterade i Nybro och inträdande ungdomar är underrepresenterade. Vi har dock fler gymnasieungdomar i jämförelse med rikssiffrorna, men problemet för oss är att väldigt många vidareutbildar sig på andra orter. Den stora utmaningen för Nybro är att skapa en attraktiv miljö för inflyttning och permanentboende i vår kommun.

## Ekonomiska förutsättningar

Budgetförutsättningarna omfattar de ekonomiska planeringsförutsättningarna som finns för ekonomin i Nybro kommun.

I kommunallagen anges det ska finnas en god ekonomisk hushållning vilket i lagen definieras som balans mellan resultaträkningens intäkter och kostnader.

Nybro kommun kommer med budgeterade resultaten för åren 2008 - 2010 att klara det lagstadgade balanskravet.

### Intäkter och kostnader

#### Löne- och prisantagande

En viktig förutsättning vid upprättandet av kommunens budget och plan är vilka antaganden som gjorts om löne- och prisutvecklingen. Inför 2008-2010 har följande antaganden gjorts:

	2008	2009	2010
Personalkostnader	3,175 %	0 %	0%
Övriga kostnader	1,0%	0 %	0 %
Intäkter	1,9 %	0 %	0 %
Internränta	5 %	5 %	5%
Central fastighetsförvaltning, intäkter	0,47 %	0%	0 %
Städ, intäkter	2,84 %	0%	0 %
Måltidsservice, intäkter	1 %	0 %	0 %

*Personalkostnaderna för 2008 är uppräknade med 2,8 % (2007 års löneökning) och 9 månader med 3,3 %. Där 0 % angivits innebär det att beloppen ligger på 2008 års nivå.*

Bedömningen av lönekostnadsutvecklingen utgår i grunden från Sveriges kommuner och landstings bedömning av timlönekostnadsutvecklingen eftersom denna ligger till grund för kommunens tillgängliga resurser i form av skatte- och utjämningsintäkter. Sedan har en bedömning gjorts av löneutvecklingen inom den kommunala sektorn.

Kompensation har gjorts till nämnderna och styrelsen för ökade kostnader för lokaler och städ enligt ovanstående tabell. Uppräkning övriga kostnader och intäkter för central fastighetsförvaltning 17,04 kronor per kvadratmeter x 138 000 kvadratmeter med 50 % kompensation till övriga nämnder och styrelse för ökade hyreskostnader för lokaler.

Avskrivningskostnad och kapitaltjänstkostnader är beräknade på förändrat förslag till investeringsplan 2008 – 2010 samt tilläggsbudget för investeringar från år 2007. Kompensation har givits i de ekonomiska ramarna för kapitaltjänstkostnaderna för köken i Kristvallabrunn och Hanemåla (gäller måltidsservice, barn- och utbildningsnämnden samt omsorgsnämnden) med 832 tkr.

#### Ekonomiska driftramar till nämnder och styrelse

I budgeten får respektive nämnd och styrelse ekonomiska driftramar för perioden 2008-2010. Dessa har beräknats utifrån aktuell ram 2007 uppräknad med den antagna löne- och prisutvecklingen.

**Pensioner**

Pensionsutbetalningar inklusive löneskatt utgår från SPP:s prognos från 2007-04-23. Diskonteringsräntan för pensionerna är höjd från 2,5 % till 3 % i SPP:s prognos. Uppdatering av medellivslängd på pensionerna är inte beaktad i budgeten.

**Skatteintäkter och utjämning**

Skatte- och statsbidragsintäkterna i budgeten är beräknad på skattesats;  $21,98 + 0,26 = 22,24$ . 0,26 avser överföringen av hemsjukvården från landsting till kommun enligt särskilt beslut. Sveriges kommuner och landsting presenterar löpande prognoser över skatte- och statsbidragsutvecklingen. Bedömningen av kommunens skatte- och statsbidragsintäkter bygger på prognosen enligt cirkulär 07:51. I budgeten används invånarantalet per den 1 november 2007.

I kostnadsutjämningen införs en ny delmodell för utjämning av strukturellt betingade löneskillnader samt förändringar av komponenten för byggkostnader. I prognosen har regeringens förslag till dessa förändringar i utjämningsystemet medräknats. För Nybro kommun innebär dessa förändringar minskade intäkter med 1,4 mnkr.

Sveriges kommuner och landsting gör bedömningen att det kommunala skatteunderlaget ökade med 4,3 procent år 2007. Under perioden fram till 2010 beräknas ökningen uppgå till i genomsnitt 5,6 procent med variationer mellan åren. Regeringen räknar med en lägre skatteunderlagsutveckling 2008. För perioden 2008-2010 prognostiserar regeringen en snabbare skatteunderlagstillväxt.

**Investeringar**

I budgeten och verksamhetsplanen för 2008-2010 uppgår den totala investeringsnivån till drygt 297 mnkr. För år 2008 uppgår investeringsbudgeten till 93 mnkr, för år 2009 uppgår investeringsplanen till drygt 97 mnkr och för år 2010 uppgår investeringsplanen till drygt 105 mnkr. Dessa investeringar är fördelade inom de olika nämndernas ansvarsområden. Den nämnd som tar i anspråk högst andel av investeringarna är tekniska nämnden med knappt 90 % av den totala investeringsbudgeten eller ramen.

**Finansiering****Skuldförvaltning**

Kommunens långfristiga lån uppgick vid utgången av år 2006 till 218,2 mnkr. Enligt kommunens beslutade effektmål ska den långfristiga låneskulden amorteras med 5 % per år. Detta innebär att amorteringar ska göras med drygt 10 mnkr för att nå det uppsatta målet. För år 2007 har nyupplåning skett med 71 mnkr (per 29 oktober 2007).

Den budgeterade nyupplåningen är beräknad på investeringsplanen för den aktuella perioden. Den budgeterade upplåningsräntan för år 2008 ligger på 4,5 % och för åren 2009 – 2010 ligger på 5 %. Amortering av upptagna lån motsvarar 5 % av låneskulden.

**Kapitalförvaltning**

Kommunens pensionsförpliktelser (inklusive löneskatt) uppgick till 423 mnkr för år 2006. I budgeten för år 2007 fanns som effektmål att avsätta minst 6 mnkr årligen för kommande pensioner. Det kommer att bli en likviditetsmässig påfrestning i framtiden. På sikt kommer pensionerna både likviditetsmässigt och kostnadsmässigt att trängas med det ekonomiska utrymmet för verksamheten.

## Nybro kommun – en översikt

### Folkmängd

Folkmängden har sedan kommunfullmäktige beslutade om budget och verksamhetsplan 2008-2010 i juni 2007 sjunkit. I vecka 44 var det 19 598 invånare i kommunen.

Invånare	2002	2003	2004	2005	2006
Totalt	19 871	19 968	19 882	19 775	19 680
0 - 6 år	1 228	1 201	1 221	1 227	1 250
7 -18 år	3 189	3 192	3 098	3 001	2 922
19 - 64 år	11 241	11 330	11 261	11 196	11 164
65 - 84 år	3 578	3 607	3 653	3 692	3 683
85 - w år	635	638	649	659	661

Antalet invånare per den 31 december (källa: SCB statistik) har under 5-årsperioden först ökat från 2002 till 2003 och därefter minskat. Den största procentuella ökningen under perioden är i gruppen 85-w år och den största minskningen är i gruppen 7-18 år.

### Kommunfullmäktige

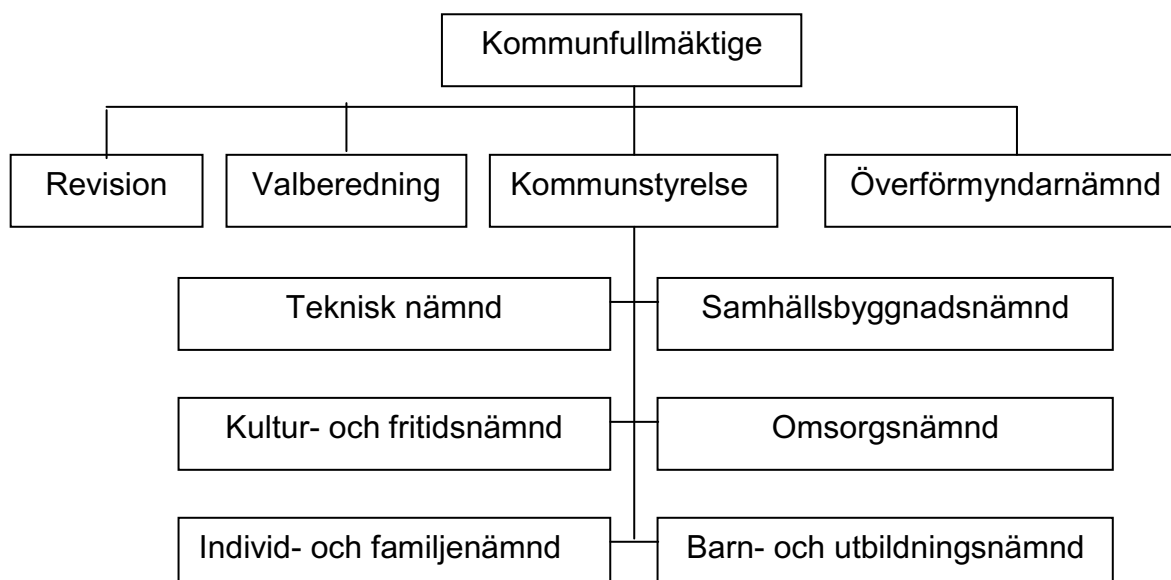
Kommunfullmäktige är kommunens högst beslutande organ och ansvarar för de övergripande och långsiktiga målen för verksamheterna. Kommunfullmäktige har också utvärderingsansvar. Större verksamhetsförändringar inom nämnderna ska beslutas av kommunfullmäktige.

### Kommunstyrelsen

På kommunfullmäktiges uppdrag har kommunstyrelsen ett övergripande ansvar för kommunens ekonomi, verksamheter och utveckling. Kommunstyrelsen ska ge kommunfullmäktige underlag för de ekonomiska ramarna. Kommunstyrelsen är kommunens ledningsorgan. Arbetet ska kännetecknas av strategisk inriktning och helhetsperspektiv och sker genom direktiv och riktlinjer direkt mot nämnderna och bolagens styrelse.

### Nämnder

Nämnderna utformar sin verksamhet inom ramen för respektive verksamhetsplan och reglementen.



**Politisk ställning**

1 november 2006 – 31 oktober 2010

Röstfördelning 2007 och mandat i kommunfullmäktige

<b>Röstfördelning 2007</b>		<b>Antal</b>	<b>Andel</b>	<b>Mandat</b>
S	Socialdemokraterna	5228	42,65	21
C	Centerpartiet	2489	20,31	10
M	Moderata Samlingspartiet	1770	14,44	7
KD	Kristdemokraterna	787	6,42	3
V	Vänsterpartiet	741	6,05	3
SPI	SPI - Sveriges Pensionärers Intresseparti	479	3,91	2
FP	Folkpartiet liberalerna	307	2,50	1
SD	Sverigedemokraterna	228	1,86	vakant
MP	Miljöpartiet de gröna	214	1,75	1
ÖVR	Övriga partier	14	0,11	0

# TIO huvudprinciper för styrning och uppföljning av den kommunala verksamheten i Nybro kommun

## **Syfte**

Styrprinciperna syftar till att tydliggöra fullmäktiges, kommunstyrelsens och nämndernas ansvar för styrning av den kommunala verksamheten i Nybro kommun.

## **Huvudprincip 1 - Styrprinciperna ska vara gemensamma**

Föreliggande styrprinciper ska gälla för fullmäktige, kommunstyrelsen och nämnderna i Nybro kommun.

## **Huvudprincip 2 - Gemensamma styrbegrepp ska tillämpas**

Fullmäktige, kommunstyrelsen och nämnderna ska anta inriktningsmål till vilka det finns kopplat ett eller flera effektmål vars ekonomiska konsekvenser anges i budgeten.

## **Huvudprincip 3 – Fullmäktiges presidium ska lämna förslag på uppföljning och utvärdering**

Fullmäktiges presidium ska föreslå fullmäktige *när och på vilket sätt* de av fullmäktige fastställda målen bör följas upp och utvärderas.

## **Huvudprincip 4 - Antalet fullmäktigemål ska begränsas**

Antalet fullmäktigemål får inte vara fler än fullmäktige förmår följa upp och utvärdera under en och samma mandatperiod.

## **Huvudprincip 5 - Fullmäktige ska fastställa tidsplan för uppföljningen och utvärdering av nämnderna**

Uppföljningen och utvärderingen ska både gälla verksamheten och det ekonomiska utfallet. Fullmäktige fastställer en tidsplan över året under mandatperioden där det framgår vid vilka sammanträden som de olika målen avseende nämnderna ska följas upp och utvärderas.

De verksamhetsinriktade målen ska, enligt lag, följas upp i årsredovisningen och i delårsrapporten. Mål som gäller för ett år bör följas upp årsvis av fullmäktige. Mål som gäller för mandatperioden bör normalt följas upp och utvärderas minst en gång per mandatperiod i god tid före periodens utgång.

## **Huvudprincip 6 - Fullmäktige ska styra genom att utkräva ansvar**

Fullmäktige får inte ta befattning med den förvaltning som sker i nämnd.

Nämnden ska dock till fullmäktige redovisa befärade avvikelser i förhållande till de av fullmäktige fastställda ekonomiska och verksamhetsmässiga målen.

Fullmäktige kan vid denna uppföljning besluta om ändrade mål eller medel för nämnden. (Förutsatt att beredningskravet enl. kommunallagen är uppfyllt)

Om fullmäktige bedömer att inte några av dessa åtgärder är lämpliga återstår endast alternativet att återkalla uppdragen i nämnden.

### **Huvudprincip 7 - Rätten att klassa vardagliga beslut som verkställighet ska nyttjas**

Nämnderna ska sträva efter att nyttja friheten att klassa vardagliga beslut som verkställighet.

Verksamhet som nämnderna väljer att klassa som verkställighet förutsätts styras genom att nämnderna antar inriktningsmål med tillhörande effektmål.

### **Huvudprincip 8 - Inga beslut ska fattas på nämndnivå som enligt lag kan delegeras**

Nämnderna ska delegera och decentralisera ansvar och befogenheter. En strävan bör vara att inga beslut fattas på nämndnivå som enligt lag kan delegeras. Den delegerade beslutanderätten bör vara decentraliserad, innebärande att delegerade beslut normalt bör fattas på nivåerna under förvaltningschef.

### **Huvudprincip 9 - Resultatperspektivet ska prioriteras**

För drift av kommunal verksamhet krävs *resurser*.

Resurserna kan tas i anspråk genom olika *arbetsätt*.

Resurserna och arbetssättet har inget egenvärde utan de syftar till ett *resultat*.

Fullmäktige, kommunstyrelsen och nämnderna ska formulera mål som tar sikte på vad verksamheten syftar till i ett fullmäktige-, kommunstyrelse- respektive nämndperspektiv.

Resultatet ska således prioriteras.

Nämnderna är ansvariga för att inte överskrida sina budgetar. Ett resursperspektiv i denna mening är också prioriterat.

### **Huvudprincip 10 - Nämndernas kvalitetsuppföljning ska redovisas i fullmäktige**

Fullmäktiges presidium ska i samband med de årsvisa uppföljningarna och utvärderingarna redovisa för fullmäktige i vilken utsträckning och på vilket sätt nämnderna arbetar med kvalitetsutveckling. Av redovisningarna ska framgå vilka intressenter som nämnderna inriktat sitt kvalitetsarbete på och i vilken utsträckning de bedömer att utfallet av verksamheten stämmer med intressenternas förväntningar.

När verksamhetens kvalitet ska avgöras bör om möjligt konsumentens förväntningar prioriteras.

## Övergripande mål

### Finansiella mål

Inriktningsmål	Effektmål
Nybro kommun ska ha en god ekonomisk hushållning.	<ul style="list-style-type: none"> <li>• Kommunen ska under perioden nå ett ekonomiskt resultat per år om minst 15 miljoner kr.</li> <li>• Nuvarande långfristiga låneskuld ska amorteras med minst 5 % per år.</li> <li>• Avsättning ska göras för kommande pensioner med ett belopp motsvarande minst 6 mnkr per år.</li> </ul>

### Finansiella mål

Inriktningsmål	Effektmål
Nybro kommun ska öka attraktionskraften för att nå en positiv befolkningsutveckling.	• Befolkningen ska under perioden öka med minst 150 personer (19 680 personer 31 december 2006).
Nybro kommun ska upplevas som en bra landsbygds kommun.	• Nybro kommun ska verka för att tillsammans med invånare och företagare i kommunen använda deras kunskap och engagemang att utveckla landsbygden. Flera Leaderprojekt genomförs tillsammans med andra kommuner i Samverkan i sydost. Leader är en metod som ska göra det möjligt för invånare och företag på landsbygden att arbeta med lokal landsbygdsutveckling. Resurser som syftar till ett utökat arbete med landsbygdsutveckling ska öka. (Resurserna för år 2006 uppgick till 2,3 mnkr*.)
Nybro kommun ska öka attraktionskraften genom god näringslivs- och samhälls-utveckling.	<ul style="list-style-type: none"> <li>• Resurser som syftar till en utökad delaktighet för det unga Nybro ska öka. (Resurserna för år 2007 uppgick till 185 tkr i projektmedel.)</li> <li>• Resurser som syftar till ett utökat arbete med näringslivsutveckling ska öka. (Resurserna för år 2006 uppgick till 2,3 mnkr*.)*</li> </ul>

### Trygghet

Invånarna i Nybro kommun ska känna sig trygga ute i samhället.	• Andelen invånare som känner sig trygga ute i samhället ska öka under perioden. (70 % kände sig trygga i den senaste trygghetsundersökningen som gjordes i samverkan mellan kommun och polis år 2005.)
--	---

\* 2,3 mnkr för år 2006 avser satsning på landsbygdsutveckling och näringslivsutveckling tillsammans

## Övergripande mål för Nybro kommun och dess bolag som arbetsgivare

### Välbefinnande och hälsa, god personalpolitik och aktivt arbetsmiljöarbete

Inriktningsmål	Effektmål
Vi mår bra av att arbeta i Nybro kommun. Alla medarbetare medverkar till att skapa den goda arbetsplatsen. Vi har ett klimat som genomsyras av tillit.	<ul style="list-style-type: none"> <li>• Minst 80 % av våra medarbetare uppfattar att Nybro kommun är en bra arbetsgivare.</li> <li>• Minst 80 % av våra medarbetare deltar regelbundet i någon slags friskvård på arbetet eller på fritiden.</li> <li>• Den totala sjukfrånvaron minskar och understiger 7,0 % (Jmf. år 2006, 7,5 %)</li> </ul>

### Inflytande och delaktighet, samverkan

Inriktningsmål	Effektmål
I Nybro kommun kan vi påverka den egna verksamhetens mål, arbetsinnehåll, arbetstider m.m. Detta leder till engagemang, trivsel och effektivitet.	<ul style="list-style-type: none"> <li>• Medarbetar- utvecklingssamtal (enligt kommunens policydokument ”Arbetsbok”) genomförs regelbundet och minst en gång per år.</li> <li>• Minst 80 % av våra medarbetare känner till den egna verksamhetens mål.</li> </ul>

### Lust att lära, rätt kompetens, aktiv lönepolitik

Inriktningsmål	Effektmål
Vi lever och lär genom förändring och förbättring. Lärandet sker dagligen, bland annat i form av dialoger med kommuninvånare och medarbetare samt genom nya arbetsuppgifter. Det lönar sig att göra ett bra jobb.	<ul style="list-style-type: none"> <li>• Minst 75 % av våra medarbetare känner engagemang i arbetet.</li> <li>• Minst 75 % av våra medarbetare vill utveckla sin kompetens.</li> <li>• Minst 80 % av alla medarbetare får genom utvecklings- och lönesamtalen motivering till sin lönesättning.</li> </ul>

### Aktivt ledarskap

Inriktningsmål	Effektmål
I Nybro kommun har vi chefer som tar ansvar för sina uppdrag. Våra chefer är trygga och utövar ett kommunikativt ledarskap.	<ul style="list-style-type: none"> <li>• Minst 80 % av medarbetarna har möjlighet att diskutera såväl anpassning som utveckling av sina arbetsuppgifter med sin närmaste chef.</li> <li>• Minst 80 % av medarbetarna känner förtroende för sin närmaste chef.</li> </ul>

## Gemensamma och särskilda uppdrag

Uppdragstagare	Uppdrag	Ansvarig Klartdatum
Gemensamt	att öka insatserna i tillväxtprojekt i samarbete med bl a Nybro Företagsgrupp och olika EU-program	
Gemensamt	att decentralisera organisationerna för ökad delaktighet bland de anställda,	
Gemensamt	att i olika projekt utveckla verksamheten kring Designhögskolan och Arkiv för Svensk Formgivning i Pukeberg. Målet är att tillskapa fler högskoleplatser och fler aktiviteter och verksamheter med koppling till högskolevärlden och annan kultur- och utbildningsverksamhet, (Dnr 03/0203 och 04/0251)	
Gemensamt	att under perioden är målsättningen att i kommunen uppföra 200 nya bostäder. Det sker genom eget bolag, andra aktörer och genom villabebyggelse,	
Gemensamt	att samtliga nämnder och styrelsen har i uppdrag att föreslå strukturella förändringar inom sina respektive verksamhetsområde på grund av ändrade förutsättningar	Resp Fc, Löpande
Kommunstyrelsen	att införa e-fakturor och skanning av fakturor	KSK/EK, 20080630
Kommunstyrelsen	att göra en översyn av nuvarande system och regler för interndebitering,	KSK/ADM, 20080630
Kommunstyrelsen	att starta ett projekt tillsammans med Kommunal som bygger på plattformen ”Mönsterarbetsplats”	KSK/PA, 20080101
Barn- och utbildningsnämnden, Omsorgsnämnden och Individ- och familjenämnden	att ge barn- och utbildningsnämnden, omsorgsnämnden och individ- och familjenämnden i uppdrag att ytterligare utöka samarbetet kring barn- och utbildningsnämndens Resursgrupp,	
Barn- och utbildningsnämnden	att under planperioden ha inriktningen att ytterligare minska antalet barn i förskolegrupperna, ökad personaltäthet,	
Barn- och utbildningsnämnden, Omsorgsnämnden och Individ- och familjenämnden	att ge ”Tankesmedjan”, i uppdrag att ytterligare utveckla det tidiga förebyggande arbetet, där samtliga förvaltningars befintliga resurser personellt och organisatoriskt ställs till förfogande, (Dnr 02/0106)	
Omsorgsnämnden	att öka brukarinflytandet i omsorgsverksamheten och införa större valfrihet att välja boendeform,	

Uppdragstagare	Uppdrag	Ansvarig Klartdatum
Omsorgsnämnden	att Nybro kommun stimulerar seniorboende i kommunen och flera äldreboenden i de mindre tätorterna,	
Tekniska nämnden	att arbeta fram en avvecklingsplan av kommunala fastigheter,	TKNchef, 20080101
Tekniska nämnden och Nybro Bostads AB	att ge tekniska nämnden och Nybro Bostads AB gemensamt uppdrag att utreda förutsättningarna för att bolaget övertar kommunens hyresfastighetsbestånd,	TKNchef och NBAB:s VD, 20080101
Tekniska nämnden	att inte höja taxorna för VA-verksamheten under 2008,	
Tekniska nämnden och Samhällsbyggnadsnämnden	att ge tekniska nämnden och samhällsbyggnadsnämnden i uppdrag att skapa attraktiva bostadsområden och industriområden, både i tätorten och i de mindre samhällena,	

Gråmarkerade uppdrag är tillkommande fr.o.m. budgetberedningens arbete 2007 inför budgeten 2008

## Tio anvisningar för budget

1. Nämnd ska, inom de ekonomiska ramarna, målen och riktlinjerna, som fastställts av kommunfullmäktige, utföra en god och effektiv verksamhet. Nämnds verksamhetsområde och uppgifter framgår av dess reglemente.
2. Den av kommunfullmäktige fastställda budgeten är en nettoram. Nämnd ska därför uppätta en mer detaljerad internbudget.
3. Så snart avvikelse befaras eller har konstaterats är nämnd skyldig att vidta åtgärder inom ramen för sina befogenheter. Om sådana åtgärder inte bedöms som tillräckliga för att täcka eventuellt underskott eller för att korrigera verksamheten är nämnd skyldig att hos kommunfullmäktige väcka förslag till finansiering av budgetavvikelsen.
4. Samtliga nämnder/styrelsen tillämpar bruttobudgetering och bruttoredovisning för att uppnå jämförbarhet mellan budget och årsredovisning.
5. Nämnd har rätt att besluta om ändrad inriktning eller omfattning av en verksamhet om nämnd bedömer det lämpligt eller nödvändigt. Förändringar, som innebär antingen en avsevärd förändring eller är av principiell art i förhållande till mål och riktlinjer, beslutas av kommunstyrelsen/kommunfullmäktige. Ärendena rapporteras till kommunstyrelsens arbetsutskott som gör bedömningar i det enskilda fallet.
6. Större åtgärder eller förändringar, som nämnd vidtagit eller planerar, ska löpande under året redovisas i ekonomirapporter till kommunstyrelsen. Om åtgärderna berör fler nämnder, ska samråd ske med berörda nämnder före genomförandet.
7. Alla nämnder ska föreslå konkreta åtgärder inom sina respektive verksamhetsområden för att kunna lämna en internbudget för information till kommunstyrelsen i oktober, som ligger inom tilldelad ram. I detta uppdrag ingår även att redovisa eventuella justeringar i föreslaget investeringsprogram.
8. Alla investeringar i form av renoveringar av verksamhetslokaler, som kan medföra ökade hyror, ska vara planerade och finansierade både i form av investeringsanslag respektive driftkostnadsökning i samarbete mellan brukare och utförare innan igångsättningstillstånd medges.
9. De uppdrag som beslutades i samband med nuvarande och tidigare verksamhetsplan som ännu inte är verkställda eller slutredovisade, ska även gälla för verksamhetsplan 2008-2010.
10. Kommunallagens krav på att det ska finnas finansiella mål och verksamhetsmässiga mål utifrån god ekonomisk hushållning och kommunfullmäktiges TIO huvudprinciper för styrning gäller. De finansiella och verksamhetsmässiga målen utifrån god ekonomisk hushållning ska följas upp i delårsrapporten och i årsredovisningen.

## Sammanfattande kommentar till finansiella analysen

I den finansiella analysen avser Budget 2006 KF beslut 2006-04-24 inkl tilläggsbudget. Den sammanfattande iakttagelsen om kommunens ekonomi är för:

### Resultat och kapacitet:

- Att kommunen klarar under perioden 2007-2009 det lagstadgade balanskravet.
- Att kommunens nettokostnadsutveckling är lägre än 98% vilket begränsar kommunens finansiella handlingsutrymme.
- Att kommunens självfinansieringsgrad av investeringar inte når upp till 100% vilket innebär att kommunen måste låna medel för att finansiera investeringarna.
- Att kommunens soliditet, finansiella styrka på lång sikt ligger under riksgenomsnittet på 52 % (2005). Under perioden är det endast 41-43 % av tillgångarna som inte motsvaras av skulder.
- Att kommunens finansnetto är negativt under perioden vilket påverkar kommunens handlingsutrymme negativt i fråga om kommunens möjligheter att betala investeringar med egna medel.
- Att kommunens skuldsättningsgrad, vilket är starkt kopplad till soliditeten, ligger på en högre nivå än riksgenomsnittet och genomsnittet i Kalmar län. En hög skuldsättningsgrad medför en ökad risknivå i verksamheten. Kommunen ökar då sin känslighet för ränteändringar och sitt beroende av kreditgivarna.
- Att kommunens utdebitering ligger i den övre nivån jämfört med övriga kommuner i länet och jämfört med riket och ger ett mindre finansiellt handlingsutrymme för kommunen jämfört med den genomsnittliga utdebiteringen i Kalmar län och i riket.

### Risk och kontroll:

- Att kommunens likviditet är under perioden 2007-2009 lägre än 100 procent, vilket innebär det att de likvida medlen inte är lika stora som de kortfristiga skulderna och räcker inte till att betala de skulder som förfaller inom den närmsta tiden. Rörelsekapitalet (omsättningstillgångar minus kortfristiga skulder) är negativt och är ett mått som avspeglar kommunens finansiella styrka.
- Att kommunen för närvarande har en hög andel lån med kort bindningstid, vilket ger en lägre kostnad men en högre risk jämfört med en längre genomsnittlig bindningstid.
- Att bedömningen är att borgensåtagandet för kommunens bolag för närvarande har låg risk och för egna hem/småhus och föreningar låg till måttlig.
- Att Nybro Kommun har en pensionsskuld med drygt 20 000 kr per invånare i slutet av perioden 2007-2009, vilket vid en jämförelse med Kalmar län och hela riket är högre i kr per invånare.
- Den totala pensionsskulden för kommunen kommer enligt SPPs prognos vara nästan 29 mkr högre 2009 än vad den var vid bokslutet 2005, vilket påverkar kommunens ekonomi märkbart.
- Att ett mått som visar på hur ekonomistyrningen i kommunen bidrar till att en god ekonomisk hushållning upprätthålls är prognossäkerheten. Kommunen måste hålla en god prognossäkerhet för på ett bättre sätt kan korrigera eventuella svackor på kort sikt.
- Att kommunen måste ha reserver och marginaler i sin ekonomi. Ett sätt att beskriva behovet och storleken av sådana reserver är känslighetsanalysen som beskriver hur olika förändringar kan påverka kommunens finansiella situation.

## Finansiell analys - RK-modellen

### **RK-modellen: fyra aspekter vid finansiell bedömning**

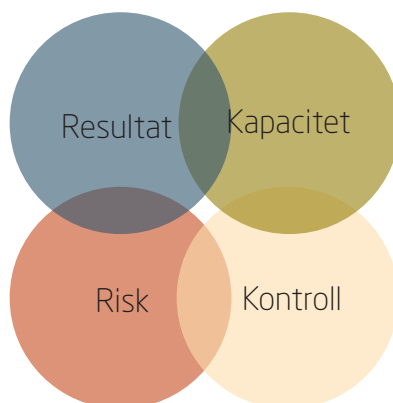
RK-modellen är en finansiell analysmodell för att kartlägga och analysera resultat, finansiell utveckling och finansiell ställning. Målsättningen är att utifrån analysen identifiera finansiella möjligheter och problem och därigenom försöka klargöra om kommunen har en god ekonomisk hushållning som föreskrivs i kommunallagen. Varje perspektiv i modellen analyseras med hjälp av ett antal finansiella nyckeltal som har till uppgift att belysa ställning och utveckling inom de fyra perspektiven. Aspekterna resultat-kapacitet och risk-kontroll utgör hörnstenar i modellen

#### **Resultat:**

Vilken balans har kommunen haft över sina intäkter och kostnader under året och över tiden?

#### **Risk:**

Föreligger det några risker som kan påverka kommunens resultat och kapacitet?



#### **Kapacitet:**

Vilken kapacitet (betalningsberedskap) har kommunen för att möta finansiella svårigheter på lång sikt?

#### **Kontroll:**

Vilken kontroll har kommunen över den ekonomiska utvecklingen? Hur följs upprättade finansiella målsättningar och planer?

### **Det finansiella resultatet**

Årets resultat och dess orsaker kartläggs. En eventuell obalans, det vill säga att kostnaderna överstiger intäkterna eller att en rörelseriktning mot obalans sker, är en varningssignal. Under detta perspektiv analyseras också investeringar och deras utveckling.

### **Kapacitet**

Den andra aspekten benämns kapacitet eller långsiktig betalningsberedskap. Här redovisas vilken finansiell motståndskraft kommunen har på lång sikt.

### **Risikförhållanden**

Med tredje aspekten risk avses hur kommunen är exponerad finansiellt. En god ekonomisk hushållning innefattar att kommunen i kort och medellångt perspektiv inte behöver vidta drastiska åtgärder för att möta finansiella problem. Här analyseras också borgensåtagande och kommunens samlade pensionskulda.

### **Kontroll**

Med den fjärde aspekten kontroll avses hur upprättade finansiella målsättningar och planer följs. En god följsamhet mot budget är uttryck för god ekonomisk hushållning.

### **Finansiella nyckeltal**

Varje perspektiv analyseras med hjälp av ett antal finansiella nyckeltal som har till uppgift att belysa ställning och utveckling inom de fyra perspektiven.

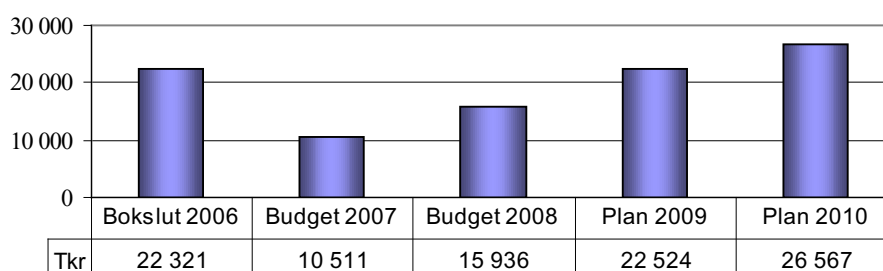
# Finansiell analys – kommunen

## Resultat och kapacitet

### Årets resultat

Nybro kommuns resultat budgeteras under perioden 2008-2010 till 15,9 mnkr, 22,5 mnkr och 26,5 mnkr. Det genomsnittliga budgeterade resultatet under perioden är 21,6 mnkr och ligger därmed över nivån för kommunens finansiella mål som säger att kommunen under perioden ska nå ett resultat per år om 15,0 mnkr.

Årets resultat



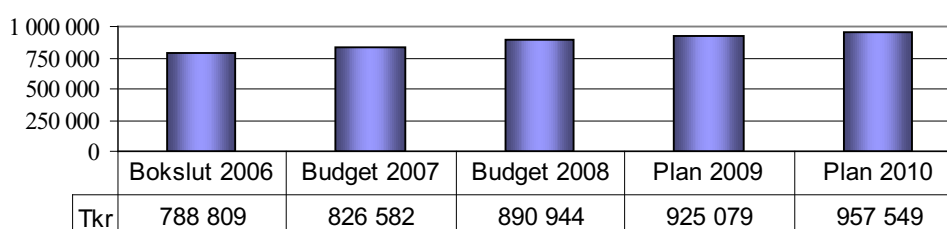
Under perioden 2008-2010 är det genomsnittliga budgeterade resultatet i relation till skatteintäkter och generella statsbidrag 2,3 %. Många kommuner använder detta nyckeltal för att mäta att kommunen inte förbrukar mer än vad som kommunen får i intäkter. Ett positivt resultat behövs för att parera osäkerheter och risker i ekonomin och för att skapa utrymme för investeringar. En vanlig nivå på nyckeltalet bland kommuner är 2 %, vilket Nybro Kommun därmed når upp till under perioden.

### Kostnads- och intäktsutveckling

Budget och verksamhetsplan 2008-2010 utgår från ett invånarantal på 19 584 för skattemedelsberäkning under perioden. Invånarantalet baseras på den 1 november 2007. Periodens resultat beror till största del på en gynnsam prognos för skatteutveckling och låga räntenivåer. Under 2007 ökade skatteunderlaget med mer än vad regeringen antog i sina prognoser. Detta medför att kommunerna erhåller skattemedel i efterhand (slutavräkning) för 2007 till ett större belopp än vad som budgeterats. Regeringen beslöt i augusti 2006 att uppdatera basåret för beräkning av koncentrations- och personalkostnadsindex till 2005 vilket innebär att kommunen beräknas få ett ökat utjämningsbidrag för LSS-kostnader än tidigare prognostiserats för perioden 2008-2010.

	Bokslut 2006	Budget 2007	Budget 2008	Plan 2009	Plan 2010
LSS, tkr	6 010	8 788	9 254	9 254	9 254

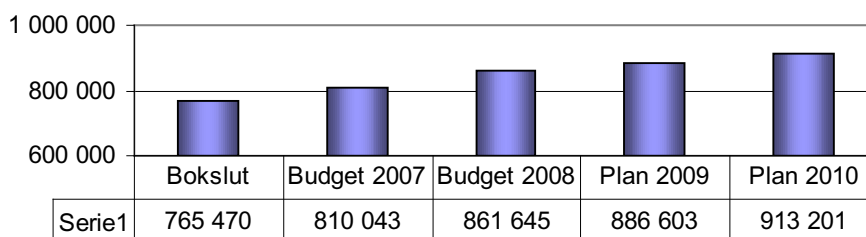
Skatteintäkter och generella statsbidrag



Under 2007 pågår en utredning av utjämningsystemet som kan komma att ändras redan under 2008. Förslag ligger från regeringens utredare att korrigera systemet med lönekostnadsutjämnings och byggkostnadsutjämnings mellan kommuner p.g.a. strukturellt betingade faktorer. För Nybro kommun skulle detta vid en preliminär beräkning innebära -2,1 mnkr för lönekostnadsutjämnings och +0,5 mnkr för byggkostnadsutjämnings (beräknat på invånarantal 19 584 per 1 november 2007).

För perioden 2008-2010 ökar verksamhetens budgeterade nettokostnader i långsammare takt än budgeterade skatteintäkter och generella statsbidrag, vilket medför att kommunens resultat ökar.

Verksamhetens nettokostnad



	Bokslut 2006	Budget 2007	Budget 2008	Plan 2009	Plan 2010
Nettokostnadsutveckling	6,3%	5,8%	6,2%	2,9%	3,0%
Skatte- och statsbidragsutveckling	8,1%	4,8%	7,4%	3,8%	3,5%

Viktigt för kommunens ekonomi är hur nettokostnaderna utvecklar sig i förhållande till skatteintäkter och statsbidrag. Nyckeltalet speglar hur stor del av skatteintäkter och statsbidrag som den löpande driftsverksamheten tar i anspråk. Det utrymme som finns kvar kan användas till amorteringar av långfristiga lån, finansiering av investeringar och/eller sparande inför kommande/förväntade kostnader. En vanlig nivå på nyckeltalet bland kommuner är 98%, vilket Nybro kommun beräknas understiga under perioden 2008-2010.

	Bokslut 2006	Budget 2007	Budget 2008	Plan 2009	Plan 2010
Verksamheternas nettokostnad i förhållande till skatteintäkter och statsbidrag	97%	98%	97%	96%	96%

### Årets investeringar

De investeringar som planeras i kommunen är framför allt i skolor, omsorgslokaler, idrottsanläggningar, Folkets Hus och infrastruktur. Investeringens volymen är lägre under början av perioden 2008-2010, för att sedan öka.

Skattefinansieringsgraden eller självfinansieringsgraden mäter hur stor andel av investeringarna som kan finansieras med de skatteintäkter som återstår när den löpande driften är finansierad. En självfinansieringsgrad av investeringarna på 100 % innebär att kommunen kan skattefinansiera samtliga investeringar, vilket innebär i sin tur att kommunen inte behöver låna till investeringarna och att kommunens långsiktiga finansiella handlingsutrymme stärks.

2008 är skattefinansieringsgraden 32 % och ökar till 35 % respektive 34 % 2009-2010 vilket beror på att det budgeterade resultat ökar mer än den planerad investeringens volym under perioden.

	Bokslut 2006	Budget 2007	Budget 2008	Plan 2009	Plan 2010
Investeringsvolym	63	120	93	98	106
nettoinvesteringar	100	150	92	96	104
medel från den löpande verks(fp)	59	48	56	65	71
amortering av låneskuld	-20	-18	-26	-31	-35
skattefinansieringsgrad	40%	20%	32%	35%	34%

### Soliditet

Soliditet är ett mått på den finansiella styrkan, betalningsförmågan, på lång sikt. Den visar hur stor del av kommunens tillgångar som finansieras med egna medel, d.v.s. med skatteintäkter, eller hur stor del av kommunens tillgångar som inte motsvaras av skulder.

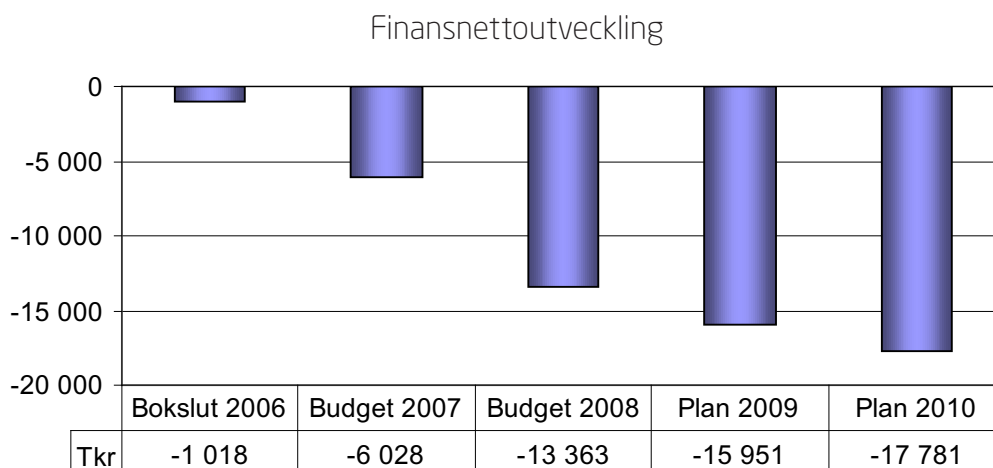
Soliditeten (de totala tillgångarna i relation till det egna kapitalet) presenteras både inkl och exkl pensionsskulden utom linjen i balansräkningen. Fr o m 1998 redovisas tidigare intjänad pensionsskuld som ansvarsförbindelse utanför balansräkningen och enbart nyintjänad pensionsskuldökning bokförs som avsättning i balansräkningen.

	Bokslut 2006	Budget 2007	Budget 2008	Plan 2009	Plan 2010
Soliditet, exkl pensionsskuld	47%	41%	40%	40%	40%
Soliditet, inkl pensionsskuld	-7%	-1%	-7%	-7%	-6%

Den genomsnittliga soliditeten i riket 2006 uppgick till 53% resp 5% och för kommunerna i Kalmar län till 48% resp 1%. Nybro kommun hade 2006 en soliditet på 47 % resp -7 %. Under perioden 2008-2010 ligger soliditeten för kommunen fortfarande under riksgenomsnittet.

### Finansnetto

Nybro kommun har följande utveckling för finansnettot.



Finansnettots utveckling är intressant ur finansieringssynpunkt. Ett negativt finansnetto innebär att räntekostnaderna överstiger ränteintäkterna. Det påverkar kommunens handlingsutrymme negativt i fråga om kommunens möjligheter att betala investeringar med egna medel. Senaste årens ränteutveckling har varit gynnsam för kommunen. Den ökade investeringstakten 2007 och framåt förutsätter dock nyupplåning, vilket innebär en negativ trend för finansnettot.

### Skuldsättningsgrad

Den del av tillgångarna som har finansierats med främmande kapital brukar benämnas skuld-

sättningsgrad. Skuldsättningsgraden är ett mått på hur stora skulderna är i förhållande till det egna kapitalet. Skuldsättningsgraden har en nära koppling till nyckeltalet soliditet. En hög skuldsättningsgrad medför en låg soliditet, och tvärtom. En hög skuldsättningsgrad medför en ökad risknivå i verksamheten. Kommunen ökar då sin känslighet för ränteändringar och sitt beroende av kreditgivarna.

Skuldsättningsgrad är balansräkningens avsättningar i förhållande till totala tillgångar, kortfristig skuldsättningsgrad är de kortfristiga skulderna i förhållande till totala tillgångar och långfristig skuldsättningsgrad är de långfristiga skulderna i förhållande till totala tillgångar. Kommunens skuldsättningsgrad under perioden 2008 – 2010 ökar till följd av att investeringar som finansieras med upplåning ökar under samma period.

	Bokslut 2006	Budget 2007	Budget 2008	Plan 2009	Plan 2010
skuldsättningsgrad	53%	59%	59%	60%	60%
- varav avsättningsgrad	2%	2%	3%	3%	3%
- varav kortfristig	23%	22%	20%	19%	17%
- varav långfristig	28%	35%	36%	38%	39%

### Kommunalskatt – utdebitering

En viktig del av bedömningen av en kommuns finansiella kapacitet är vilken möjlighet kommunen har att påverka sina inkomstkällor. En låg kommunalskatt ger t.ex. ett större handlingsutrymme att generera en intäktsökning denna väg.

Den totala skattesatsen inklusive landstingsskatten uppgick år 2007 till 32,45 %, vilket var 0,24 procentenheter högre än genomsnittet i Kalmar län och 0,52 procentenheter högre jämfört med rikets genomsnitt. Nybro kommuns relativt höga utdebitering på 32,45 % ger ett större finansiellt handlingsutrymme för kommunen jämfört med genomsnittliga utdebiteringen i Kalmar län och i riket.

	2007 Nybro	2008 Nybro	2007 Kalmar län	2007 Hela riket
Skattesats totalt	32,45%	32,45%	32,21%	31,93%
Kommunalskatt	21,98%	22,24%	21,74%	21,48%
Landstingsskatt	10,47%	10,21%	10,47%	10,45%

### Risk och kontroll

#### Likviditet ur ett riskperspektiv

Ett mått som mäter den kortsiktig betalningsberedskap är likviditeten (omsättningstillgångar delat med kortfristiga skulder). Om måttet är 100 procent innebär det att de likvida medlen är lika stora som de kortfristiga skulderna och räcker till att betala de skulder som förfaller inom den närmsta tiden. Rörelsekapitalet (omsättningstillgångar minus kortfristiga skulder) är ett mått som avspeglar kommunens finansiella styrka.

	Bokslut 2006	Budget 2007	Budget 2008	Plan 2009	Plan 2010
Likvida medel vid årets slut, mnkr	10 678	8 217	120	113	138
Balanslikviditet	68%	67%	70%	73%	77%
Rörelsekapital, mnkr	-59	-61	-54	-50	-43

Orsaken till att rörelsekapitalet är negativt är att kortfristiga tillgångar används till att betala långfristiga investeringar och anläggningstillgångar. Genom att kommunen har ett byggnadskreditiv som kan avlyftas i takt med kommande investeringar kan rörelsekapitalet förbättras.

### Finansiella risker

Ur riskperspektiv är det viktigt att redovisa och beskriva eventuella ränte- och valutarisker. Med ränterisk avses risken för förändringar i räntenivån och med valutarisk avses risk för eventuella kursförluster vid utlandslån.

En ökad genomsnittlig ränta med 1 procent på hela låneskulden medför en ökad nettokostnad vilket påverkar årets resultat med motsvarande belopp. För närvarande har kommunen en hög andel lån med kort bindningstid, vilket ger en lägre kostnad men en högre risk jämfört med en längre genomsnittlig bindningstid.

	Bokslut 2006	Budget 2007	Budget 2008	Plan 2009	Plan 2010
Långfristig låneskuld (mnkr)	218,2	301,0	334,9	371,8	410,8
Budgeterad genomsnittsränta		3,5%	4,5%	5,0%	5,0%
Ränteförändring +/- 1 % (mnkr)		2,9	3,3	3,4	3,8
Lån i svenska kr (mnkr)	190,2	294,9	328,8	365,7	404,7
Utlandslån (mnkr)	6,1	6,1	6,1	6,1	6,1
<b>lån med (%):</b>					
• rörlig ränta	59%				
• bunden ränta	41%				
<b>Summa</b>	<b>100%</b>				
<b>lån förfaller till betalning (%):</b>					
andel som förfaller inom 1 år	6%				
andel som förfaller inom 1-2 år	79%				
andel som förfaller inom 3 - år	15%				
<b>Summa</b>	<b>100%</b>				

### Borgensåtaganden och koncernens resultat

Stora borgensåtagande kan betyda en finansiell risk för kommunen i form av övertagande av lån alternativt ägartillskott. Bedömningen är att borgensåtagandet för kommunens bolag för närvarande har låg risk och för egna hem/småhus och föreningar låg till måttlig.

	Bokslut 2006
Kommunägda företag:	
- varav AB Nybro Brunn	0,0
- varav Nybro Elnät AB	12,0
- varav Nybro Energi AB	63,8
- varav Nybro Bostads AB	246,6
Egna hem och småhus	6,7
Föreningar	
<b>Summa borgensåtaganden, mkr</b>	<b>329,1</b>

	Bokslut 2006
<b>Koncernens resultat (mkr)</b>	
- varav AB Nybro Brunn	-2,5
- varav Nybro Elnät AB	1,2
- varav Nybro Energi AB	
- varav Nybro Bostads AB	2,2
- varav kommunen	22,3

Kommunen har under 2007 ökat sitt borgensåtagande gentemot Nybro Energi AB för ett lån uppgående till 18,6 mkr. Lånet ska finansiera den pågående utbyggnaden av fjärrvärmenätet.

## Pensionsåtaganden

Enligt den prognos kommunen har fått från SPP under december 2007 om kommunens kommande pensionsåtaganden ökar den totala pensionsskulden under perioden 2008-2010 enligt nedan

Pensionsåtaganden, tkr	Bokslut	Budget	Budget	Plan	Plan
	2006	2007	2008	2009	2010
Avsättningar intjänade före 1998	340 837	389 853	394 673	399 240	403 905
Avsättningar intjänade efter 1997	14 861	20 343	22 127	24 714	28 245
Löneskatt	86 292	99 513	101 116	102 851	104 840
Total pensionsskuld	441 990	509 709	517 916	526 805	536 990
Pensionsskuld kr per invånare					
Nybro kommun	22 482	26 027	26 446	26 900	27 420
Kalmar län	17 912				
Hela riket	18 915				

Nybro kommun har en pensionsskuld på drygt 22 000 kr per invånare 2006, vilket vid en jämförelse med Kalmar län och hela riket är högre i kr per invånare. Den totala pensionsskulden för kommunen kommer enligt SPPs prognos vara 95 mnkr högre 2010 än vad den var vid bokslutet 2006.

Från 2007-12-31 träder nya riktlinjer i kraft (RIPS07) vilka är föranledda av det kommunala pensionsavtalet KAP-KL. De innebär förändringar i de försäkringstekniska antagandena i pensionsskuldberäkningen, vilket har ekonomiska effekter för kommuner och landsting i form av en ökad pensionsskuld.

Ändringen innebär dels att den förväntade livslängden höjs, dels att en modell med generationsspecifik dödlighet ska användas vilket innebär att förändringar i livslängden mer successivt kommer med i prognosen. Enligt en grov uppskattning från SKL medför dessa förändringar att pensionsskulden ökar med 5-10 % i kommuner och landsting.

Kommunens placerade medel i Kalmar Läns Pensionsförvaltning AB (KLP) har ökat i värde och i årsrapporten för 2007 var värdet drygt 51 mnkr, vilket är mer än det insatta kapitalet som uppgick till 37 mnkr vid samma tidpunkt.

## Prognossäkerhet

Ett mått som visar på hur ekonomistyrningen i kommunen bidrar till att en god ekonomisk hushållning upprätthålls är prognossäkerheten. En god prognossäkerhet innebär att kommunen på ett bättre sätt kan korrigera eventuella svackor på kort sikt. Nedan görs jämförelse mellan kommunens delårsrapport per den 30 juni och det slutliga utfallet för året 2006.

Tkr	Nettokostnad Budget 2006	Helårsprognos 2006-06-30	Bokslut 2006	Avvikelse mot prognos
Kommunstyrelsen	70 457	-889	1 068	1 957
Tekniska nämnd	30 157	-3 700	-147	3 553
Samhällsbyggnadsnämnd	9 140	450	524	74
Kultur- fritidsnämnd	34 852	0	1 005	1 005
Omsorgsnämnd	262 644	-9 537	-4 333	5 204
Individ- familjenämnd	51 887	-1 727	-2 485	-758
Barn- utbildningsnämnd	331 513	-2 500	-1 141	1 359
Va-verksamhet	0	250	0	-250
<b>Summa</b>	<b>790 650</b>	<b>-17 653</b>	<b>-5 509</b>	<b>12 144</b>
Finansförvaltning	787 791	7100	27 830	20 730
<b>Totalt</b>	<b>1 578 441</b>	<b>-10 553</b>	<b>22 321</b>	<b>32 874</b>

Förklaringen till skillnaderna i prognoser beror på att nämnderna gjorde ett bättre resultat samt att skatteintäkter och generella statsbidrag blev högre än förväntat samt lägre avskrivningskostnader på investeringar än förväntat.

### Känslighetsanalys

En kommun påverkas givetvis många gånger av händelser utanför dess egen kontroll. Det kan till exempel vara konjunktursvängningar eller förändrade lagar och förordningar. Kommunen har ett ansvar för att ha beredskap att hantera sådana händelser, både externa oförutsedda händelser och förändringar i den egna kommunen. Kommunen måste därför ha reserver och marginaler i sin ekonomi. Ett sätt att beskriva behovet och storleken av sådana reserver är att upprätta en känslighetsanalys som beskriver hur olika förändringar kan påverka kommunens finansiella situation. I tabellen nedan redovisas hur ett antal faktorer påverkar kommunens ekonomi under ett år.

1 krona i utdebitering (skattehöjning)	28 000 tkr
1 invånare i inkomst- och kostnadsutjämningsystemet	40 tkr
Ränteförändring på långfristiga lån +/- 1%	2 900 tkr
Ökad lönekostnad 1% (inkl personalomkostn)	6 800 tkr
10 nya årsarbetare inom omsorgen	3 400 tkr
1 % ökad försörjningsstöd	70 tkr
1 LVU-placering i 6 månader	750 tkr
1 LVM-placering i 6 månader	500 tkr
1 elev i grundskolan	65 tkr
1 barn i förskolan	72 tkr
<i>Förändring i kostnadsutjämningsystemet 2007</i>	
Kostnadsutjämnings	- 6 467 tkr
Bygg- o lönekostnadsutjämnings	- 1 475 tkr

Finansiella nyckeltal	KF 070619		KF 070618		Reviderad Plan 09	Reviderad Plan 10
	Bokslut 06	Budget 07	Budget 08	Reviderad KF080128		
Kommunal utdebitering, kr	31,95	32,45	32,45		32,45	32,45
varav kommunen	21,48	21,98	22,24		22,50	22,76
<b>Budgetomslutning</b>						
Verksamhetens nettokostn.mkr	-765	-810	-862		-887	-913
Nettoinvesteringar, mkr	-100	-150	-92		-96	-104
<b>Resultat</b>						
Årets resultat, mkr	22	11	16		23	27
<b>Skatteintäkter och statsbidrag</b>						
Kommunala skatteintäkter, mkr	607	645	689		724	757
Generella statsbidrag och utjämn- ning, mkr	182	182	202		201	201
<b>Tillgångar</b>						
Tillgångar, mkr	785	859	925		987	1 055
per invånare, tkr	40	43	47		50	54
<b>Eget kapital och skulder</b>						
Eget kapital, mkr	366	355	371		394	420
per invånare, tkr	18	18	19		20	21
Avsättningar och skulder, mkr	420	503	554		593	635
per invånare, tkr	21	25	28		30	32
Därav långfristig låneskuld, mkr	218	301	337		372	409
per invånare, tkr	11	15	17		19	21
Förändring av rörelsekapitalet, mkr	-31	-1	-5		0	0
Finansnetto, mkr	-1	-6	-13		-16	-18
Verksamhetens nettokostnadsandel (%)	97	98	97		96	95
Nettokostnadsandel inkl finans (%)	97	99	98		98	97
Verksamheternas självfinansie- ringsgrad (%)	22	20	20		20	19
Soliditet (%)	47	41	40		40	40
Soliditet inkl pensionsskulden (%)	-7	-1	-7		-7	-5

Resultatplan	Bokslut 06	"KF 070619 Budget 07"	"KF 070618 Reviderad KF080128 Budget 08"	Reviderad Plan 09	Reviderad Plan 10
<b>Verksamhetens intäkter</b>	<b>374 908</b>	<b>346 112</b>	<b>358 019</b>	<b>367 168</b>	<b>375 193</b>
Verksamhetens kostnader	-1 086 702	-1 101 398	-1 162 168	-1 192 319	-1 223 500
Nyintjänande pensioner	-19 199	-17 300	-16 929	-17 473	-18 946
Av- och nedskrivningar	-34 477	-37 457	-40 567	-43 979	-45 948
<b>Verksamhetens nettokostnader</b>	<b>-765 470</b>	<b>-810 043</b>	<b>-861 645</b>	<b>-886 603</b>	<b>-913 201</b>
Skatteintäkter	606 667	641 927	688 716	723 752	757 045
Generella statsbidrag och utjämnning	182 142	181 921	202 228	201 327	200 504
Finansiella intäkter	5 575	4 333	4 050	3 550	3 550
Finansiella kostnader	-6 593	-10 361	-17 413	-19 502	-21 331
<b>Resultat efter skatteintäkter och finansnetto</b>	<b>22 321</b>	<b>7 777</b>	<b>15 936</b>	<b>22 524</b>	<b>26 567</b>
<b>Årets resultat</b>	<b>22 321</b>	<b>7 777</b>	<b>15 936</b>	<b>22 524</b>	<b>26 567</b>

Balansplan	Bokslut 06	"KF 070619 Budget 07"	"KF 070618 Reviderad KF080128 Budget 08"	Reviderad Plan 09	Reviderad Plan 10
<b>Tillgångar</b>					
<b>Anläggningstillgångar</b>					
<b>Materiella anläggningstillgångar</b>					
Fastigheter och anläggningar	555 370	629 857	684 805	740 751	802 528
Maskiner och inventarier	41 428	45 861	51 014	52 247	50 733
<b>Finansiella anläggningstillgångar</b>					
Aktier, andelar och reversfordringar	64 368	58 766	58 766	58 766	58 766
<b>Summa anläggningstillgångar</b>	<b>661 166</b>	<b>734 484</b>	<b>794 585</b>	<b>851 764</b>	<b>912 027</b>
<b>Summa omsättningstillgångar</b>	<b>124 036</b>	<b>124 133</b>	<b>130 598</b>	<b>135 405</b>	<b>143 321</b>
<b>SUMMA TILLGÅNGAR</b>	<b>785 202</b>	<b>858 617</b>	<b>925 183</b>	<b>987 169</b>	<b>1 055 348</b>
<b>EGET KAPITAL, AVSÄTTNINGAR OCH SKULDER</b>					
<b>Eget kapital</b>					
Eget kapital	342 409	344 861	355 372	371 308	393 833
Justerat för resultatregleringsfond	1 283	0	0	0	0
<b>Summa eget kapital</b>	<b>365 606</b>	<b>355 372</b>	<b>371 308</b>	<b>393 832</b>	<b>420 400</b>
<b>Summa Avsättningar och skulder</b>	<b>419 596</b>	<b>503 245</b>	<b>553 875</b>	<b>593 337</b>	<b>634 948</b>
<b>SUMMA EGET KAPITAL, AVSÄTTNINGAR OCH SKULDER</b>	<b>785 202</b>	<b>858 617</b>	<b>925 183</b>	<b>987 169</b>	<b>1 055 348</b>
Pensionsförpliktelser (prognos enl SPP)	340 837	291 134	364 020	373 243	382 122
Löneskatt på pensionsförpliktelser	82 687	70 629	70 629	90 549	92 703
Ansvars- och borgensförbindelser	329 161	320 503	329 161	329 161	329 161

Finansieringsplan	Bokslut 06	"KF 070619 Budget 07"	"KF 070618 Reviderad KF080128 Budget 08"	Reviderad Plan 09	Reviderad Plan 10
<b>DEN LÖPANDE VERKSAMHETEN</b>					
Resultat efter finansiella poster	22 321	7 777	15 936	22 524	26 567
Justering för av- och nedskrivningar	34 477	37 457	40 567	43 979	45 948
Justering för poster som inte ingår i kassaflödet	2 297	0	0	0	0
<b>Medel från den löpande verksamheten före förändringar av rörelsekapitalet</b>	<b>59 095</b>	<b>45 234</b>	<b>56 503</b>	<b>66 503</b>	<b>72 515</b>
<b>Förändringar i kassaflödet</b>					
Ökning (-), Minskning (+) av förråd	-100	0	0	0	0
Ökning (-), Minskning (+) av kortfr. fordringar	-9 704	-6 000	-6 000	-6 000	-6 000
Ökning (+), Minskning (-) av kortfristiga skulder	-2 259	0	0	0	0
<b>Medel från förändringar i rörelsekapitalet</b>	<b>-12 063</b>	<b>-6 000</b>	<b>-6 000</b>	<b>-6 000</b>	<b>-6 000</b>
<b>MEDEL FRÅN DEN LÖPANDE VERKSAMHETEN</b>	<b>47 032</b>	<b>39 234</b>	<b>50 503</b>	<b>60 503</b>	<b>66 515</b>
<b>INVESTERINGSVERKSAMHETEN</b>					
Förvärv av materiella anläggningstillgångar	-105 723	-152 241	-93 515	-97 925	-105 725
Försäljning av materiella anläggningstillgångar	5 668	2 000	2 000	2 000	2 000
Försäljning av finansiella anläggningstillgångar	0	0	0	0	0
<b>MEDEL FRÅN INVESTERINGSVERKSAMHETEN</b>	<b>-100 055</b>	<b>-150 241</b>	<b>-91 515</b>	<b>-95 925</b>	<b>-103 725</b>
<b>FINANSIERINGSVERKSAMHETEN</b>					
Amortering av låneskuld	-19 547	-18 193	-26 386	-31 392	-34 847
Nyupplåning	41 363	119 600	62 000	67 000	72 000
Amortering av lånefordringar	498	1 500			
Återbetalning Banverket		4 600			
<b>MEDEL FRÅN FINANSIERINGSVERKSAMHETEN</b>	<b>22 314</b>	<b>107 507</b>	<b>35 614</b>	<b>35 608</b>	<b>37 153</b>
<b>ÅRETS KASSAFLÖDE</b>	<b>-30 709</b>	<b>-3 501</b>	<b>-5 398</b>	<b>186</b>	<b>-57</b>
Likvida medel vid årets början	41 387	8 984	5 483	86	272
<b>LIKVIDA MEDEL VID ÅRETS SLUT</b>	<b>10 678</b>	<b>5 483</b>	<b>85</b>	<b>272</b>	<b>215</b>

## Investeringsplan

Nämnd	Projekt Investering	2008	2009	2010
<b>Kommunstyrelsen</b>				
	<b>KS, Exploateringsområden</b>	<b>500</b>		
	ADB-utrustning och arbetsmiljö	200	200	200
	EKONOMI, skanning o ekonomisystem	330	330	330
	IT	1 800	1 800	1 800
	<b>Summa Kommunstyrelsekontoret</b>	<b>2 330</b>	<b>2 330</b>	<b>2 330</b>
	Räddningstjänstens ramanslag	400	400	400
	Rakel			
	Räddningsfordon		2 500	
	<b>Summa Räddningstjänsten</b>	<b>400</b>	<b>2 900</b>	<b>400</b>
<b>Totalt kommunstyrelsen</b>		<b>3 230</b>	<b>5 230</b>	<b>2 730</b>
<b>Teknisk nämnd</b>				
<b>Fastighetsavdelning</b>				
3110	DIV INVESTERINGAR FASTIGHETSAVD	300	300	300
3101	HANDIKAPPÅTGÄRDER	200	200	200
3100	KÖK ALLMÄNT	200		
4252	FJÄRRVÄRME MINDRE OBJEKT	100		
XXXX	FJÄRRVÄRME ORREFORS SKOLA	440		
	Statsbidrag	-130		
XXXX	FJÄRRVÄRME GLASSKOLAN inkl srö	340		
	Statsbidrag	-100		
XXXX	BOENDE STRANDV, ETAPP II, 18 lgh	25 500		
	Statsbidrag	-1 800		
4261	SPORTHALL UPPRUSTN	1 000		
4507	RENOV HANEMÅLASKOLAN ETAPP 2	10 000	40 000	20 000
XXXX	NY UTFART SPARREN MARK & SERVICE			250
4515	SAMLAD STUDIEMILJÖ ÅKRAHÄLL, utredning			10 000
4501	UTOMHUSMILJÖ ÅKRAHÄLL, PARKERING			3 000
4505	PCB-SANERING, ÅKRAHÄLL A-HUS			1 200
4509	FOLKETS HUS		10 000	25 000
4523	SIMHALLEN inkl reningsverk om- och tillbyggnad	300	13 000	
4519	ISHALL m m	1 000		
4508	FAMILJESTÖD, OSKAR	500		
<b>Totalt fastighetsavdelningen</b>		<b>37 850</b>	<b>63 500</b>	<b>59 950</b>

Nämnd	Projekt Investering	2008	2009	2010
<b>Gata-Parkavdelning</b>				
<b>Infrastrukturprojekt.</b>				
4303	VÄSTRA FÖRBIFARTEN (Hagnebo) Södra del.	9 700		
XXXX	NYTT RESECENTRUM inkl korsn Grönv-Bang	12 400		
	Statsbidrag	-2 800		
3520	SYNLIGGÖRANDE AV BOLANDERS B, et 2			1 500
3520	SYNLIGGÖRANDE AV BOLANDERS B, et 3			2 700
4308	VILLAGATAN, Trafiksäkerhetsåtgärder	2 000		
3421	STORGATAN GCM-ÖVERFART JVG	600		
4315	GRÖNVÄGEN (Smålandsg-jvg)	1 000		
3512	GCM-VÄG ORREFORS-FLYGSFORS		300	
XXXX	RESECENTRUM SÖDRA DELEN		5 500	
XXXX	TRAFIKSÄKERHETSÅTGÄRDER BANGA-TAN	100		
XXXX	OMBYGGNAD BRO NORRA ESPLANADEN			2 500
XXXX	OMBYGGNAD BROAR PAVILJONGV O-FORS	350		
XXXX	TRAFIKOML ORREFORS FÖR "FAM-PARK"		X	X
XXXX	GÅNG- o CYKELBRO BANG./GRÖNV.	200		
	<b>Infrastrukturprojekt</b>	<b>23 550</b>	<b>5 800</b>	<b>6 700</b>
<b>Kommunala gator-vägar, broar.</b>				
3239	EXPL OSPEC OMRÅDE	100	100	100
4317	UTSMYCKNING YTTRE TÄTORTER	100	100	100
3268	KOMPL ARB YTTRE TÄTORTER	200	200	200
4307	TRAFIKSÄKERHÅTG ENL NÄTVERKS-ANALYS	250	250	250
3286	BUSSHÅLLPLATSER	200	200	200
3102	TILLGÄNGLIGHET HANDIKAPPADE	250	250	250
	<b>Komm gator-vägar, broar</b>	<b>1 100</b>	<b>1 100</b>	<b>1 100</b>
<b>Kommunala GCM-vägar</b>				
3248	GCM NYANL/FÖRBÄTTRING	100	100	100
	BELÄGGNING RIDLED NYBRO/ORREFORS	900		
XXXX	GCM ALSTERBRO,Badhusgatan,Klockhöljen	500		
	<b>Komm GCM-vägar</b>	<b>1 500</b>	<b>100</b>	<b>100</b>
<b>Parker-Lekplatser.</b>				
3275	FÖRNYELSE PARKER	150	150	150
3280	FÖRNYELSE LEKPLATSER	150	150	150
3273	GRÖNA LUNGAN	100	100	100
3276	UTSMYCKNING AV TÄTORTEN	100	100	100
	<b>Parker-lekplatser</b>	<b>500</b>	<b>500</b>	<b>500</b>

Nämnd	Projekt Investering	2008	2009	2010
	<b>Gatubelysning</b>			
3281	UNDERH OCH FÖRNYEL VÄGBEL	60	60	60
	<b>Gatubelysning</b>	<b>60</b>	<b>60</b>	<b>60</b>
	<b>Enskilda vägar</b>			
3511	KOMPLETTERING AV UTRUSTN ENSK VÄG	200	200	200
	<b>Enskilda vägar</b>	<b>200</b>	<b>200</b>	<b>200</b>
	<b>Järnvägstrafik</b>			
4398	VÄSTRA INDUSTRISPÅRET	150	150	150
	<b>Järnvägstrafik</b>	<b>150</b>	<b>150</b>	<b>150</b>
	<b>Exploateringsområden</b>			
4053	PUKEBERGS BOSTADSOMRÅDE	1 000		
XXXX	EXPLOATERINGSOMRÅDEN	2 000	2 500	2 500
	Intäkt	-1 000	-2 000	-2 000
	<b>Exploateringsområden</b>	<b>2 000</b>	<b>500</b>	<b>500</b>
<b>Totalt Gatu-Parkavdelningen</b>		<b>29 060</b>	<b>8 410</b>	<b>9 310</b>
<b>Va-avdelningen</b>				
3290	GÅRDSRYDS V-VERK ET III		7 000	16 000
3292	KOMPL VATTENVERK	200	250	100
3293	LEGALISERING VATTENTÅKT	100		
3297	VATTENMÅTARE	250	200	100
3296	VATTENSERVISER	200	200	100
3302	AVLOPPSSERVISER	200	200	100
XXXX	ANLÄGGNINGSAVGIFTER	-300	-300	-300
3298	SANER O RENSRECIPIENT		50	
3303	KOMPL AVLOPPSRENINGSVVERK	250	250	100
3307	VATTENDOMAR	150		
3600	OMLÄGGNING VA-LEDNINGAR	1 000	1 500	1 500
4214	REINVESTERING DRIFTÖVERVAKNING VA	200	300	300
4225	GULLASKRUV LEDNINGSSANERING	300	200	
XXXX	MÅLERÅS ÖVERFÖRINGSLEDNINGAR	10 000	3 200	
XXXX	ÅTERST BELÄGGN RIDLED MÅLERÅS/ORREFORS			900
3800	ÖVERSTATORP RESERVAGGREGAT	200		
3705	ORREFORS VV FILTEROMBYGGNAD			300
3805	ALSTERBRO RV BYTE AV SIL+ SKRAPOR		250	500
3700	KNIVINGARYD VV FILTEROMBYGGNAD			3 500
XXXX	BARKESTRÖM BRUNNSLÄGE		150	3 000

Nämnd	Projekt Investering	2008	2009	2010
3704	INBROTTS/SABOTAGELARM VA-ANL		100	
3507	VÅTMARK DAGV			500
XXXX	EXPLOATERINGSOMRÅDEN	1 500	1 500	1 500
	Intäkt	-1 000	-1 000	-1 000
	Resultatregleringsfond	-2 000		
	<b>VA-avdelningen</b>	<b>11 250</b>	<b>14 050</b>	<b>27 200</b>
<b>Måltidsservice</b>				
3203	DATORER E-HANDEL	90	60	60
3202	DIV UTRUSTNING	150	150	150
	<b>Måltidsservice</b>	<b>240</b>	<b>210</b>	<b>210</b>
<b>Staben</b>				
3201	RAMANSLAG TEKNISKA KONTORET	100	100	100
	<b>Staben</b>	<b>100</b>	<b>100</b>	<b>100</b>
<b>Städservice</b>				
3205	STÄDMASKINER	275	275	275
	<b>Städservice</b>	<b>275</b>	<b>275</b>	<b>275</b>
<b>Mark &amp; Service</b>				
3285	ÅTERANSK FORDON/MASKINER	1 000	1 000	1 000
	<b>Mark &amp; Service</b>	<b>1 000</b>	<b>1 000</b>	<b>1 000</b>
<b>TOTALT TEKNISK NÄMND</b>		<b>79 775</b>	<b>87 545</b>	<b>98 045</b>
<b>Samhällsbyggnadsnämnd</b>				
	Bostadsanpassning	250	250	250
	Ramanslag	200	200	200
	Primärkarta	200	200	
<b>Totalt Samhällsbyggnadsnämnden</b>		<b>650</b>	<b>650</b>	<b>450</b>
<b>Kultur- och fritidsnämnden</b>				
	Ljudanläggning	60		
	Allvådersbana, Åkrahäll	5 000		
	Ramanslag	850	850	850
<b>Totalt Kultur- och fritidsnämnden</b>		<b>5 910</b>	<b>850</b>	<b>850</b>

Nämnd	Projekt	Investering	2008	2009	2010
<b>Omsorgsnämnden</b>					
	Ramanslag		1 300	1 000	1 000
<b>Totalt Omsorgsnämnden</b>			<b>1 300</b>	<b>1 000</b>	<b>1 000</b>
<b>Individ- och familjenämnden</b>					
1801	Ramanslag		250	250	250
<b>Totalt Individ- och familjenämnden</b>			<b>250</b>	<b>250</b>	<b>250</b>
<b>Barn- och utbildningsnämnden</b>					
1600	Ramanslag		2 400	2 400	2 400
<b>Totalt Barn- och utbildningsnämnden</b>			<b>2 400</b>	<b>2 400</b>	<b>2 400</b>
<b>TOTALT KOMMUN</b>			<b>93 515</b>	<b>97 925</b>	<b>105 725</b>

## Driftplan

<b>Totalt Nybro kommun</b>					
<b>Resultat, tkr</b>	<b>Bokslut 06</b>	<b>Budget 07</b>	<b>Budget 08</b>	<b>Budget 09</b>	<b>Budget 10</b>
BRUTTOINTÄKTER	344 944	310 178	358 019	363 533	367 837
Personalkostnader	652 811	659 940	694 282	690 359	687 859
Övriga kostnader	428 141	424 793	465 936	472 355	477 790
Kapitalkostnader	54 642	59 398	81 742	89 067	93 104
BRUTTOKOSTNADER	1 135 594	1 144 131	1 241 960	1 251 780	1 258 752
NETTOKOSTNAD	790 650	833 953	883 941	888 248	890 916
SKATTEMEDEL (ram)	785 141	833 953	883 941	888 248	890 916
ÅRETS RESULTAT	-5 509	0	0	0	0
<b>JÄMFÖRELSETAL</b>					
	<b>Bokslut 06</b>	<b>Budget 07</b>	<b>Budget 08</b>	<b>Budget 09</b>	<b>Budget 10</b>
Nettokostnad per invånare, kr	40 216	42 419	44 961	45 180	45 316
Antal årsarbetare	1 598	1 636	1 645	1 645	1 645
Nettoinvesteringar, tkr	119 858	112 550	93 315	97 725	105 725
<b>Verksamheternas nettokostnad</b>					
	<b>Bokslut 06</b>	<b>Budget 07</b>	<b>Budget 08</b>	<b>Budget 09</b>	<b>Budget 10</b>
Överförmyndarnämnd	0	1 085	1 151	1 151	1 151
Revisionsnämnd	717	851	845	845	845
Kommunstyrelsen	69 539	70 546	75 942	76 503	76 726
Teknisk nämnd	30 157	30 043	37 676	39 642	39 402
Vatten och avlopp	0	0	0	0	0
Samhällsbyggnadsnämnd	9 140	9 930	9 893	9 964	10 015
Kultur- och fritidsnämnd	34 852	36 855	39 794	41 198	45 078
Omsorgsnämnd	262 644	277 268	300 691	301 723	301 629
Individ- och familjenämnd	52 088	53 766	53 121	53 128	53 171
Barn- och utbildningsnämnd	331 513	353 609	364 828	364 094	362 899
<b>Summa nettokostnad</b>	<b>790 650</b>	<b>833 953</b>	<b>883 941</b>	<b>888 248</b>	<b>890 916</b>
<b>Skattemedel (ram)</b>	<b>785 141</b>	<b>833 953</b>	<b>883 941</b>	<b>888 248</b>	<b>890 916</b>
<b>Ramavvikelse</b>			<b>-4 181</b>	<b>-8 996</b>	<b>-10 048</b>
<i>Teknisk nämnd</i>			-2 415	-2 710	-3 330
<i>Kultur- och fritidsnämnd</i>			-419	-419	-419
<i>Omsorgsnämnd</i>			-1 347	-1 347	-1 347
<i>Individ- och familjenämnd</i>			0	-4 520	-4 952

# Nämndsredovisning

## Överförmyndarnämnd

### Uppdrag

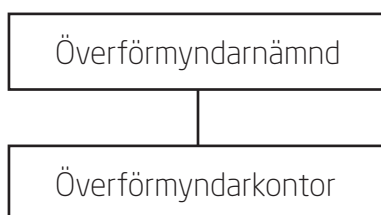
I varje kommun ska det finnas en överförmyndare eller en överförmyndarnämnd. Nybro kommun är värdkommun med gemensam överförmyndarnämnd för Emmaboda-, Nybro-, Torsås- och Uppvidinge kommun.

Nämndens verksamhet regleras av bestämmelserna i föräldrabalken. Nämndens uppgift är att förhindra att personer som inte själva kan tillvarata sina rättigheter drabbas av rättsförlust.

Det kan vara omyndiga eller personer som på grund av hög ålder, sjukdom, psykisk störning eller handikapp inte kan bevaka sin rätt, förvalta sin egendom eller sörja för sin person. För den som har behov av hjälp medverkar nämnden till att god man, förvaltare eller förmyndare utses.

Nämnden kontrollerar sedan att de utsedda personerna fullgör sina uppdrag på ett tillfredställande sätt.

### Organisation



### Ekonomifakta

Resultat, tkr	Bokslut 06	Budget 07	Budget 08	Budget 09	Budget 10
BRUTTOINTÄKTER	0	1 338	1 433	1 433	1 433
Personalkostnader	0	2 336	2 440	2 440	2 440
Övriga kostnader	0	87	144	144	144
Kapitalkostnader	0	0	0	0	0
BRUTTOKOSTNADER	0	2 423	2 584	2 584	2 584
NETTOKOSTNAD	0	1 085	1 151	1 151	1 151
SKATTEMEDEL (ram)	0	1 085	1 151	1 151	1 151
ÅRETS RESULTAT	0	0	0	0	0

Jämförelsetal	Bokslut 06	Budget 07	Budget 08	Budget 09	Budget 10
Summa	0	2	2	2	2

## Revisionsnämnd

### Uppdrag

Revisionen syftar bland annat till att genom en tillbakablick förbättra verksamheten i framtiden. Kommunallagen reglerar inriktningen på den kommunala revisionen.

Revisorernas uppgifter innefattar att årligen pröva om:

- verksamheten sköts ändamålsenligt
- verksamheten är tillfredsställande ur ekonomisk synvinkel
- räkenskaperna är rättvisande
- den interna kontrollen inom nämnderna är tillräcklig.

En annan viktig del är att pröva om nämnderna fullgör sina uppdrag från fullmäktige.

### Organisation

Revisionsnämnden består av fem ledamöter som var och en utgör en egen myndighet. Revisionsnämnden använder sedan sakkunnigt biträde till administration och granskningsuppdrag.

### Ekonomifakta

Resultat, tkr	Bokslut 06	Budget 07	Budget 08	Budget 09	Budget 10
BRUTTOINTÄKTER	0	0	0	0	0
Personalkostnader	86	129	131	131	131
Övriga kostnader	631	722	714	714	714
Kapitalkostnader	0	0	0	0	0
BRUTTOKOSTNADER	717	851	845	845	845
NETTOKOSTNAD	717	851	845	845	845
SKATTEMEDEL (ram)	717	851	845	845	845
ÅRETS RESULTAT	0	0	0	0	0

## Kommunstyrelsen

### Uppdrag

Kommunstyrelsen har enligt kommunallagen att leda och styra verksamheten samt att ha uppsikt över de av kommunen ägda bolagen. I kommunstyrelsens uppdrag ingår också att utveckla arbetsgivar- och personalpolitiken. Kommunstyrelsekontorets administrativa enheter ska stödja de politiska organens arbete och följa utvecklingen inom sina ansvarsområden. I kommunstyrelsens ansvarsområde ingår också räddningstjänsten.

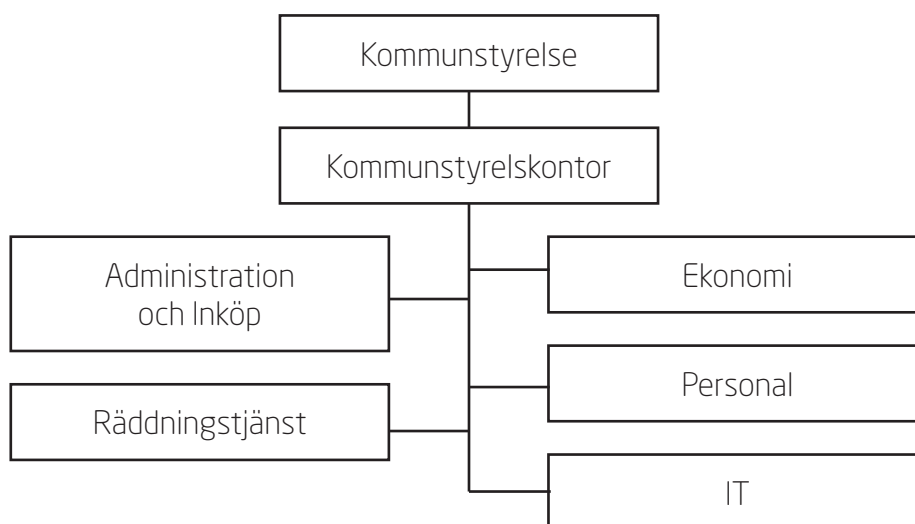
Kommunstyrelsekontoret är kommunstyrelsens strategiska resurs och har en aktiv roll i kommunens utvecklingsarbete. Kommunstyrelsekontorets uppgifter omfattar mål- och strategifrågor, infrastruktur, verksamhetsplanering, budget, redovisning, finansiering, organisationsutveckling, personalförsörjning, förhandlingar och löner, upphandling, information/kommunikation, IT, samordningsfrågor, ärendeberedning och nämndsadministration samt stöd och service till övriga förvaltningar samt de kommunala bolagen.

### Särskilda uppdrag

I nedanstående sammanställning redovisas de särskilda uppdrag som givits till kommunstyrelsen med uppgift om vilken enhet eller vem som har ansvaret samt när utredningsuppdraget ska vara genomfört.

- att införa e-fakturor och skanning av fakturor
- att göra en översyn av nuvarande system och regler för interndebitering,
- att starta ett projekt tillsammans med Kommunal som bygger på plattformen ”Mönsterarbetsplats”

### Organisation



### Ekonomifakta

JÄMFÖRELSETAL	Bokslut 06	Budget 07	Budget 08	Budget 09	Budget 10
Nettokostnad per invånare, kr	3 499	3 613	4 515	4 543	4 555
Andel av kommunens budget/bokslut, %	9%	9%	10%	10%	10%
Antal årsarbetare	65	70	69	69	69
Nettoinvesteringar, tkr	1 996	3 501	3 230	5 230	2 730

Resultat, tkr	Bokslut 06	Budget 07	Budget 08	Budget 09	Budget 10
BRUTTOINTÄKTER	14 775	12 085	12 048	12 048	12 048
Personalkostnader	36 172	39 162	40 082	40 082	40 082
Övriga kostnader	45 038	41 124	57 428	57 728	57 728
Kapitalkostnader	2 355	2 560	2 956	3 218	3 440
BRUTTOKOSTNADER	83 565	82 846	100 466	101 028	101 250
NETTOKOSTNAD	68 790	70 761	88 418	88 979	89 202
SKATTEMEDEL (ram)	69 858	70 761	88 418	88 979	89 202
<b>ÅRETS RESULTAT</b>	<b>1 068</b>	<b>0</b>	<b>0</b>	<b>0</b>	<b>0</b>

Verksamheternas nettokostnad, tkr	Bokslut 06	Budget 07	Budget 08	Budget 09	Budget 10
Politisk verksamhet	3 259	5 340	5 912	5 912	5 912
Kommunledning	2 710	2 789	5 296	5 296	5 296
Övrig kommungemensam vht	9 241	5 609	6 405	6 405	6 405
Näringsliv/turism	3 458	3 067	3 371	3 371	3 371
Inköp/administrativ enhet	4 714	5 294	4 476	4 476	4 476
Kollektivtrafik	9 456	11 162	24 747	25 046	25 046
Ekonomi	4 707	5 509	5 127	5 127	5 127
IT-administration	6 327	6 403	6 545	6 545	6 545
PA-administration	8 878	9 887	9 914	9 914	9 914
Vaktmästeri/servicefunktion	573	266	308	308	308
Räddningstjänsten	15 467	17 009	16 317	16 579	16 802
Ramavvikelse	0	-1 574	0	0	0
Nettokostnad	68 790	70 761	88 418	88 979	89 202

#### Förändringar under perioden 2008-2010

- Fr o m 2008 kommer överförmyndarnämnden inte ingå i Kommunstyrelsens budget, vilket innebär att ramen sänks med 1 150 000 kronor.
- Fr o m 2008 kommer revisionen inte ingå i Kommunstyrelsens budget, vilket innebär att ramen sänks med 845 000 kronor.
- Ram justerad med 2 500 000 kronor för AB Nybro brunn.
- Ram justerad med 432 000 kronor för administration hemsjukvård.
- Kostnaden för kollektivtrafiken kommer 2008 att öka med 1 548 000 kr. Utökningen beror på ökat ägartillskott och kostnad för sambandscentral med mera.
- Fr o m 2008 finns budget för en ny tjänst som projektadministratör.
- Under 2008 kommer söndagsturerna med stads- och lantturen att försvinna. Tidigare beslut om utökad trafik kommer inte att genomföras.

## Teknisk nämnd

### Uppdrag

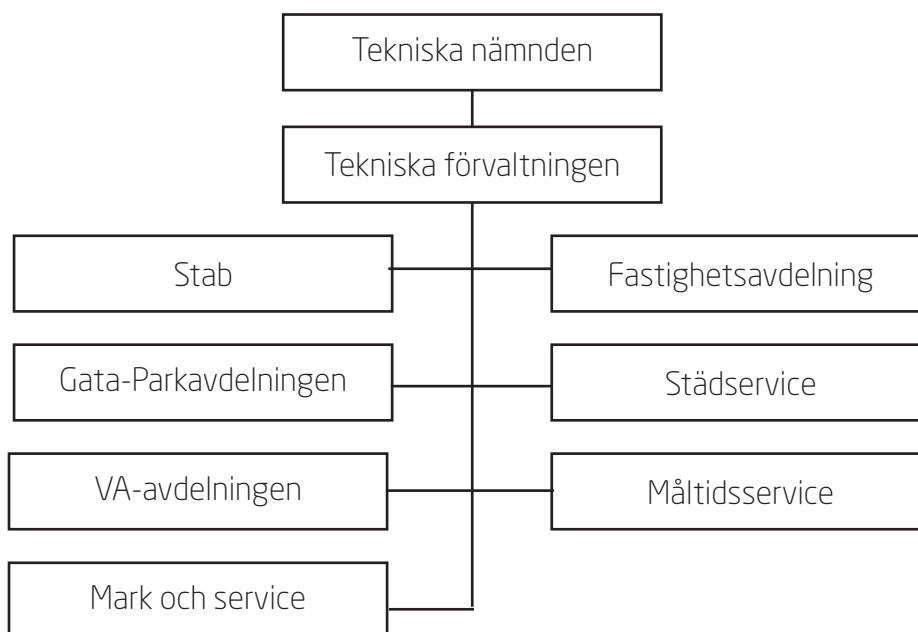
Tekniska nämnden ansvarar för kommunens fastigheter, lant- och skogsegendomar, kommunala gator, enskilda vägar, torg, parker, lekplatser och övriga allmänna platser. Vidare ansvarar tekniska nämnden för den måltids- och städverksamhet som kommunen bedriver.

Tekniska nämnden svarar också för vatten- och avloppsverksamheten vilken utgör särskild balansräkningsenhet och redovisas under verksamheten 73.

### Särskilda uppdrag

- Arbeta fram en avvecklingsplan av kommunala fastigheter.
- Gemensamt med Nybro Bostads AB utreda förutsättningarna för att bolaget övertar kommunens hyresfastighetsbestånd.
- Skapa attraktiva bostadsområden och industriområden, både i tätorten och i de mindre samhällena.

### Organisation



### Mål under perioden

Följande inriktningsmål gäller för tekniska nämnden inkl Va.

För kontoret i allmänhet gäller att följande skall uppfyllas:

- Hög effektivitet – Kännetecken: Professionella, engagerade och förändringsbenägna
- Nöjda invånare – Kännetecken: Serviceinriktade, lyhörda och tillgängliga
- Rätt kvalitet – Kännetecken: Noggranna och omsorgsfulla
- Kretsloppsanpassat – Kännetecken: Miljömedvetna
- Bra arbetsmiljö – Kännetecken: Motiverade medarbetare

**Ekonomifakta**

Resultat, tkr	Bokslut 06	Budget 07	Budget 08	Budget 09	Budget 10
BRUTTOINTÄKTER	184 543	178 400	190 228	194 177	197 929
Personalkostnader	57 730	55 656	58 350	58 545	58 743
Övriga kostnader	112 150	103 542	112 344	112 924	113 673
Kapitalkostnader	44 819	49 244	59 769	65 205	68 390
Ramavvikelser			-2 415	-2 710	-3 330
BRUTTOKOSTNADER	214 699	208 442	230 463	236 674	240 806
NETTOKOSTNAD	30 157	30 043	37 820	39 787	39 547
SKATTEMEDEL (ram)	30 010	30 043	37 820	39 787	39 547
<b>ÅRETS RESULTAT</b>	<b>-147</b>	<b>0</b>	<b>0</b>	<b>0</b>	<b>0</b>

JÄMFÖRELSETAL, tkr	Bokslut 06	Budget 07	Budget 08	Budget 09	Budget 10
Nettokostnad per invånare, kr	1 534	1 534	2 054	2 170	2 189
Andel av kommunens budget/bokslut, %	4%	4%	5%	5%	5%
Antal årsarbetare	183	186	186	186	186
Nettoinvesteringar, tkr	91 086	98 124	79 775	87 545	98 045

Verksamheternas nettokostnad	Bokslut 06	Budget 07	Budget 08	Budget 09	Budget 10
Teknisk nämnd och administration	2 770	694	2 625	2 33	2 620
Administration Gata-Park	2 711	3 032	3 227	3 227	3 227
Kommunala vägar inkl GCM-väg o P-plats	10 999	12 843	15 197	17 766	18 639
Trafikbelysning	3 258	3 745	4 094	4 130	4 169
Enskilda vägar	4 896	2 852	2 760	3 350	3 614
Parker och lekplatser	4 803	5 333	5 356	5 281	5 290
Järnvägstrafik	516	241	1 049	1 190	1 181
Markförsörjning	208	-201	-145	-86	-38
Näringsliv och bostäder	402	662	563	549	511
Bostadsverksamhet	411	167	1 299	1 375	1 415
Central fastighetsförvaltning	-413	1 147	4 754	3 559	2 485
Städservice	-392	-138	0	0	0
Måltidsservice	415	-31	0	0	0
Mark & Service	-343	-448	-691	-623	-528
Dammar	125	145	146	145	143
Justering	-209		-2 415	-2 710	-3 330
<b>Summa nettokostnad</b>	<b>30 157</b>	<b>30 043</b>	<b>37 820</b>	<b>39 787</b>	<b>39 547</b>

**Förändringar under perioden 2008-2010**

2008:

- Kraftigt höjda elpriser från och med 2008.
- Från och med 2008 görs inga nybeläggningar på enskilda vägar.

- Fortsatt anpassning av måltidsverksamheten på grund av allt färre efterfrågade måltider.
- Under 2006 fattades beslut om att lägga ned Västra industrispåret. Intressenterna utmed spåret önskar att spåret blir kvar. Så blir troligen fallet.
- Ombyggnad för nytt resecentrum startar vid stationen.
- Nytt industrispår färdigställs bakom Ljunghaga.
- Ombyggnad av simhallen.
- Renovering av Hanemålaskolan påbörjas.

2009:

- Fortsatt ombyggnad för nytt resecentrum vid stationen.
- Ombyggnad av Folkets hus startar.

## Vattenförsörjning och avloppsvattenrening

### Uppdrag

Tillhandahålla trygg och säker leverans av dricksvatten som ska hålla en hög kvalitet. Avloppsvatten ska omhändertas på ett säkert sätt så att minsta möjliga störning uppstår i de vattendrag (recipienter) där vattnet släpps ut.

### Särskilda uppdrag

Tekniska nämnden föreslår ingen taxehöjning för vatten och avlopp.

### Organisation

Se under teknisk nämnd

### Mål under perioden

Inriktningsmål: Se under teknisk nämnd.

Effektmål: Att upprätthålla minst myndigheternas krav beträffande dricksvatten, avloppsvatten och slam.

Säkerheten mot översvämning ska förbättras.

Dagvatten ska inte förorsaka skador på fastigheter eller i miljön.

### Förändringar under perioden 2008-2010

2008

Kraftig elprishöjning

Anslutning av Gullaskruvs vatten och avlopp till Orrefors

2009

Anslutning av Målerås vatten och avlopp till Orrefors

2009-2010

Kompletterande vattenbehandling Gårdsryd

**Ekonomifakta**

<b>Resultat, tkr</b>	<b>Bokslut 06</b>	<b>Budget 07</b>	<b>Budget 08</b>	<b>Budget 09</b>	<b>Budget 10</b>
BRUTTOINTÄKTER	29 709	30 963	30 698	32 075	33 699
Personalkostnader	4 571	5 662	5 805	5 980	6 161
Övriga kostnader	11 293	14 644	13 687	14 237	14 810
Kapitalkostnader	10 455	9 884	11 205	11 858	12 728
BRUTTOKOSTNADER	26 319	30 191	30 698	32 075	33 699
Resultatutjämningsfond	3 390				
NETTOKOSTNAD	-3 390	-773	0	0	0
SKATTEMEDEL (ram)	0	-773	0	0	0
<b>ÅRETS RESULTAT</b>	<b>0</b>	<b>0</b>	<b>0</b>	<b>0</b>	<b>0</b>

<b>Nettoinvesteringar, tkr</b>	<b>Bokslut 06</b>	<b>Budget 07</b>	<b>Budget 08</b>	<b>Budget 09</b>	<b>Budget 10</b>
Summa	3 015	16 534	16 900	14 900	23 000

<b>Verksamheternas nettokostnad</b>	<b>Bokslut 06</b>	<b>Budget 07</b>	<b>Budget 08</b>	<b>Budget 09</b>	<b>Budget 10</b>
Administration vatten	4 659	4 376	4 491	4 237	4 154
Vattenproduktion	3 823	4 377	5 271	5 971	7 067
Vattendistribution	-8 969	-9 443	-9 937	-10 393	-11 416
Besiktning och mätning hos abonnent	91	220	175	185	195
Administration avlopp	6 799	6 486	6 546	6 173	6 021
Avloppsledningar	-15 515	-14 941	-14 018	-13 990	-14 188
Dagvattenledningar	189	576	328	340	353
Avloppsrening	5 533	7 578	7 144	7 477	7 815
<b>Summa nettokostnad</b>	<b>-3390</b>	<b>-772</b>	<b>0</b>	<b>0</b>	<b>0</b>

## Samhällsbyggnadsnämnd

### Uppdrag

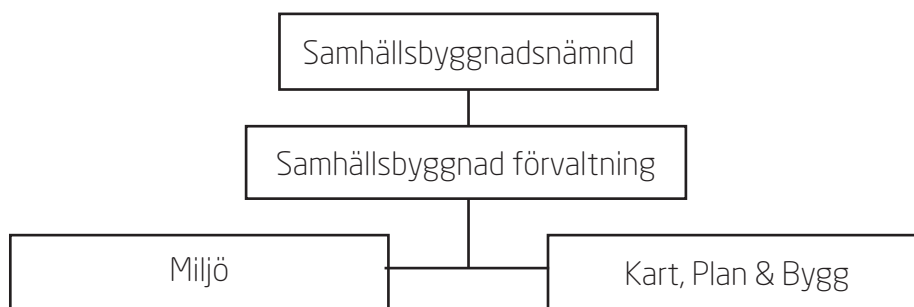
Samhällsbyggnadsnämnden skall främja en hållbar utveckling och verka för en säker, hälsosam och vacker livsmiljö. Verksamheten omfattar följande områden enligt lagar och avtal:

- Agenda 21 / Hållbar utveckling
- Bostadsanpassningar
- Bygglag och tillsyn enligt plan- och bygglagen
- Djurskyddskontroll
- Energirådgivning
- Kalkning av sjöar
- Kart-, mät- och GIS-verksamhet
- Livsmedelskontroll
- Mark- & Exploateringsfrågor
- Miljö- och hälsoskydd
- Naturvårdsfrågor
- Stadsbyggnad och fysisk planering

### Särskilda uppdrag

- Attraktiva bostadsområden och industriområden, både i tätorten och i de mindre samhällena ska skapas. Under 2008-2010 är målsättningen att 200 nya bostäder ska uppföras i kommunen genom eget bolag, andra aktörer och genom villabebyggelse.
- Samhällsbyggnadsnämnden tillförs medel för Agenda 21-arbetet. Inriktningen ska vara att öka miljömedvetandet.

### Organisation



### Ekonomifakta

JÄMFÖRELSETAL	Bokslut 06	Budget 07	Budget 08	Budget 09	Budget 10
Nettokostnad per invånare, kr	465	507	505	509	511
Andel av kommunens budget/bokslut, %	1%	1%	1%	1%	1%
Antal årsarbetare	20	22	22	22	22
Nettoinvesteringar, tkr	350	550	450	450	450

Resultat, tkr	Bokslut 06	Budget 07	Budget 08	Budget 09	Budget 10
Resultat, tkr	Bokslut 06	Budget 07	Budget 08	Budget 09	Budget 10
BRUTTOINTÄKTER	5 282	5 291	5 532	5 540	5 411
Personalkostnader	9 147	10 002	10 238	10 222	10 126
Övriga kostnader	4 773	4 679	4 686	4 711	4 678
Kapitalkostnader	502	541	501	571	622
BRUTTOKOSTNADER	14 422	15 221	15 425	15 504	15 426
NETTOKOSTNAD	9 140	9 930	9 893	9 964	10 015
SKATTEMEDEL (ram)	9 664	9 930	9 893	9 964	10 015
<b>ÅRETS RESULTAT</b>	<b>524</b>	<b>0</b>	<b>0</b>	<b>0</b>	<b>0</b>

Verksamheternas nettokostnad	Bokslut 06	Budget 07	Budget 08	Budget 09	Budget 10
Nämnd	403	498	513	513	513
Mark o exploatering	0	300	300	300	300
Kart o mät	743	1 164	1 048	743	710
Hållbar utveckling	658	1 037	925	923	593
Baltic Balance	353				
Detaljplaner	681	898	735	921	1 052
Byggverksamhet	-180	5	18	18	18
Bostadsanpassning	1 684	1 800	1 824	1 824	1 824
Energirådgivning	13				
Miljötillsyn o kemikalier	222	271	218	218	218
Hälsoskydd	198	226	189	189	189
Naturvård o miljöövervakning	409	146	189	189	322
Jordbruk o sällskapsdjur	391	665	651	687	687
Livsmedel	485	315	409	409	409
Agenda 21	64				
Kalkning	166	0	40	134	134
Gemensam adm	2 850	2 605	2 834	2 896	3 046
<b>Summa nettokostnad</b>	<b>9 140</b>	<b>9 930</b>	<b>9 893</b>	<b>9 964</b>	<b>10 015</b>

### Förändringar under perioden 2008-2010

Kommunfullmäktiges direktiv för kostnadsreduceringar följs, varför verksamheterna dras ner med ytterligare ca 650 000 kr under 2008. Nerdragning har då skett med 950 000 kr jämfört med 2006. Nämnden tillförs dock 300 000 kr för Exploateringsfunktionen (en ny tjänst inrättas).

Agenda 21 försätter att samordnas med översiktsplanering och andra övergripande frågor till verksamheten "Hållbar utveckling". Resurserna för översiktsplanering minskas med en halv tjänst. En planarkitektjänst hålls vakant under 2008. Resurserna för miljötillsyn minskades med en tjänst (75%) redan 2007.

## Kultur- och fritidsnämnd

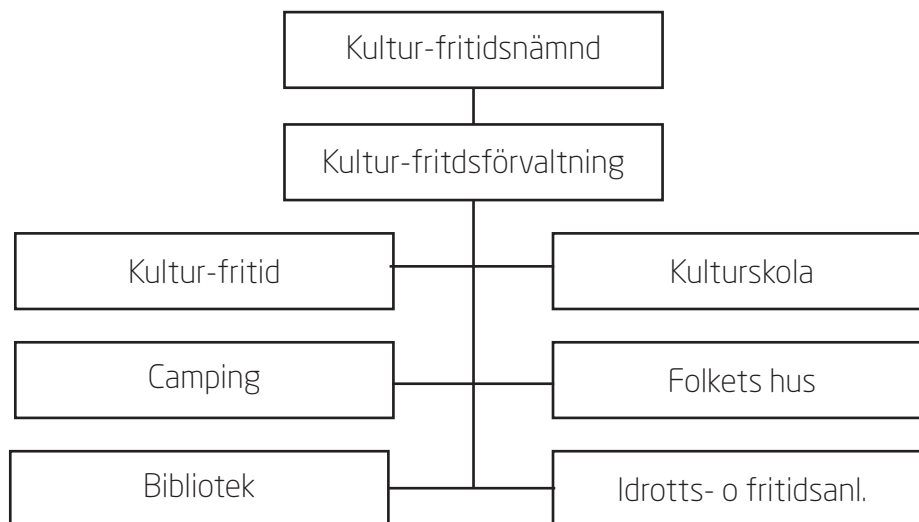
### Uppdrag:

- kultur- och fritidsverksamhet för barn och ungdom
- drift och underhåll av idrotts- och fritidsanläggningar
- kulturmiljövård
- konstinköp och konstnärlig utsmyckning av offentliga platser
- kulturprogram såsom teater, musik, utställningar m m
- fördelning av kommunala bidrag till föreningslivet
- biblioteksverksamhet för barn och vuxna
- kulturskolan med huvudinriktning på estetisk undervisning för barn och ungdomar

### Särskilda uppdrag

I kultur- och fritidsnämndens målarbete finns de särskilda uppdrag med, som kommunfullmäktige givit respektive nämnd se protokoll från KF 070618 §92, som en naturlig del i kultur- och fritidsnämndens nya målarbete.

### Organisation



### Mål under perioden

- Vi värnar om barn och ungdomars kultur- och fritids aktiviteter i Nybro kommun.
- Vi vill medverka till en vital friskvård, såväl kropp som själ, för alla invånarna i Nybro kommun.
- Med service och stöd skall vi aktivt arbeta tillsammans med Nybro kommuns föreningsliv.
- Vi arbetar för demokrati, ökad integrering, kunskap och samförstånd i vårt samhälle.
- Vi värnar om Nybro kommuns historia, kulturmiljö, konst och kultur.

### Förändringar under perioden 2008-2010

Budget 2008 redovisas med ett minus på 629 000 kr. Anledningarna är dels höjning av elkostnader pga nytt avtal med 455 000 kr och den ofinansierade höjningen av hyran för Victoriahallen (ny parkering) och Madesjövallen 210 000 kr. Förslag till besparing:

- Ishallen, 100 000 kr önskas få tillbaks den gjorda besparingen då elkostnaden ökar



<b>Verksamheternas nettokostnad</b>	<b>Bokslut 06</b>	<b>Budget 07</b>	<b>Budget 08</b>	<b>Budget 09</b>	<b>Budget 10</b>
Nämnd, konsument, adm	2 244	1 953	2 000	2 000	2 000
Turismverksamhet	120	138	116	116	116
Allmän fritidsverksamhet	4 273	3 728	3 682	3 682	3 682
Allmän kulturverksamhet	1 303	1 375	1 322	1 322	1 322
Stöd till studieorganisationer	1 085	960	960	960	960
Biblioteksverksamhet	9 487	9 654	9 431	9 431	9 431
Kulturskola	4 157	4 354	4 468	4 468	4 468
Idrotts- och fritidsanläggningar	9 978	12 057	14 808	16 212	18 138
Fritidsgårdar	1 586	1 813	1 786	1 786	1 786
Folkets Hus	619	823	1 220	1 220	3 174
<b>Summa nettokostnad</b>	<b>34 852</b>	<b>36 855</b>	<b>39 794</b>	<b>41 198</b>	<b>45 078</b>

## Omsorgsnämnd

### Uppdrag

#### Verksamhetsområde

- Nämnden ansvarar för de uppgifter som kommunen har när det gäller omsorgen om äldre och personer med fysiska och psykiska funktionshinder enligt Socialtjänstlagen (SoL), 3 kap. § 6 första stycket, 5 kap. §§ 4 - 8 samt § 10 i samma kap
- Nämnden ansvarar för kommunens insatser enligt lagen om stöd och service till vissa funktionshindrade (LSS), med undantag för godkännande och tillsyn av familjehem enligt § 9:8 i denna lag.
- Nämnden ansvarar för hälso- och sjukvård enligt hälso- och sjukvårdslagen (HSL) i särskilda boenden, korttid och daglig verksamhet, dock ej läkarvård.

#### Uppgifter enligt speciallagstiftning

- Omsorgsnämnden är arkivmyndighet och ska följa arkivlagens bestämmelser rörande arkivering och arkivvård inom sitt verksamhetsområde.
- Omsorgsnämnden är registeransvarig enligt Personuppgiftslagen (PUL) för de personregister som nämnden för i sin verksamhet och förfogar över.
- Omsorgsnämnden är ansvarig för att datalagens bestämmelser följs inom sitt verksamhetsområde.

#### Övriga uppgifter

- Omsorgsnämnden ska aktivt verka för samarbete och informationsutbyte med pensionär- och handikapporganisationer,
- Omsorgsnämnden ska avge yttranden i ärenden som berör nämndens verksamhetsområde,
- Omsorgsnämnden ska i övrigt fullgöra de uppdrag som av kommunfullmäktige överlämnas till nämnden,
- Omsorgsnämnden ska på lämpligt sätt informera allmänheten om sin verksamhet.

### Särskilda uppdrag

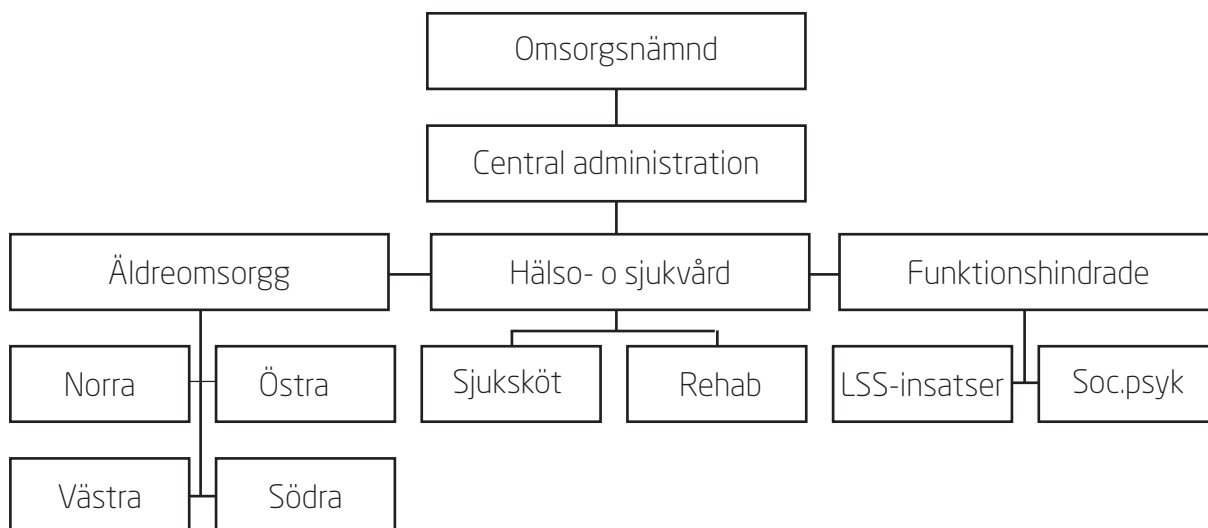
Omsorgsnämnden har följande särskilda uppdrag enligt protokoll kommunfullmäktige 2007-06-18, § 92

- att öka brukarinflytandet i omsorgsverksamheten och införa större valfrihet att välja boendeform
- att Nybro kommun stimulerar seniorboende i kommunen och flera äldreboenden i de mindre tätorterna

### Förändringar under perioden 2008-2010

- Kraftigt ökade lönekostnader pga avtal på arbetsmarknaden
- Helårseffekt av Strandvägens boende
- Helårseffekt boende Törnvägen 5
- Avveckling av Kungshallshemmet
- Övertagande av hemsjukvård och rehab från landstinget
- Delårseffekter Stallgården/Strandvägen 2, nattpersonal
- Hyreskostnader Balder och Jutegården till följd av omstruktureringar
- I övrigt i stort förvaltande av redan befintlig verksamhet
- Ram justerad med 11 088 000 kronor för hemsjukvård från landstinget

## Organisation



## Ekonomifakta

Resultat, tkr	Bokslut 06	Budget 07	Budget 08	Budget 09	Budget 10
BRUTTOINTÄKTER	62 230	57 523	68 380	68 380	68 380
Personalkostnader	259 922	266 025	297 310	297 310	297 310
Övriga kostnader	63 825	67 717	78 819	79 546	79 486
Kapitalkostnader	1 127	1 049	1 152	1 342	1 309
Ramavvikelse			-8 726	-8 611	-8 612
<b>BRUTTOKOSTNADER</b>	<b>324 874</b>	<b>334 791</b>	<b>368 555</b>	<b>369 587</b>	<b>369 493</b>
NETTOKOSTNAD	262 644	277 268	300 175	301 207	301 113
SKATTEMEDEL (ram)	258 311	277 268	300 175	301 207	301 113
<b>ÅRETS RESULTAT</b>	<b>-4 333</b>	<b>0</b>	<b>0</b>	<b>0</b>	<b>0</b>

Verksamheternas nettokostnad	Bokslut 06	Budget 07	Budget 08	Budget 09	Budget 10
Omsorgsnämnd	496	742	818	818	818
SoL-verksamhet	153 521	156 528	154 434	155 466	155 372
HSL-verksamhet	16 092	17 207	17 256	17 256	17 256
LSS-verksamhet	62 464	60 811	68 256	68 256	68 256
Socialpsykiatri	14 443	20 203	25 273	25 273	25 273
Förebyggande verksamhet	4 547	7 111	7 955	7 955	7 955
Hemsjukvård	0	0	11 088	11 088	11 088
Lokal färdtjänst	649	630	0	0	0
Omsorgsadministration	10 460	14 036	15 095	15 095	15 095
<b>Summa nettokostnad</b>	<b>262 671</b>	<b>277 268</b>	<b>300 175</b>	<b>301 207</b>	<b>301 113</b>

<b>JÄMFÖRELSETAL, tkr</b>	<b>Bokslut 06</b>	<b>Budget 07</b>	<b>Budget 08</b>	<b>Budget 09</b>	<b>Budget 10</b>
Nettokostnad per invånare, kr	13 359	14 158	15 328	15 380	15 375
Andel av kommunens budget/bokslut, %	34%	34%	35%	35%	34%
Antal årsarbetare	650	674	684	694	704
Nettoinvesteringar, tkr	940	1 250	1 300	1 000	1 000

## Individ- och familjenämnd

### Uppdrag

Individ- och familjenämnden ansvarar för socialtjänstens uppgifter inom individ- och familjeomsorgens område. Verksamheten styrs övergripande av socialtjänstlagen och omfattas också av åtgärder och insatser jämlikt tvångslagarna LVU (lagen om vård av unga) och LVM (lagen om vård av missbrukare).

I övrigt ingår i nämndens verksamhet:

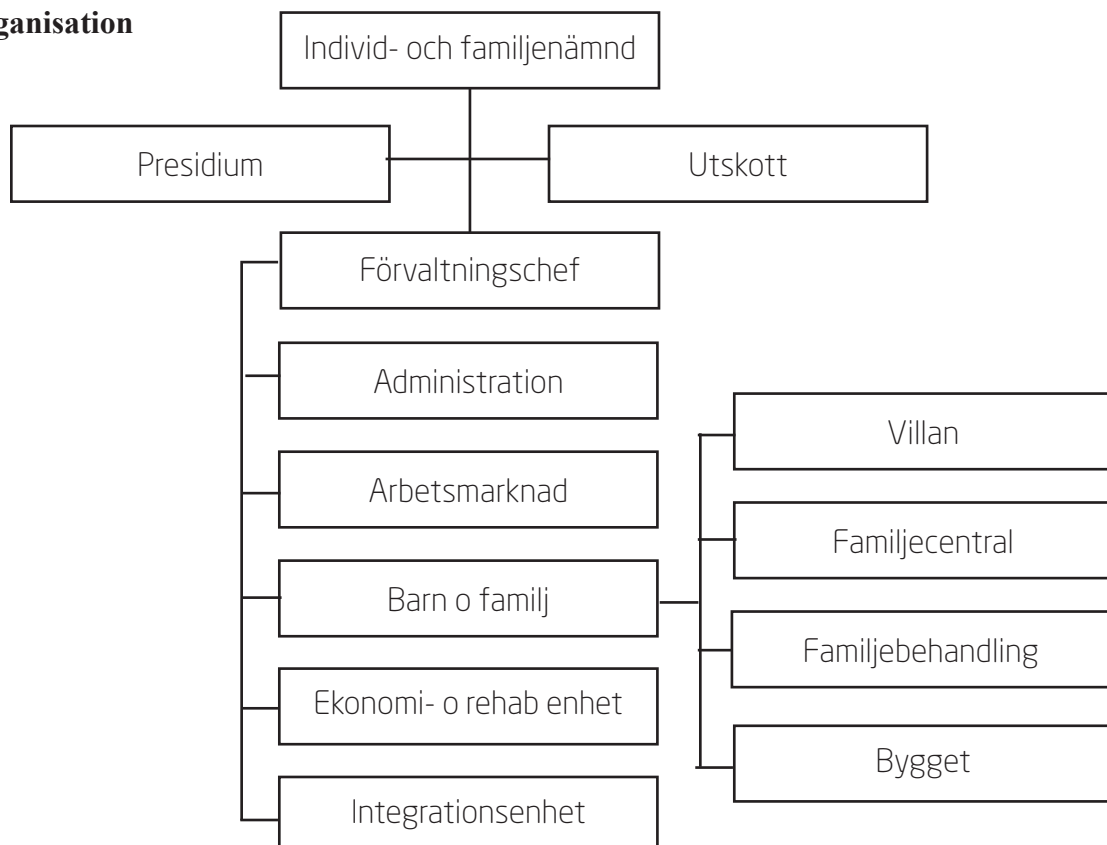
- att vara tillstånds- och tillsynsmyndighet enligt alkohollagen
- att erbjuda bistånd i form av budgetrådgivning samt skuldsanering enligt skuldsaneringslagen samt
- uppgifter enligt föräldrabalken
- handläggning av dödsboanmälningar
- arbetsmarknadsbefrämjande åtgärder

### Särskilda uppdrag

KF beslöt § 92. 2007-06-18

- att ge ”Tankesmedjan”, i uppdrag att ytterligare utveckla det tidiga förebyggande arbetet, där samtliga förvaltningars befintliga resurser personellt och organisatoriskt ställs till förfogande
- att ge barn- och utbildningsnämnden, omsorgsnämnden och individ- och familjenämnden i uppdrag
- att ytterligare utöka samarbetet kring barn- och utbildningsnämndens Resursgrupp,

### Organisation



**Mål under perioden**

Vision: ”En sammanhållen vårdkedja för såväl barn- och ungdomar som vuxna samt att alla kommuninvånare skall kunna vara självförsörjande”

**Ekonomifakta**

Resultat, tkr	Bokslut 06	Budget 07	Budget 08	Plan 2009	Plan 2010
BRUTTOINTÄKTER	10 971	5 551	5 305	4 694	4 801
Personalkostnader	41 015	37 658	38 204	39 834	40 053
Övriga kostnader	21 785	21 705	19 972	22 258	22 621
Kapitalkostnader	258	209	250	250	250
Ramavvikelse				-4 520	-4 952
<b>BRUTTOKOSTNADER</b>	<b>63 059</b>	<b>59 572</b>	<b>58 426</b>	<b>57 822</b>	<b>57 972</b>
NETTOKOSTNAD	52 088	54 021	53 121	53 128	53 171
SKATTEMEDEL	52 088	54 021	53 121	53 128	53 171
<b>ÅRETS RESULTAT</b>	<b>0</b>	<b>0</b>	<b>0</b>	<b>0</b>	<b>0</b>

JÄMFÖRELSETAL	Bokslut 06	Budget 07	Budget 08	Plan 2009	Plan 2010
Nettokostnad per invånare, kronor	2 635	2 732	2 687	2 687	2 689
Andel av kommunens budget, %	7%	7%	7%	7%	7%
Antal årsarbetare	61	67	67	67	67
Nettoinvesteringar	250	250	250	250	250

Verksamheternas nettokostnad	Bokslut 06	Budget 07	Budget 08	Budget 09	Budget 10
Nämnd	442	506	512	514	514
Alkoholprovning	268	0	0	0	0
Förebyggandearbete	0	255	260	260	260
Ekonomi- och rehab.enheten	13 654	15 992	14 092	17 112	17 436
Barn- och ungdomsvård	32 575	30 472	31 725	32 857	32 866
Arbetsbefrämjande åtgärder	478	1 308	1 157	1 177	1 198
Administration	4 671	5 488	5 376	5 728	5 850
Ramavvikelse				-4 520	-4 952
<b>Summa nettokostnad</b>	<b>52 088</b>	<b>54 021</b>	<b>53 121</b>	<b>53 128</b>	<b>53 171</b>

**Förändringar under perioden 2008-2010**

- Individ- och familj återinrättar en integrationsenhet för mottagande av asylklara flyktingar samt ett mottagande av ensamkommande barn.
- En särskild ungdomshandläggartjänst inrättas, för uppdrag att bedriva medling vid brott, verkställa ungdomstjänst efter dom samt upprätthålla kurativ funktion vid Nybro kommuns ungdomsmottagning.
- Det kommunala HVB-hemmet Villan flyttar in i nya lokaler
- Familjebehandlingsgruppen (familjeteamet) beräknas flytta till lokal i Familjecenter under våren 2008. Den nya lokalen skall även inrymma ungdomsmottagningen.

- Av Socialstyrelsen förordat utredningssystem (BBiC) skall från september 2008 tillämpas i alla förekommande barn- och ungdomsutredningar enligt Socialtjänstlagen
- Förändringar inom arbetsmarknadspolitiken samt omorganisation av AMS och Arbetsförmedlingar kommer att leda till stora förändringar under 2008.

## Barn- och utbildningsnämnd

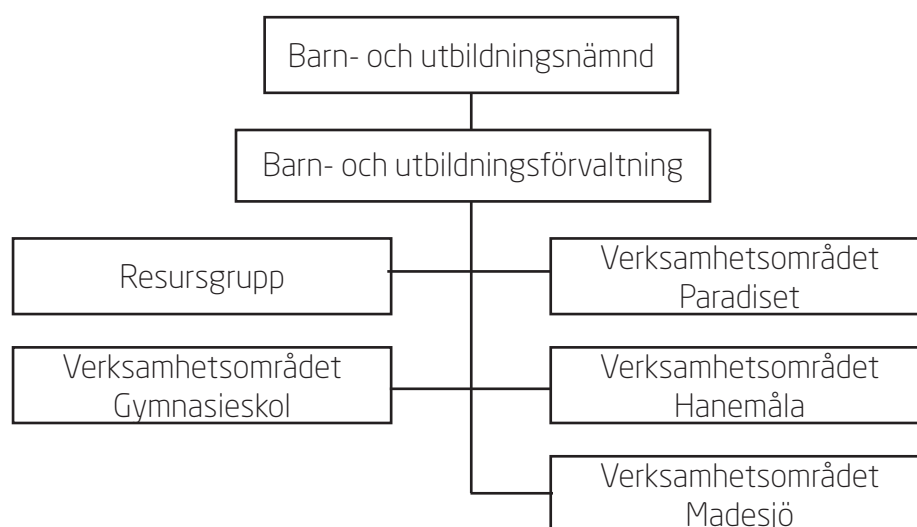
### Uppdrag

Fullgörande, uppföljning och utvärdering av kommunens förskoleverksamhet, skolbarnsomsorg, förskoleklass, grundskola, träningsskola, gymnasieskola, Nybro vuxenutbildning, särvtux samt med tillsynsansvar över enskild förskoleverksamhet och skolbarnsomsorg.

### Särskilda uppdrag

- Inriktning att minska antalet barn i förskolegrupperna samt öka personaltätheten.
- Tillsammans med omsorgs-, individ- och familjenämnderna (Tankesmedjan) arbeta med förebyggande insatser i syfte att förekomma behov av externa placerings- och institutionskostnader.

### Organisation



### Förändringar under perioden 2008-2010

- Elevantalet i gymnasieskolan minskar.
- Elevantalet i år 7-9 minskar.
- Efterfrågan av barnomsorg förväntas öka.
- Överföring av verksamhet Brunnen till AB Nybro Brunn.
- Hanemålaskolans ombyggnation planeras.
- Lärarlyftet – en statlig utbildningssatsning för pedagoger.
- Nya skolskjutsavtal gäller från hösten 2008.
- Sydost-samverkan – närliggande kommuners samverkan kring gymnasiefrågor

### Ekonomifakta

JÄMFÖRELSETAL	Bokslut 06	Budget 07	Budget 08	Budget 09	Budget 10
Nettokostnad per invånare, kr	16 862	18 056	18 018	17 981	17 920
Andel av kommunens budget/bokslut, %	43%	43%	41%	40%	40%
Antal årsarbetare	595	592	592	592	592
Nettoinvesteringar, tkr	2 814	2 488	2 400	2 400	2 400

Resultat, tkr	Bokslut 06	Budget 07	Budget 08	Budget 09	Budget 10
BRUTTOINTÄKTER	57 285	40 640	38 501	37 501	36 501
Personalkostnader	229 013	231 470	238 051	234 317	232 122
Övriga kostnader	155 564	158 555	149 180	151 180	151 180
Kapitalkostnader	4 221	4 224	4 138	4 138	4 138
BRUTTOKOSTNADER	388 798	394 249	391 369	389 635	387 440
NETTOKOSTNAD	331 513	353 609	352 868	352 134	350 939
SKATTEMEDEL (ram)	330 372	353 609	352 868	352 134	350 939
ÅRETS RESULTAT	-1 141	0	0	0	0

Verksamheternas nettokostnad	Bokslut 06	Budget 07	Budget 08	Budget 09	Budget 10
Förskola	43 500	51 500	55 400	55 400	55 400
Familjedaghem	3 400	3 600	3 700	3 700	3 700
Skolbarnsomsorg	19 300	20 100	22 100	22 100	22 100
Förskoleklass	5 800	5 000	5 000	5 000	5 000
Grundskola	138 500	140 400	133 990	133 290	132 090
Grundsär- / träningskola	9 500	9 800	11 500	11 500	11 500
Gymnasiet	76 300	83 300	85 350	85 350	85 350
Vuxenutbildningen	7 100	9 700	9 400	9 400	9 400
Brunnen	700	2 200	1 400	1 400	1 400
Områdesadm exkl Gy, Vux o Brunnen	26 900	27 300	27 500	27 500	27 500
Nämnd	500	700	700	700	700
Besparing IKE			-3 200	-3 200	-3 200
<b>Summa nettokostnad</b>	<b>331 500</b>	<b>353 600</b>	<b>352 840</b>	<b>352 140</b>	<b>350 940</b>

#### Förändringar enl. budgetpropositionen 2008 som berör BUT:s verksamhet:

- Läsa-skriva-räkna-satsning med 900 miljoner kronor 2008-2010 med fokus på skolår 1-3. Varav Nybro kommun kommer att få ca 2 miljoner kronor i riktat bidrag.
- Skapande skola-satsning med 55 miljoner kronor 2008-2010 till kultur och eget skapande för skolår 7-9. Varav Nybro kommun kommer att få ca 0,3 miljoner kronor i riktat bidrag.
- Vårdnadsbidrag införs from 1 juli 2008 om kommunen så önskar. Regeringen har ännu inte klargjort hur kommunerna kommer att blir kompenserade vid ett eventuellt införande.
- Försök med ny gymnasial yrkesutbildning från hösten 2008. Särskild ersättning kommer att utgå till huvudmannen för skolor som deltar i försöket med 25 000 kr per elev plats. Arbetsplatser som tar emot lärlingar bör kunna få ersättning från skolhuvudmannen.
- Kravet på minst fem elever i modersmålsundervisning tas bort. De ekonomiska konsekvenserna för kommunerna kommer att redovisas senare.
- Ny rektorsutbildning förbereds med en fördubbling av nuvarande anslag.

## Ordlista

**Resultatplan** - visar de budgeterade kostnader och intäkter samt resultat.

**Balansplan** - visar de budgeterade anläggningstillgångar, omsättningstillgångar, eget kapital och skulder.

**Finansieringsplan** - visar hur verksamheterna budgetmässigt finansieras utifrån de olika områden löpande, investering och finans.

**Anläggningstillgång** - är tillgångar som är avsedda för stadigvarande bruk, t ex byggnader, maskiner, aktier.

**Omsättningstillgång** - är andra tillgångar än anläggningstillgångar och där avsikten med innehavet är att omsätta dem inom ett år, t ex kundfordringar, kassa och bank.

**Eget kapital** - är skillnaden mellan tillgångar och skulder.

**Långfristiga skulder** - löper på mer än ett år, t ex reverslån.

**Kortfristiga skulder** - löper på kortare tid än ett år, t ex leverantörsskulder.

**Avsättning** - är skulder som är osäkra till belopp och betalningstidpunkt.

**Soliditet** - är det egna kapitalet i förhållande till de totala tillgångarna, nyckeltalet visar hur stor andel av tillgångarna som är finansierade med egna medel.

**Likviditet** - betalningsförmågan på kort sikt, nyckeltalet visar kommunens betalningsberedskap.

**Nettokostnadsandel** - Verksamhetens nettokostnader i förhållande till skatteintäkterna och generella statsbidrag.

**Rörelsekapital** - Nettot mellan omsättningstillgångar och kortfristiga skulder.

**Självfinansieringsgrad av nettoinvesteringar** - beskriver hur stor del av intäkterna som blir kvar att finansiera nettoinvesteringarna med.

**Verksamheternas självfinansieringsgrad** - visar hur stor del av kostnaderna som finansieras av avgifter, hyror och specialdestinerade statsbidrag.

**Inriktningsmål** - Visar den önskvärda inriktningen av verksamheten. Går ej att mäta direkt.

**Effektmål** - Visar i vilken utsträckning verksamheten utvecklas enligt den önskvärda inriktningen. Skall gå att mäta.

**Årsarbetare** – Vid beräkning av antal årsarbetare för timavlönad personal används summa utbetalda timmar under mätmånaden/165. Avtal AB, Allmänna bestämmelser ingår. Avtal som tillkommer är PAN, personliga assistenter, BEA, beredskapsavtalet, deltidsanställda brandmän samt lokala avtal.

**tkr** = tusen kronor

**mnr** = miljoner kronor

**mdkr** = miljarder kronor

