



NYBRO KOMMUN



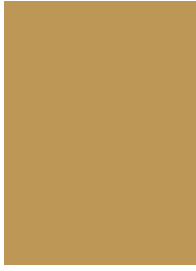
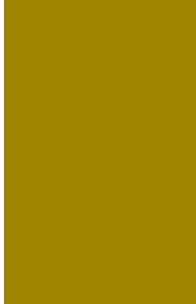


# Budget- och verksamhetsplan 2010-2012

**KF 20091130**





## Innehållsförteckning

	Sidan	
Viljeinriktning	4	
Omvärldsanalys	5	
Läget för Nybro kommun	8	
Övergripande vision för Nybro kommun och dess bolag	9	
Övergripande inriktningsmål för Nybro kommun och dess bolag	9	
Ekonomiska förutsättningar	10	
Demografi och resursfördelning	12	
Nybro kommun – en översikt	14	
Finansiell analys, kommunen	16	
Finansiell analys – RK-modellen	24	
Sammanfattande kommentar till finansiell analys	25	
Finansiella nyckeltal	26	
Finansieringsplan	27	
Resultatplan	28	
Balansplan	29	
Investeringsplan	30	
Exploateringsbudget	34	
Driftbudget	35	
Nämnds-specifikation	36	
Ordlista	56	
Bilaga: Styrprinciper	57	

## Viljeinriktning

### Vi vill

#### Vi vill

att hela Nybro kommun ska vara en bra plats att bo, leva och verka i. Därför formulerar vi en gemensam målbild utifrån de tre nyckelorden:

### Demokrati – Kvalitet – Samverkan

#### Vi vill

bidra till ett demokratiskt samhälle präglad av öppenhet, förståelse och engagemang. Därför ska de nuvarande demokratiska arbetsformerna kompletteras med nya fysiska- och virtuella mötesplatser där medborgare, förtroendevalda och tjänstemän kan kommunicera och samverka, för det gemensamma målet att skapa ett bättre samhälle.

#### Vi vill

höja kvaliteten och servicenivån på de tjänster som Nybro kommun levererar till kommunmedborgarna. Därför kraftsamlar vi de tillgängliga ekonomiska resurserna med fokus på barn, unga och äldres förutsättningar för ett tryggt och gott liv.

#### Vi vill

se en ökad samverkan mellan de olika delarna i den kommunala organisationen där den enskilda människans behov ses utifrån ett helhetsperspektiv. Ett perspektiv där organisationens samlade resurser fokuseras på medborgarnas behov.

#### Vi vill

att denna samverkansform ska utvecklas och fungera även utanför vårt eget geografiska ansvarsområde. Ett utvecklat, gränsöverskridande samarbete inom regionen är ytterligare ett sätt att i samverkan förädla ändliga resurser till samhällsnytta.

#### Vi vill

medverka till att skapa förutsättningar för ett välmående, expansivt näringsliv som är viktigt för samsättningen och framtidsutvecklingen.

#### Vi vill

ha en stark offentlig sektor som finansieras med offentliga medel.

#### Vi vill

fortsätta arbetet med att effektivisera energianvändningen som ett led i skapandet av det långsiktigt hållbara samhället. I målsättningen att skapa en fossilbränslefri region ska de förnyelsebara energikällorna solen, vinden och skogsråvaran vara ett av våra bidrag till att Nybro kommun även i framtiden ska vara en bra plats att leva, bo och verka i.

#### Vår målsättning är:

- ett starkt inflytande för medborgaren, brukaren och de förtroendevalda
- en ökad kvalitativ förmåga att målstyra och följa upp verksamheten inom givna budgetramar
- en organisationssamverkan som utifrån ett helhetsperspektiv gemensamt arbetar för att maximera medborgarnytan

  
Markus Lund  
Socialdemokraterna

  
Mariann Karlsson  
Vänsterpartiet

  
John Green  
Miljöpartiet

## Omvärldsanalys

Omvärldsanalysen speglar hur yttre omständigheter påverkar eller kan komma att påverka Nybro kommun. Faktorer som exempelvis påverkar kommunen och dess verksamheter samt ekonomi är samhällsekonomins utveckling, statliga beslut, demografiska förändringar, förändringar i näringsliv och sysselsättning, inflations- och löneutveckling samt ränteläge.

### Regeringens Budgetproposition för 2010 – hur påverkar den kommunens ekonomi i stort?

Den 21 september presenterade regeringen 2010 års Budgetproposition. En kort sammanfattning av hur propositionens innehåll påverkar vår kommun på olika sätt för åren 2010-2012 är exempelvis:

- Kommunerna tillförs totalt 7 miljarder kronor i tillfälligt konjunkturstöd som avser 2010.
- Till vuxenutbildning införs ett riktat statsbidrag på 500 miljoner kronor.
- En ny arbetsmarknadsinsats införs, Lyft inom statlig och kommunal verksamhet. Bedömningen regeringen gör är att aktiveringsinsatsen kommer att omfatta cirka 40 000 årsplatser under 2010.
- Obligatorisk rektorsutbildning för alla nya rektorer, tillskott 7 miljoner kronor per år från 2010.

### Ekonomi

Världsekonomin befinner sig i den djupaste ekonomiska kris som rått sedan 1930-talsdepressionen. Sverige som är ett litet starkt exportberoende land är hårt drabbat av lågkonjunkturen. BNP faller i år med hela 5 procent enligt regeringen. Det finns dock tecken på att det värsta nu är över.

Sammantaget bedömer regeringen att BNP ökar med svaga 0,6 procent år 2010 men starkare 3,1 respektive 3,8 procent åren 2011 och 2012.

### Försörjningsbalans, prognos 2009–2012, Procentuell volymförändring

	2009	2010	2011	2012
Hushållens konsumtion	-1,8	1,2	3	3,4
Offentlig konsumtion	1,2	1,1	-0,3	-0,5
Staten	3,2	2,6	-0,3	-1,3
Kommunsektorn	0,5	0,5	-0,3	-0,2
Fasta bruttoinvesteringar	-16,6	-6,6	4	8,4
Lagerinvesteringar*	-0,7	0,4	0,4	0,2
Export	-15,3	2,2	6,7	7,9
Import	-16,1	1,3	6,2	7,8
BNP	-5,2	0,6	3,1	3,8

Läget på arbetsmarknaden försämras snabbt under senare delen av 2008 och början av 2009. Sysselsättningen fortsätter att falla till årsskiftet 2010/2011. År 2011 bedömer regeringen att det är 300 000 färre sysselsatta än år 2008. Arbetskraftsdeltagandet minskar såsom det brukar göra i lågkonjunkturer. Men minskningen blir mindre än vad som t.ex. skedde under 1990-talskrisen, då politiken är inriktad på att höja arbetskraftsutbudet. Det kraftiga fallet i sysselsättningen i kombination med ett förhållandevis högt arbetskraftsdeltagande leder till en mycket stark uppgång i arbetslöshet. Arbetslösheten uppgår till hela 11,5 procent år 2010 och 2011. Det sker en kraftig ökning av de arbetsmarknadspolitiska programmen, vilka beräknas omfatta motsvarande 5 procent av arbetskraften.

**Arbetslöshet Nybro september 2009 jämfört med september 2008**

Arbetsförmedlingens månadsstatistik 16-64 år.

<b>Arbetsmarknadsdata</b>	<b>'0909</b>	<b>'0809</b>	<b>▲</b>
NYANMÄLDA PLATSER	9	31	-71,00%
KVARSTÅENDE PLATSER	1	20	-95,00%
SÖKANDE SOM HAR FÅTT ARBETE	116	92	26,10%
<b>KVARSTÅENDE SÖKANDE TOTALT</b>	<b>1394</b>	<b>877</b>	<b>59,00%</b>
<b>ARBETSLÖSA</b>	<b>559</b>	<b>265</b>	<b>110,90%</b>
- därav långtidsarbetslösa	119	42	183,30%
<b>SÖKANDE I PROGRAM MED AKTIVITETSSTÖD</b>	<b>274</b>	<b>98</b>	<b>179,60%</b>
<b>SÖKANDE SOM HAR ARBETE UTAN STÖD</b>	<b>316</b>	<b>258</b>	<b>22,50%</b>
Deltidsarbetslösa	87	87	0,00%
Tillfällig timanställning	71	65	9,20%
Sökande med tillfälligt arbete	111	67	65,70%
Ombytessökande	47	39	20,50%
<b>SÖKANDE SOM HAR ARBETE MED STÖD</b>	<b>146</b>	<b>178</b>	<b>-18,00%</b>
Anställningsstöd	5	13	-61,50%
Särskilda insatser för funktionshindrade	141	165	-14,50%
<b>ÖVRIGA INSKRIVNA VID ARBETSFÖRMEDLINGEN</b>	<b>57</b>	<b>54</b>	<b>5,60%</b>
<b>NYSTARTSJOBB</b>	<b>42</b>	<b>24</b>	<b>75,00%</b>

Symbolen ▲ avser förändring mot motsvarande period föregående år.

Det låga resursutnyttjandet i ekonomin leder till såväl låga pris som löneökningar. Timlöneökningar bedöms stanna på ca 2 procent såväl år 2010 som 2011.

**Nyckeltal, Procentuell förändring om ej annat anges**

	<b>2009</b>	<b>2010</b>	<b>2011</b>	<b>2012</b>
BNP (kalenderkorr)	-5,1	0,3	3,1	4,2
Produktivitet (kalenderkorr)	-1,4	2,4	2,7	3,2
Arbetade timmar (kalenderkorr)	-3,7	-2,1	0,4	1
Sysselsatta	-2,6	-3,5	-0,5	0,9
Arbetskraft	0,2	-0,8	-0,3	0,2
Arbetslöshet (% av arbetskraften)	8,8	11,4	11,6	10,9
Programdelt. (% av arbetskraften)	2,7	5	4,9	4,8
Timlön	3,1	2	1,9	2,3
KPI	-0,4	0,4	0,8	1,8

Enligt Sveriges Kommuner och Landsting har den finansiella oron dämpats under hösten 2009 och enligt Konjunkturinstitutets senaste barometer räknar industrin med en påtaglig produktionsstillväxt under slutet av året. De svenska hushållens syn på det ekonomiska läget har också ljusnat alltmer. Men vägen tillbaka är lång, resursutnyttjandet i många företag – och inte minst då inom industrin – är i utgångsläget mycket lågt. Det kommer att ta tid innan tillståndet har

normaliserats. Ytterligare neddragningar är att vänta samtidigt som investeringarna under lång tid förblir låga.

Vändpunkten för arbetsmarknaden och skatteunderlag kommer således att dröja ytterligare något år. Det innebär att skatteunderlaget fortsätter minska i reala termer 2010 och att nivån 2011 kommer att vara lägre än vad den är 2009. Efter 2011 väntas utvecklingen bli starkare både vad gäller skatteunderlag och sysselsättning. Den starka utvecklingen vilar på förutsättningen att den svenska ekonomin fortsätter att stabiliseras samtidigt som arbetsmarknadsläget på sikt normaliseras.

### Det kommunala skatteunderlaget

Regeringen förutser en ökning av skatteunderlaget med 13,2 procent under perioden 2008–2012. Prognosen är baserad på den försiktiga konjunkturbedömning som vi redogör för här ovan. Regeringens kommentar är att den kraftigt försämrade arbetsmarknaden medför ett stort fall i skatteunderlagets utvecklingstakt. Lönesumman minskar enligt regeringens prognos 2009 och ökar svagt 2010, men detta får inte fullt genomslag eftersom en del av fallet kompenseras av ökade transfereringar.

### Olika skatteunderlagsprognoser, procentuell förändring

	2008	2009	2010	2011	2012	2008–2012
BP10, sep 2009	5,6	1,1	0,6	2,2	3,2	13,2
SKL, aug 2009*	5,5	0,6	1,1	2,3	3,3	13,4
ESV, sep 2009*	5,4	0,7	0,3	1,9	2,6	11,3
VP09, apr 2009*	5,2	0,6	0,6	2,0	3,1	12,2

\* Förslaget om höjt grundavdrag för pensionärer år 2010 i Budgetpropositionen för år 2010 har inte kunnat beaktas. Detta beräknas minska skatteunderlaget med 0,7 procent.

Jämfört med förbundet prognostiserar regeringen en snabbare skatteunderlagstillväxt i början av perioden. År 2010 räknar vi med större ökning av skatteunderlaget än vad regeringen gör. Det förklaras av att regeringen har beaktat förslaget om höjt grundavdrag för pensionärer i sin prognos. Detta beräknas minska skatteunderlaget med 0,7 procent 2010 och regleras genom att bidraget Kommunal utjämning höjs med ett belopp som motsvarar skattebortfallet. Korrigerat för grundavdragsförändringen innebär regeringens prognos en något starkare skatteunderlagsutveckling jämfört med förbundets bedömning.

### Oförändrad lagstadgad arbetsgivaravgift

Regeringen föreslår att **arbetsgivaravgifterna enligt lag** ska vara oförändrade **31,42** procent. Justeringar i nivån på de totala lagstadgade arbetsgivaravgifterna regleras med förändringar i den allmänna löneavgiften. Samtidigt ska de olika delarna i arbetsgivaravgiften återspegla områdets kostnader. Sjukförsäkringsavgiften sänks med 0,76 procentenheter samtidigt som arbetsmarknadsavgiften höjs med 2,22 procentenheter. Den allmänna löneavgiften sänks därmed med 1,46 procentenheter.

## Läget för Nybro kommun

Vi har ett starkt internationaliserat näringsliv som länge gynnats av den uthålliga internationella högkonjunkturen. Sysselsättningsgraden var fram till sommaren 2008 hög. Den tillverkande industrin har uppvisat många goda exempel på framgångar.

I en värld med snabbt tilltagande globalisering är naturligtvis händelser på den internationella arenan av stor betydelse för utvecklingen i vår kommun. Under senare delen av 2008 hamnade världsekonomin i kris. Mot bakgrund av bland annat denna kris och minskad orderingång hos våra företag, så uppstod det ett extra ordinärt läge i vår kommun. Flera och många varsel lades och flera uppsägningar genomfördes.

För att klara olika typer av kriser har kommunen en fastställd organisation som träder i kraft. Det finns anledning att åstadkomma en liknande beredskapsgrad, när den typen av situation uppstår, när en stor del av vår kommuns arbetsmarknad hamnar i mycket stora svårigheter.

De uppsägningar och varsel som trätt i kraft under 2009 har gett effekter långt utanför den privatekonomiska sfären – hela kommunen har påverkas ekonomiskt, mentalt och socialt. En kraftsamling blev nödvändig för att möta de problem som vi hade framför oss. En grupp (NY-bro) bildades hösten 2008 för att så långt som det var möjligt vända det kritiska läget till möjligheter med bibehållen framtidstro.

NY-brogruppen har under 2009 tillsammans med AB Nybro Brunn och näringslivsenheten arbetat intensivt för att motarbeta den negativa utvecklingen. Enligt en rapport från Nyföretagarcentrum har Nybro kommun gått emot trenden i industriorter och i stället ökar nyföretagandet i vår kommun. AB Nybro Brunn bidrar framförallt med kompetensutveckling, marknadsföringshjälp och vägledning. Man har också jobbat hårt för att stödja små och medelstora företag.

Projekt som arbetas med är bland annat följande:

- Orrefors, - ”Centrum för natur- och kulturupplevelser i Glasriket”
- Pukeberg - ett nationellt och internationellt designcentrum”
- Nybro - Transportcentrum i södra Sverige”
- Yrkeshögskolan i Kalmar län
- Tjänstesektorn - 100 nya jobb.
- Upplevelseindustrin - ”Digital boknings- och säljplattform för upplevelsepaket” i Glasriket och sydöstra Sverige

Nybros läge mitt i den ekonomiska kraftlinjen mellan Kalmar och Växjö ger oss möjligheter. Stora infrastruktursatsningar förstärker denna situation. Banverket genomför investeringar för effektivare och snabbare person- och godstransporter. Flera stora kommunala investeringsobjekt har färdigställts under de senaste åren och inför den kommande planeringsperioden återfinns projekt såsom Hanemålaskolan, simhallsrenovering, satsning på Transtorpsområdet med trafikövningsbana, utbildningslokaler m.m. En av våra utmaningar är även att skapa en attraktiv miljö för inflyttning och permanentboende i vår kommun.

En förstudie av Kombiterminal har beviljats stöd från Tillväxtverket, projektet är ett samarbete mellan Nybro och 6 andra kommuner samt Regionförbundet. De båda regionförbunden i Kalmar län och södra Småland har kommit överens med Banverket om att finansiera en utbyggnad av Kust-till-Kust-banan, med EU-pengar, medel från våra länstransportplaner, från Banverket och från berörda kommuner. De planerade åtgärderna uppgår till totalt 350 miljoner kronor och en del avser mötesspår i Åryd och Örsjö, som det avsatts 122 miljoner kronor för.

## Övergripande vision för Nybro kommun och dess bolag

**Nybro kommun ska bli en långsiktigt hållbar kommun. Vi ska ta vara på människors goda kreativa drivkrafter för att ständigt utveckla de kvalitéer som den moderna småstaden och den levande landsbygden erbjuder.**

## Övergripande inriktningsmål för Nybro kommun och dess bolag

- **Vår kommun ska erbjuda god utbildning, omsorg och övrig service som ständigt utvecklas.**

Vi ska ligga på den övre halvan av landets kommuner i jämförelseprojekt, avseende kvalitet och service.

- **Vår kommuns verksamheter i förvaltning och bolag ska genomsyras av uthållighet och långsiktig hållbarhet.**

- **Vår kommuns näringslivsarbete ska ge goda förutsättningar för utvecklingen av ett brett, expansivt och modernt näringsliv.**

Vi ska ligga på den övre halvan av landets kommuner i de jämförelser som görs av näringslivsklimatet.

- **Vår kommuns demokrati är viktig. Kommuninvånarna ska ges möjlighet att påverka före beslut och vara delaktiga i kommunens utveckling.**

Vi ska ligga över medelvärdet i medborgarundersökningar.

- **Vår kommun ska som arbetsgivare erbjuda medarbetarna goda möjligheter till eget engagemang, karriär, medverkan i verksamhetsutveckling i syfte att åstadkomma ”den goda arbetsplatsen”.**

Minst 75 % ska vara nöjda i våra medarbetarundersökningar.

## Ekonomiska förutsättningar

Budgetförutsättningarna omfattar de ekonomiska planeringsförutsättningarna som finns för ekonomin i Nybro kommun.

I kommunallagen anges att det ska finnas en god ekonomisk hushållning vilket i lagen definieras som balans mellan resultaträkningens intäkter och kostnader. Nybro kommun kommer med budgeterade resultaten för åren 2010 - 2012 att klara det lagstadgade balanskravet.

Återställande av ett negativt resultat ska ske senast tre år efter det uppkommit. I och med kravet på återställande ska fullmäktige anta en åtgärdsplan som ska täcka hela underskottet. Planen ska innehålla genomförbara åtgärder för att täcka hela beloppet som ska regleras och det ska framgå när åtgärderna genomförs. Åtgärdsplanen ska följas upp kontinuerligt och återrapportering ska ske till fullmäktige om planen inte hålls.

### God ekonomisk hushållning

Enligt kommunallagen krävs god ekonomisk hushållning. För Nybro kommun innebär det följande målsättning. Nya finansiella mål har tagits fram, KF beslut 090831:

- Det ekonomiska resultatet enligt balanskravet ska vara positivt.
- En avsättning för att täcka framtida pensionskostnader görs när det ekonomiska resultatet enligt balanskravet överstiger resultatmålet.

## Intäkter och kostnader

### Löne- och prisantagande

En viktig förutsättning vid upprättandet av kommunens budget och plan är vilka antaganden som gjorts om löne- och prisutvecklingen. Inför 2010-2012 har följande antaganden gjorts:

	2010	2011	2012
Personalkostnader, exkl Omsorgen	2,25%*	0 %	0 %
Personalkostnad Omsorgen	2,625%*	0 %	0 %
Övriga kostnader	0 %	0 %	0 %
Intäkter	0 %	0 %	0 %
Internränta	4 %	4 %	4 %
Central fastighetsförvaltning, intäkter	-4,75 %	0 %	0 %

\* Personalkostnaderna, exkl Omsorgen för 2010 är uppräknade med 3,0% (2009 års löneökning) och 9 månader med 2,0% och för Omsorgen 4,5 % respektive 2,0 %. Där 0 % angivits innebär det att beloppen ligger på 2009 års nivå osv.

Bedömningen av lönekostnadsutvecklingen utgår i grunden från Sveriges kommuner och landstings bedömning av timlönekostnadsutvecklingen eftersom denna ligger till grund för kommunens tillgängliga resurser i form av skatte- och utjämningsintäkter. Sedan har en bedömning gjorts av löneutvecklingen inom den kommunala sektorn.

Justering har gjorts av nämndernas och styrelsens ramar på grund av sänkta kostnader för lokaler enligt ovanstående tabell. Avskrivningskostnad och kapitaltjänstkostnader är beräknade på förändrat förslag till investeringsplan 2010 – 2012 samt tilläggsbudget för investeringar från år 2009.

### Ekonomiska driftsramar till nämnder och styrelse

I budgeten får respektive nämnd och styrelse ekonomiska driftsramar för perioden 2010-2012. Dessa har beräknats utifrån aktuell ram 2009 uppräknad med den antagna löneutvecklingen.

## **Pensioner**

Pensionsutbetalningar inklusive löneskatt utgår från SPP:s prognos från 2008-12-23.

## **Skatteintäkter och utjämning**

Skatte- och statsbidragsintäkterna i budgeten är beräknad på skattesats; 22,24 kr. Sveriges kommuner och landsting presenterar löpande prognoser över skatte- och statsbidrags-utvecklingen. Bedömningen av kommunens skatte- och statsbidragsintäkter bygger på prognosen enligt cirkulär 09:58 från oktober 2009. I budgeten används invånarantalet per den 1 november 2008, vilket skatte- och statsbidragsintäkterna baseras på.

Sveriges kommuner och landsting gör bedömningen att det kommunala skatteunderlaget ökar med 1,1 procent år 2009. Under perioden 2009-2012 beräknas ökningen uppgå till i genomsnitt 2,0 procent med variationer mellan åren. Regeringen räknar med en svagare skatteunderlagsutveckling 2009 och 2010, vilket framförallt beror på ett minskat antal arbetade timmar och en ökning av grundavdragen. För perioden 2011-2012 bidrar i första hand en ökning av sysselsättningen till att skatteunderlaget åter växer något snabbare.

## **Investeringar**

I budgeten och verksamhetsplanen för 2010-2012 uppgår den totala investeringsnivån till drygt 190 mnkr, exkl. VA-verksamheten. För år 2010 uppgår investeringsbudgeten till 94 mnkr, för år 2011 till drygt 74 mnkr och för år 2012 uppgår investeringsplanen till drygt 23 mnkr. Dessa investeringar är fördelade inom de olika nämndernas ansvarsområden. Den nämnd som tar i anspråk högst andel av investeringarna är tekniska nämnden med 86 % av den totala investeringsbudgeten.

## **Finansiering**

### **Skuldförvaltning**

Kommunens långfristiga lån uppgick vid utgången av år 2008 till 438,6 mnkr. Amortering sker med cirka två procent. För år 2009 har kommunen inte gjort någon nyupplåning de första nio månaderna och sannolikt kommer inte någon nyupplåning att behövas under detta år bland annat på grund av att AB Nybro Brunn har återbetalat ett lån till kommunen under året.

Den budgeterade nyupplåningen är beräknad på investeringsplanen för den aktuella perioden. Den budgeterade upplåningsräntan under perioden ligger 2010 på 2,8 % samt 2011 och 2012 på 3,0 %.

### **Kapitalförvaltning**

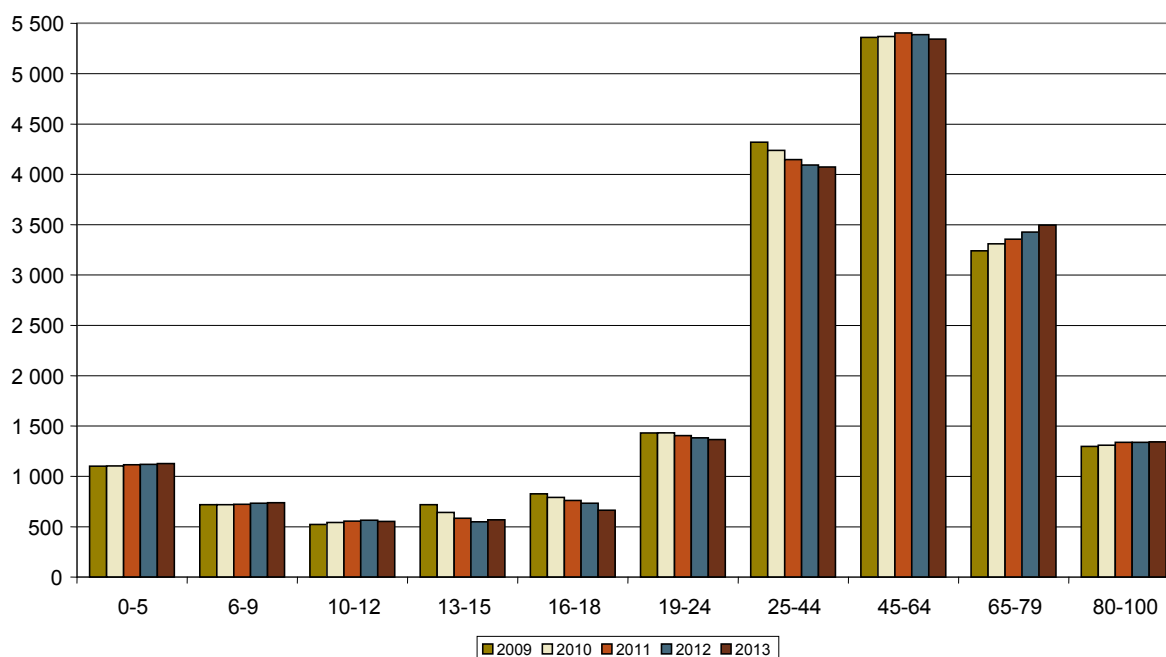
Kommunens pensionsförpliktelser (inklusive löneskatt) uppgick till 475 mnkr för år 2008. I budgeten för år 2009 fanns som effektmål att avsätta minst 6 mnkr årligen för kommande pensioner, vilket hittills har uppfyllts. Pensionsutbetalningarna kommer att bli en likviditetsmässig påfrestning i framtiden. På sikt kommer pensionerna både likviditetsmässigt och kostnads- mässigt att trängas med det ekonomiska utrymmet för verksamheten.

## Demografi och resursfördelning

### Demografi och befolkningsstruktur

Befolkningens struktur och förändringar över tiden är viktiga planeringsförutsättningar för en god samhällsutbyggnad. I nedanstående diagram, som är ett utdrag ur en långsiktig prognos, redovisas på ett översiktligt sätt åldersgrupperingar och antal för åren 2009-2013. De små barnkullarna ökar något medan de äldre barnkullarna minskar och för åldersgruppen 25-44 år kan vi se en minskning under perioden medan 65 år och äldre ökar. Totalt under perioden minskar befolkningen med 270 personer, från 19 540 till 19 270 personer.

**Befolkning per åldersgrupp 2009 - 2013**



### Skatteintäkter och statsbidrag

Invånarantalet och dess struktur spelar stor roll för kommunens ekonomi eftersom de skatteintäkter och statsbidrag som kommunen får från staten baserar sig på invånarantalet och de olika åldersgrupperna. Skatteintäkterna och statsbidragen utgör ca 80 % av kommunens intäkter. Den prognostiserade befolkningsminskningen på 230 invånare under perioden innebär att kommunens skatteintäkter och statsbidrag minskar med drygt 22 mnkr.

### Resursfördelning

From budgetåret 2010 har politikerna beslutat att använda sig av en resursfördelningsmodell som tar hänsyn till vår demografi och dess förändring. Begreppet resursfördelning avser hela processen från politiska handlingsprogram och prioriteringar, framtagande av underlag, politiska beslut samt uppföljning efter årets slut.

Resursfördelningsmodellen baserar sig på demografins utveckling. De verksamheter som har en avvikande nettokostnad i förhållande till standardkostnaden enligt kostnadsutjämnings-systemet kommer att få en anpassning av ram över tid. Därmed förändras nämndernas ekonomiska ramar med hänsyn till befolkningsprognosen och dess struktur. Eftersom kommunens demografiska förändringar spelar en stor roll, både verksamhetsmässigt och ekonomiskt, beställs varje år en befolkningsprognos från Statisticon AB. Denna prognos utgör sedan grunden för fördelning av alla nämndernas ekonomiska ramar utifrån invånarantalet per åldersgrupp.

Varje år i och med bokslut lämnar kommunen sitt räkenskapsammandrag till SCB, Statistiska centralbyrån, vilket Sveriges Kommuner och Landsting (SKL) använder för att sammanställa vad kommunernas olika verksamheter kostar.

Kommunens kostnader per invånare varierar bl a beroende på strukturella kostnadsskillnader som gör att behovet av, eller kostnaden för, verksamheten är högre eller lägre än riksgenomsnittet. Strukturella kostnader är sådana kostnader som beror på faktorer som kommunerna själva inte kan påverka, till exempel åldersstrukturen, invånarnas sociala bakgrund, den geografiska strukturen med mera. Ett bra mått att jämföra olika verksamheter med är därför kommunens standardkostnad enligt kostnadsutjämningsystemet.

Kostnadsutjämnningen ska utjämna strukturella kostnadsskillnader. Systemet ska däremot inte utjämna för de kostnadsskillnader som beror på skillnader i ambitionsnivå, effektivitet eller avgifter. Utjämnningen innebär något förenklat att de kommuner som har en större andel barn, ungdomar och äldre än riksgenomsnittet får ett bidrag och vice versa. En positiv avvikelse mot standardkostnaden innebär att kommunen har en kostnadsnivå som är högre än vad strukturen motiverar, negativ avvikelse visar det omvända. Avvikelserna kan bero på att kommunen bedriver verksamheten på en annan ambitions- eller effektivitetsnivå än riksgenomsnittet.

## Nybro kommun – en översikt

### Folkmängd

Antalet invånare per den 31 december (källa: SCB statistik) har under 5-årsperioden minskat med i genomsnitt drygt 80 personer per år. Den största procentuella minskningen (-12%) under perioden är i gruppen 7-18 år och den största ökningen (+5%) är i gruppen 85-w år. I vecka 42 i år var det 19 586 invånare i kommunen.

Invånare	2004	2005	2006	2007	2008
Totalt	19 882	19 775	19 680	19 643	19 557
0 - 6 år	1 221	1 227	1 250	1 247	1 258
7 - 18 år	3 098	3 001	2 922	2 845	2 731
19 - 64 år	11 261	11 196	11 164	11 138	11 130
65 - 84 år	3 653	3 692	3 683	3 739	3 758
85 - w år	649	659	661	674	680

### Kommunfullmäktige

Kommunfullmäktige är kommunens högst beslutande organ och ansvarar för de övergripande och långsiktiga målen för verksamheterna. Kommunfullmäktige har också utvärderingsansvar. Större verksamhetsförändringar inom nämnderna ska beslutas av kommunfullmäktige.

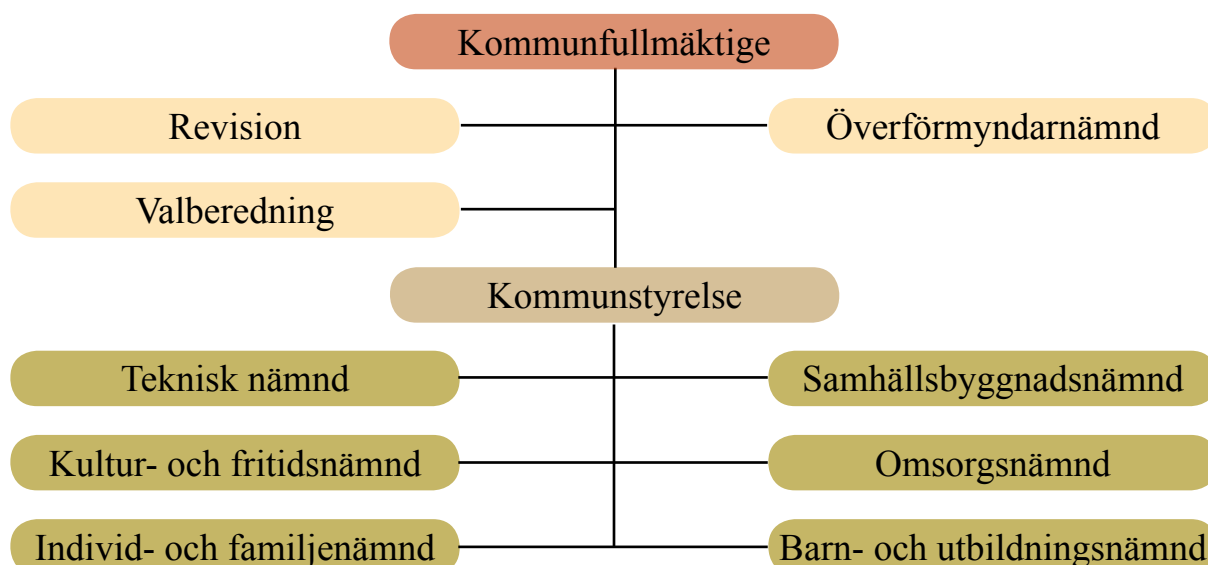
### Kommunstyrelse

På kommunfullmäktiges uppdrag har kommunstyrelsen ett övergripande ansvar för kommunens ekonomi, verksamheter och utveckling. Kommunstyrelsen ska ge kommunfullmäktige underlag för de ekonomiska ramarna. Kommunstyrelsen är kommunens ledningsorgan. Arbetet ska kännetecknas av strategisk inriktning och helhetsperspektiv och sker genom direktiv och riktlinjer direkt mot nämnderna och bolagens styrelser.

### Nämnder

Nämnderna utformar sin verksamhet inom ramen för respektive verksamhetsplan och reglementen.

### Organisationsskiss Nybro kommun



**Politisk ställning**

1 november 2006 – 31 oktober 2010

Röstfördelning 2008 och mandat i kommunfullmäktige

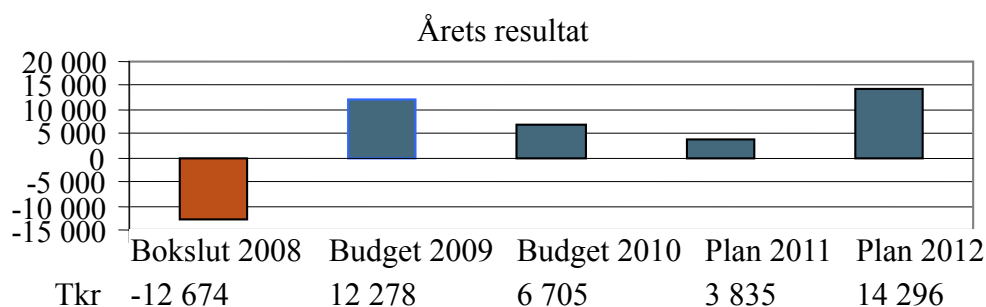
<b>Röstfördelning 2008</b>	<b>Antal</b>	<b>Andel</b>	<b>Mandat</b>
S Socialdemokraterna	5228	42,65	21
C Centerpartiet	2489	20,31	10
M Moderata Samlingspartiet	1770	14,44	7
Kd Kristdemokraterna	787	6,42	3
V Vänsterpartiet	741	6,05	3
SPI SPI - Sveriges Pensionärers Intresseparti	479	3,91	2
Fp Folkpartiet liberalerna	307	2,50	1
Sd Sverigedemokraterna	228	1,86	vakant
Mp Miljöpartiet de gröna	214	1,75	1
Övr Övriga partier	14	0,11	0

# Finansiell analys – kommunen

## Resultat och kapacitet

### Årets resultat

Nybro kommuns resultat budgeteras under perioden 2010-2012 till 6,7 mnkr, 3,8 mnkr respektive 14,3 mnkr. Det genomsnittliga budgeterade resultatet under perioden är 8,3 mnkr och ligger över nivån för kommunens finansiella mål.



Av 2008 års resultat på -12,7 mnkr ska kommunen återställa 8,5 mnkr under nuvarande planperiod, enligt balanskravet.

Under perioden 2010-2012 är det genomsnittliga budgeterade resultatet i relation till skatteintäkter och generella statsbidrag 0,95 %. Många kommuner använder detta nyckeltal för att mäta att kommunen inte förbrukar mer än vad man får i intäkter. Ett positivt resultat behövs för att parera osäkerheter och risker i ekonomin och för att skapa utrymme för investeringar. En vanlig nivå på nyckeltalet bland kommuner är 2 %, vilket Nybro kommun därmed inte når upp till under perioden.

### Kostnads- och intäktsutveckling

Budget och verksamhetsplan 2010-2012 utgår från ett invånarantal på 19 611 för skattemedelsberäkning under perioden. Invånarantalet baseras på den 1 november 2008. Under hösten 2009 har Sveriges Kommuner och Landsting avgivit två nya prognoser vad gäller skatter och bidrag, vilka innebär att Nybro kommun 2010 får 12,2 mnkr i ökade skatter och bidrag än när budget och verksamhetsplan 2010-2012 togs i juni 2009. För 2011 och 2012 blir det däremot en minskning med 3,6 mnkr respektive 8,4 mnkr.

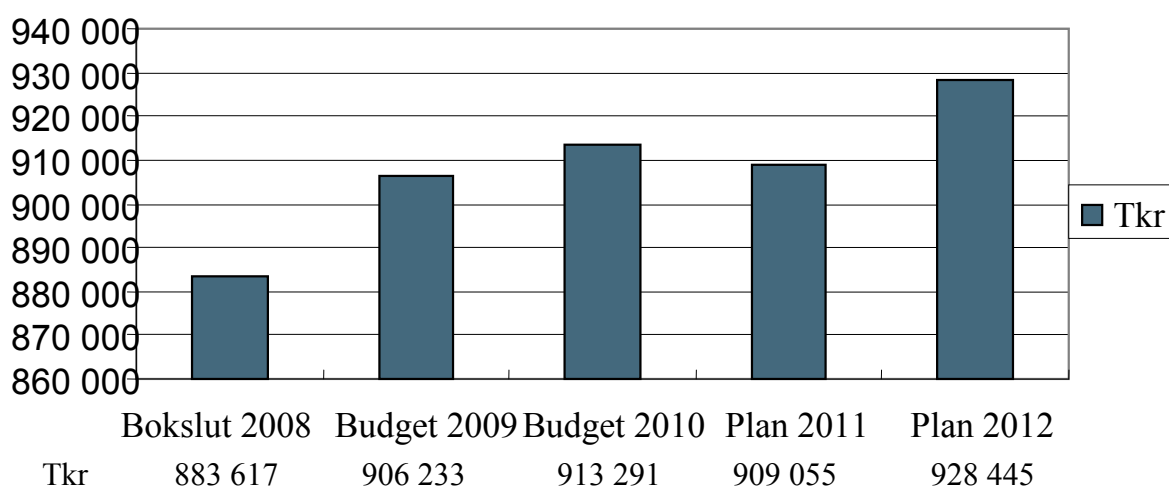
Under 2009 har skatteunderlaget för 2010 minskat med mer än vad regeringen antog i sina prognoser. Detta medför att kommunerna erhåller lägre skattemedel i efterhand (slutavräkning) för 2010 än vad som budgeterats. För Nybro kommuns del är prognosen i oktober minus 3,5 mnkr, vilket inkluderas i den totala ökningen på 12,2 mnkr.

Preliminärt utfall för LSS-utjämning har också förändrats under hösten 2009, bland annat beroende på ett antal rättningar av underlaget för utjämningen. För Nybro kommun innebär det en sänkning med 0,6 mnkr, vilket inkluderas i den totala ökningen på 12,2 mnkr.

	Bokslut 2008	Budget 2009	Budget 2010	Plan 2011	Plan 2012
LSS, tkr	11 085	12 827	14 728	14 728	14 728

### Skatteintäkter och generella statsbidrag

Tkr

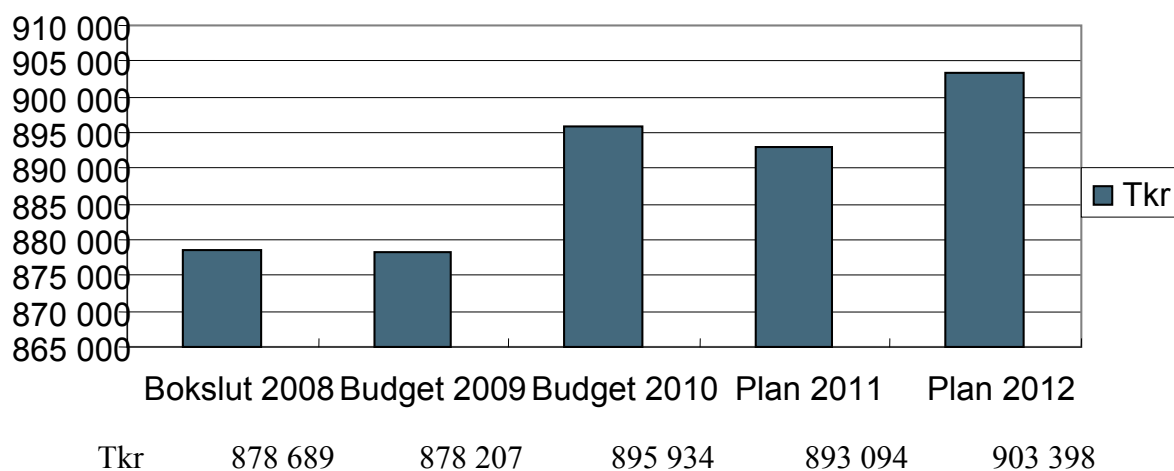


En utredning av utjämningsystemet pågår som kan medföra att det förändras. Förslag ligger från regeringens utredare att korrigera systemet med lönekostnadsutjämnning och byggkostnadsutjämnning mellan kommuner p.g.a. strukturellt betingade faktorer. För Nybro kommun skulle detta vid en preliminär beräkning innebära -3,6 mnkr för lönekostnadsutjämnningen och +0,5 mnkr för byggkostnadsutjämnning (beräknat på invånarantal 19 557 per 31 december 2008).

För perioden 2010-2012 ökar verksamhetens budgeterade nettokostnader i genomsnitt i ungefär samma takt som budgeterade skatteintäkter och generella statsbidrag, vilket medför att kommunens resultat är oförändrat i förhållande till skatteintäkter och statsbidrag.

### Verksamhetens nettokostnad

Tkr



	Bokslut 2008	Budget 2009	Budget 2010	Plan 2011	Plan 2012
Nettokostnadsutveckling	7,0%	-0,1%	2,0%	-0,3%	1,2%
Skatte- och statsbidragsutveckling	6,4%	2,6%	0,8%	-0,5%	2,1%

Viktigt för kommunens ekonomi är hur nettokostnaderna utvecklar sig i förhållande till skatteintäkter och statsbidrag. Nyckeltalet speglar hur stor del av skatteintäkter och statsbidrag som den löpande driftsverksamheten tar i anspråk. Det utrymme som finns kvar kan användas till amorteringar av långfristiga lån, finansiering av investeringar och/eller sparande inför kommande/förväntade kostnader. En vanlig nivå på nyckeltalet bland kommuner är 98 %, vilket är ungefär den nivå som Nybro kommun hamnar på för perioden 2010-2012.

	Bokslut 2008	Budget 2009	Budget 2010	Plan 2011	Plan 2012
Verksamheternas nettokostnad i förhållande till skatteintäkter och statsbidrag	99%	97%	98%	98%	97%

### Årets investeringar

De investeringar som planeras i kommunen är framför allt i skolor, idrottsanläggningar och infrastruktur. Investeringsvolymen är högst under början av perioden för att sedan minska under 2012.

Skattefinansieringsgraden eller självfinansieringsgraden mäter hur stor andel av investeringarna som kan finansieras med de skatteintäkter som återstår när den löpande driften är finansierad. En självfinansieringsgrad av investeringarna på 100 % innebär att kommunen kan skattefinansiera samtliga investeringar, vilket innebär i sin tur att kommunen inte behöver låna till investeringarna och att kommunens långsiktiga finansiella handlingsutrymme stärks.

2010 är skattefinansieringsgraden 35 % och ökar till 43 % 2011 och till 215 % 2012 vilket beror på att den planerade investeringsvolymen under perioden minskar i förhållande till det budgeterade resultat.

	Bokslut 2008	Budget 2009	Budget 2010	Plan 2011	Plan 2012
Investeringsvolym	108	111	94	75	24
nettoinvesteringar	102	79	92	73	22
medel från den löpande verksamh.	29	56	54	54	67
amortering av låneskuld	-29	-21	-22	-23	-21
skattefinansieringsgrad	0%	44%	35%	43%	215%

### Soliditet

Soliditet är ett mått på den finansiella styrkan, betalningsförmågan, på lång sikt. Den visar hur stor del av kommunens tillgångar som finansieras med egna medel, d.v.s. med skatteintäkter, eller hur stor del av kommunens tillgångar som inte motsvaras av skulder.

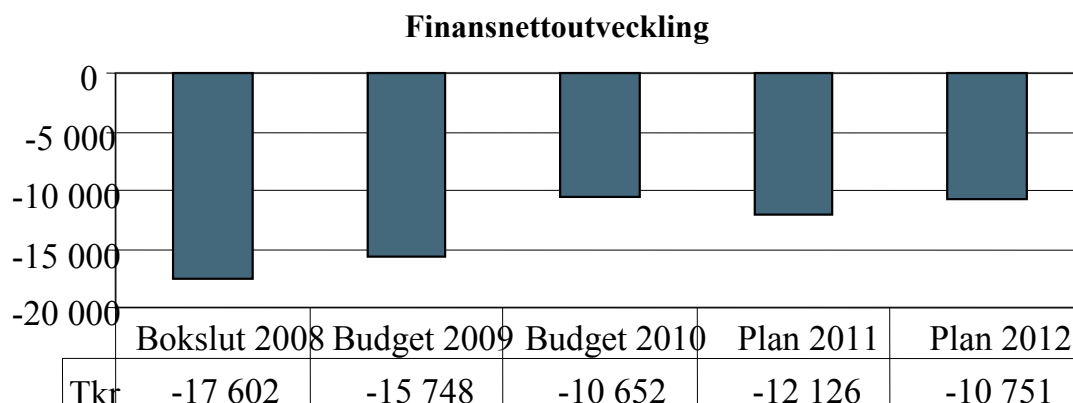
Soliditeten (de totala tillgångarna i relation till det egna kapitalet) presenteras både inkl och exkl pensionsskulden utom linjen i balansräkningen. From 1998 redovisas tidigare intjänad pensionsskuld som ansvarsförbindelse utanför balansräkningen och enbart nyintjänad pensionsskuldökning bokförs som avsättning i balansräkningen.

	Bokslut 2008	Budget 2009	Budget 2010	Plan 2011	Plan 2012
Soliditet, exkl pensionsskuld	37%	40%	39%	37%	37%
Soliditet, inkl pensionsskuld	-9%	1%	-8%	-8%	-7%

Den genomsnittliga soliditeten i riket 2008 uppgick till 51,2 % respektive 1,0 % och för kommunerna i Kalmar län till 45,2 % resp. -2,6 %. Nybro kommun hade 2008 en soliditet på 37,0 % resp. -9,0 %. Under perioden 2010 - 2012 ligger soliditeten för kommunen fortfarande under riks- och länsgenomsnittet.

### Finansnetto

Nybro kommun har följande budgeterade utveckling för finansnetto:



Finansnettots utveckling är intressant ur finansieringssynpunkt. Ett negativt finansnetto innebär att räntekostnaderna överstiger ränteintäkterna. Det påverkar kommunens handlingsutrymme negativt i fråga om kommunens möjligheter att betala investeringar med egna medel. Den budgeterade investeringstakten 2010 och 2011 förutsätter nyupplåning, vilket innebär en negativ trend för finansnettot. Men samtidigt sänker vi den budgeterade upplåningsräntan från 4,0 % 2009 till 2,8 % 2010 vilket gör att det negativa finansnettot minskar 2010. År 2011 och 2012 är den budgeterade upplåningsräntan 3,0 %.

### Skuldsättningsgrad

Den del av tillgångarna som har finansierats med främmande kapital brukar benämnas skuldsättningsgrad. Skuldsättningsgraden är ett mått på hur stora skulderna är i förhållande till det egna kapitalet. Skuldsättningsgraden har en nära koppling till nyckeltalet soliditet. En hög skuldsättningsgrad medför en låg soliditet, och tvärtom. En hög skuldsättningsgrad medför en ökad risknivå i verksamheten. Kommunen ökar då sin känslighet för ränteändringar och sitt beroende av kreditgivarna.

Skuldsättningsgrad är balansräkningens avsättningar i förhållande till totala tillgångar, kortfristig skuldsättningsgrad är de kortfristiga skulderna i förhållande till totala tillgångar och långfristig skuldsättningsgrad är de långfristiga skulderna i förhållande till totala tillgångar. Kommunens skuldsättningsgrad under perioden 2010 – 2012 ökar till följd av att investeringar som finansieras med upplåning ökar under samma period.

	Bokslut 2008	Budget 2009	Budget 2010	Plan 2011	Plan 2012
skuldsättningsgrad	63%	60%	61%	63%	63%
- varav avsättningsgrad	2%	3%	2%	2%	2%
- varav kortfristig	16%	20%	18%	17%	19%
- varav långfristig	45%	36%	41%	44%	43%

### Kommunalskatt – utdebitering

En viktig del av bedömningen av en kommuns finansiella kapacitet är vilken möjlighet kom-

munen har att påverka sina inkomstkällor. En låg kommunalskatt ger t.ex. ett större handlingsutrymme att generera en intäktsökning genom skattehöjning.

Den totala skattesatsen inklusive landstingsskatten uppgick år 2009 till 32,45 %, vilket var 0,24 procentenheter högre än genomsnittet i Kalmar län och 0,93 procentenheter högre jämfört med rikets genomsnitt. Nybro kommuns utdebitering på 32,45 % ger därmed ett större finansiellt handlingsutrymme jämfört med genomsnittliga utdebiteringen i Kalmar län och i riket.

	2009 Nybro	2010 Nybro	2009 Kalmar län	2009 Hela riket
Skattesats totalt	32,45%	32,45%	32,21%	31,52%
Kommunalskatt	22,24%	22,24%	22,00%	20,72%
Landstingsskatt	10,21%	10,21%	10,21%	10,80%

## Risk och kontroll

### Likviditet ur ett riskperspektiv

Ett mått som mäter den kortsiktiga betalningsberedskapen är likviditeten (omsättnings-tillgångar delat med kortfristiga skulder). Om måttet är 100 procent innebär det att de likvida medlen är lika stora som de kortfristiga skulderna och räcker till att betala de skulder som förfaller inom den närmaste tiden. Rörelsekapitalet (omsättningstillgångar minus kortfristiga skulder) är ett mått som avspeglar kommunens finansiella styrka.

	Bokslut 2008	Budget 2009	Budget 2010	Plan 2011	Plan 2012
Likvida medel vid årets slut, tkr	18 180	23 471	332	378	19 209
Balanslikviditet	97%	69%	59%	59%	59%
Rörelsekapital, mnkr	-4	-58	-69	-70	-82

Orsaken till att rörelsekapitalet är negativt är att kortfristiga tillgångar används till att betala långfristiga investeringar och anläggningstillgångar.

### Finansiella risker

Ur ett riskperspektiv är det viktigt att redovisa och beskriva eventuella ränte- och valutarisker. Med ränterisk avses risken för förändringar i räntenivån och med valutarisk avses risk för eventuella kursförluster vid utlandslån.

En ökad genomsnittlig ränta med 1 procent på hela låneskulden medför en ökad nettokostnad vilket påverkar årets resultat med motsvarande belopp. För närvarande har kommunen en hög andel lån med kort bindningstid, vilket ger en lägre kostnad men en högre risk jämfört med en längre genomsnittlig bindningstid.

	Bokslut 2008	Budget 2009	Budget 2010	Plan 2011	Plan 2012
Långfristig låneskuld (mnkr)	438,6	336,6	427,9	452,2	466,5
Budgeterad genomsnittsränta		4,0%	2,8%	3,0%	3,0%
Ränteförändring +/- 1 % (mnkr)		3,7	3,7	3,9	3,4
Lån i svenska kr (mnkr)	432,5	330,5	421,8	446,1	460,4
Utlandslån (mnkr)	6,1	6,1	6,1	6,1	6,1

**Borgensåtaganden och koncernens resultat**

Stora borgensåtagande kan betyda en finansiell risk för kommunen i form av övertagande av lån alternativt ägartillskott. Bedömningen är att borgensåtagandet för kommunens bolag för närvarande har låg risk och för egna hem/småhus och föreningar låg till måttlig.

<b>Borgensåtaganden</b>	<b>Bokslut 2008</b>
Kommunägda företag:	
- varav AB Nybro Brunn	0,0
- varav Nybro Elnät AB	13,0
- varav Nybro Energi AB	62,8
- varav Nybro Bostads AB	302,4
Egna hem och småhus	5,9
Föreningar	
<b>Summa borgensåtaganden, mnkr</b>	<b>384,1</b>

<b>Koncernens resultat (mnkr)</b>	<b>Bokslut 2008</b>
- varav AB Nybro Brunn	-2,0
- varav Nybro Elnät AB	5,8
- varav Nybro Bostads AB	0,1
- varav kommunen	-12,7

**Pensionsåtaganden**

Enligt den prognos kommunen har fått från SPP under december 2008 om kommunens kommande pensionsåtaganden sjunker den totala pensionsskulden något under perioden 2010-2012 enligt nedan.

<b>Pensionsåtaganden, tkr</b>	<b>Bokslut 2008</b>	<b>Budget 2009</b>	<b>Budget 2010</b>	<b>Plan 2011</b>	<b>Plan 2012</b>
Avsättningar intjänade före 1998	364 176	367 639	369 679	368 650	366 744
Avsättningar intjänade efter 1997	17 709	18 044	19 864	20 340	21 219
Löneskatt	92 645	93 567	94 503	94 369	94 120
Total pensionsskuld	474 530	479 250	484 046	483 359	482 083
Pensionsskuld kr per invånare					
Nybro kommun	24 231	24 438	24 682	24 647	24 582

Nybro kommun har en pensionsskuld på drygt 24 400 kr per invånare 2009, vilket vid en jämförelse med Kalmar län och hela riket är högre i kr per invånare. Den totala pensionsskulden för kommunen kommer enligt SPP:s prognos vara drygt 7,5 mnkr högre 2012 än vad den var vid bokslutet 2008.

Enligt lagen om kommunal redovisning ska pensioner redovisas efter den så kallade blandmodellen. Det innebär att pensionsförmåner intjänade från och med 1998 ska redovisas som en

avsättning i balansräkningen. Pensioner intjänade före 1998 ska redovisas som en ansvarsförbindelse. Eftersom blandmodellen innebär att vissa kostnader inte redovisas i resultatet, måste istället resultatet vara så bra att ett positivt resultat täcker in dessa kostnader under det enskilda året. Om de finansiella målen sätts på en rimlig nivå spelar vald redovisningsmodell ingen roll för ekonomin. Det viktigaste är att det långsiktiga perspektivet finns med i planeringen.

Från och med 1 januari 2008 trädde nya riktlinjer för pensioner i kraft (RIPS07) vilka är föranledda av det kommunala pensionsavtalet KAP-KL. De innebär förändringar i de försäkringstekniska antagandena i pensionsskuldberäkningen, vilket har ekonomiska effekter för kommuner och landsting i form av en ökad pensionsskuld. Ändringen innebär dels att den förväntade livslängden höjs, dels att en modell med generationsspecifik dödlighet ska användas vilket innebär att förändringar i livslängden mer successivt kommer med i prognosen.

### Prognossäkerhet

Ett mått som visar på hur ekonomistyrningen i kommunen bidrar till att en god ekonomisk hushållning upprätthålls är prognossäkerheten. En god prognossäkerhet innebär att kommunen på ett bättre sätt kan korrigera eventuella svackor på kort sikt. Nedan görs jämförelse mellan kommunens delårsrapport per den 30 juni och det slutliga utfallet för året 2008.

<b>Tkr</b>	<b>Nettokostnad Budget 2008</b>	<b>Helårsprognos 2008-06-30</b>	<b>Bokslut 2008</b>	<b>Avvikelse mot prognos</b>
Kommunstyrelse	88 466	-300	1 326	1 626
Teknisk nämnd	38 262	-3 900	-1 393	2 507
Samhällsbyggnadsnämnd	9 861	100	231	131
Kultur- fritidsnämnd	40 147	-704	496	1 200
Omsorgsnämnd	297 248	-6 739	-10 425	-3 686
Individ- familjenämnd	50 924	-5 264	-7 314	-2 050
Barn- utbildningsnämnd	350 686	-7 300	-9 396	-2 096
Överförmyndarnämnd	1 172	0	-21	-21
Revision	845	0	0	0
VA-verksamhet	0	1 000	0	-1 000
Summa	877 611	-23 107	-26 496	-3 389
Finansförvaltning	877 581	2000	13 822	11 822
<b>Totalt</b>	<b>1 755 192</b>	<b>-21 107</b>	<b>-12 674</b>	<b>8 433</b>

Förklaringen till skillnaden i resultatet mot prognosen beror på att skatteintäkter och generella statsbidrag blev högre än förväntat samt lägre avskrivningskostnader på investeringar än förväntat, men nämnderna gjorde samtidigt ett sämre resultat än prognosen vid delårsbokslutet.

### Känslighetsanalys

En kommun påverkas givetvis många gånger av händelser utanför dess egen kontroll. Det kan till exempel vara konjunktursvängningar eller förändrade lagar och förordningar. Kommunen har ett ansvar för att ha beredskap att hantera sådana händelser, både externa oförutsedda händelser och förändringar i den egna kommunen. Kommunen måste därför ha reserver och marginaler i sin ekonomi. Ett sätt att beskriva behovet och storleken av sådana reserver är att upprätta en känslighetsanalys som beskriver hur olika förändringar kan påverka kommunens finansiella situation. I tabellen nedan redovisas hur ett antal faktorer påverkar kommunens ekonomi under ett år.

1 krona i utdebitering (skattehöjning)	30 400 tkr
1 invånare i inkomst- och kostnadsutjämningsystemet	40 tkr
Ränteförändring på långfristiga lån +/- 1%	4 300 tkr
Ökad lönekostnad 1% (inkl personalomkostnad)	7 100 tkr
10 nya årsarbetare inom omsorgen	3 600 tkr
1 % ökat försörjningsstöd	60 tkr
1 LVU-placering i 6 månader	700 tkr
1 LVM-placering i 6 månader	600 tkr
1 elev i grundskolan	87 tkr
1 barn i förskolan	98 tkr

## Finansiell analys - RK-modellen

### Modell för finansiell analys

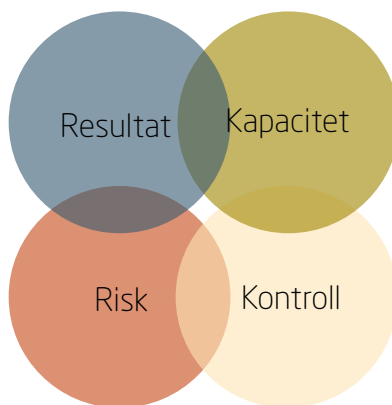
RK-modellen är en finansiell analysmodell för att kartlägga och analysera resultat, finansiell utveckling och finansiell ställning. Målsättningen är att utifrån analysen identifiera finansiella möjligheter och problem och därigenom försöka klargöra om kommunen har en god ekonomisk hushållning som föreskrivs i kommunallagen. Varje perspektiv i modellen analyseras med hjälp av ett antal finansiella nyckeltal som har till uppgift att belysa ställning och utveckling inom de fyra perspektiven.

#### Resultat:

Vilken balans har kommunen haft över sina intäkter och kostnader under året och över tiden?

#### Risk:

Föreligger det några risker som kan påverka kommunens resultat och kapacitet?



#### Kapacitet:

Vilken kapacitet (betalningsberedskap) har kommunen för att möta finansiella svårigheter på lång sikt?

#### Kontroll:

Vilken kontroll har kommunen över den ekonomiska utvecklingen? Hur följs upprättade finansiella målsättningar och planer?

### Det finansiella resultatet

Årets resultat och dess orsaker kartläggs. En eventuell obalans, det vill säga att kostnaderna överstiger intäkterna eller att en rörelseriktning mot obalans sker, är en varningssignal. Under detta perspektiv analyseras också investeringar och deras utveckling.

### Kapacitet

Den andra aspekten benämns kapacitet eller långsiktig betalningsberedskap. Här redovisas vilken finansiell motståndskraft kommunen har på lång sikt.

### Risikförhållanden

Med tredje aspekten risk avses hur kommunen är exponerad finansiellt. En god ekonomisk hushållning innefattar att kommunen i kort och medellångt perspektiv inte behöver vidta drastiska åtgärder för att möta finansiella problem. Här analyseras också borgensåtagande och kommunens samlade pensionskulda.

### Kontroll

Med den fjärde aspekten kontroll avses hur upprättade finansiella målsättningar och planer följs. En god följsamhet mot budget är uttryck för god ekonomisk hushållning.

### Finansiella nyckeltal

Varje perspektiv analyseras med hjälp av ett antal finansiella nyckeltal som har till uppgift att belysa ställning och utveckling inom de fyra perspektiven.

## Sammanfattande kommentar till finansiella analysen

Den sammanfattande iakttagelsen om kommunens ekonomi under perioden 2010-2012 är för:

### Resultat och kapacitet:

- Att kommunen under perioden klarar det lagstadgade balanskravet.
- Att kommunens nettokostnadsutveckling för perioden inte överstiger 98 %, vilket ger ett finansiellt handlingsutrymme.
- Att kommunens skattefinansieringsgrad av investeringar ligger långt under 100 % 2010 och 2011, vilket innebär att kommunen måste låna medel för att finansiera investeringarna.
- Att kommunens soliditet, finansiella styrka på lång sikt ligger under riksgenomsnittet som motsvarar 51,2 % (2008). Under perioden är det endast 37-39 % av tillgångarna som inte motsvaras av skulder.
- Att kommunens finansnetto är negativt under perioden vilket gör att handlingsutrymmet är litet i fråga om kommunens möjligheter att betala investeringar med egna medel.
- Att kommunens skuldsättningsgrad, vilken är starkt kopplad till soliditeten, ligger på en hög nivå, 61-63 % under perioden. En hög skuldsättningsgrad medför en ökad risknivå i verksamheten. Kommunen ökar då sin känslighet för ränteförändringar och sitt beroende av kreditgivarna.
- Att kommunens utdebitering ligger högre jämfört med övriga kommuner i länet och jämfört med riket, vilket därmed ger ett större finansiellt handlingsutrymme för kommunen jämfört med den genomsnittliga utdebiteringen i Kalmar län och i riket.

### Risk och kontroll:

- Att kommunens likviditet under perioden är lägre än 100 %, innebär att de likvida medlen inte är lika stora som de kortfristiga skulderna och räcker inte till att betala de skulder som förfaller inom den närmsta tiden. Rörelsekapitalet (omsättningstillgångar minus kortfristiga skulder) är negativt och är ett mått som avspeglar kommunens finansiella styrka.
- Att kommunen för närvarande har en hög andel lån med kort bindningstid, vilket ger en lägre kostnad men en högre risk jämfört med en längre genomsnittlig bindningstid.
- Att bedömningen är att borgensåtagandet för kommunens bolag för närvarande har låg risk och för egna hem/småhus och föreningar låg till måttlig.
- Att Nybro kommun har en pensionsskuld på cirka 24 600 kr per invånare under perioden 2010-2012, vilket vid en jämförelse med Kalmar län och hela riket är högre i kr per invånare.
- Den totala pensionsskulden för kommunen kommer enligt SPP:s prognos vara drygt 7,5 mnkr högre 2012 än vad den var vid bokslutet 2008, vilket påverkar kommunens ekonomi negativt.
- Att ett mått som visar på hur ekonomistyrningen i kommunen bidrar till att en god ekonomisk hushållning upprätthålls är prognossäkerheten. Kommunen måste hålla en god prognossäkerhet för att på ett bra sätt kunna korrigera eventuella svackor på kort sikt.
- Att kommunen måste ha reserver och marginaler i sin ekonomi. Ett sätt att beskriva behovet och storleken av sådana reserver är känslighetsanalysen som beskriver hur olika förändringar kan påverka kommunens finansiella situation.

Finansiella nyckeltal	KF 090427		KF 091130		Plan 2012
	Bokslut 2008	Budget 2009	Budget 2010	Plan 2011	
Kommunal utdebitering, kr	32,45	32,45	32,45	32,45	32,45
varav kommunen	22,24	22,24	22,24	22,24	22,24
<b>Budgetomslutning</b>					
Verksamhetens nettokostnader, mkr	-879	-878	-896	-893	-903
Nettoinvesteringar, mnkr	-102	-79	-73	-22	0
<b>Resultat</b>					
Årets resultat, mnkr	-13	12	7	4	14
<b>Skatteintäkter och statsbidrag</b>					
Kommunala skatteintäkter, mnkr	686	702	675	689	712
Generella statsbidrag och utjämning, mnkr	204	213	242	220	216
<b>Tillgångar</b>					
Tillgångar, mnkr	982	925	958	1 023	1 083
per invånare, tkr	50	47	49	52	55
<b>Eget kapital och skulder</b>					
Eget kapital, mnkr	364	371	378	382	396
per invånare, tkr	19	19	19	19	20
Avsättningar och skulder, mnkr	618	554	580	641	687
per invånare, tkr	32	28	30	33	35
Därav långfristig låneskuld, mnkr	439	337	393	452	467
per invånare, tkr	22	17	20	23	24
Förändring av rörelsekapitalet, mnkr	-16	5	-23	0	19
Finansnetto, mnkr	-18	-16	-11	-12	-11
Verksamhetens nettokostnadsandel (%)	99	96	98	98	97
Nettokostnadsandel inkl finans (%)	101	98	99	100	98
Verksamheternas självfinansieringsgrad (%)	13	19	19	19	19
Soliditet (%)	37	40	39	37	37
Soliditet inkl pensionsskulden (%)	-9	1	-8	-8	-7

Finansieringsplan 2010-2012	KF 090427		KF 091130		Plan 2012
	Bokslut 2008	Budget 2009	Budget 2010	Plan 2011	
<b>DEN LÖPANDE VERKSAMHETEN</b>					
Resultat efter finansiella poster	-12 674	12 278	6 705	3 835	14 296
Justering för av- och nedskrivningar	40 392	43 695	47 072	50 496	52 806
Justering för poster som inte ingår i kassaflödet	1 364	0	0	0	0
<b>Medel från den löpande verksamheten före förändringar av rörelsekapitalet</b>	<b>29 082</b>	<b>55 973</b>	<b>53 776</b>	<b>54 331</b>	<b>67 102</b>
<b>Förändringar i kassaflödet</b>					
Ökning (-), Minskning (+) av förråd/expl. fastigheter	251	0	0	0	0
Ökning (-), Minskning (+) av kortfr. fordringar	-4 640	-6 000	-6 000	-6 000	-6 000
Ökning (+), Minskning (-) av kortfristiga skulder	-11 028	0	0	0	0
<b>Medel från förändringar i rörelsekapitalet</b>	<b>-15 417</b>	<b>-6 000</b>	<b>-6 000</b>	<b>-6 000</b>	<b>-6 000</b>
<b>MEDEL FRÅN DEN LÖPANDE VERKSAMHETEN</b>	<b>13 665</b>	<b>49 973</b>	<b>47 776</b>	<b>48 331</b>	<b>61 102</b>
<b>INVESTERINGSVERKSAMHETEN</b>					
Förvärv av materiella anläggningstillgångar	-107 552	-80 589	-94 170	-74 540	-23 640
Försäljning av materiella anläggningstillgångar inkl expl.	5 889	2 000	2 000	2 000	2 000
Förvärv av finansiella anläggningstillgångar	0	0	0	0	0
Försäljning av finansiella anläggningstillgångar	28	0	0	0	0
<b>MEDEL FRÅN INVESTERINGSVERKSAMHETEN</b>	<b>-101 635</b>	<b>-78 589</b>	<b>-92 170</b>	<b>-72 540</b>	<b>-21 640</b>
<b>FINANSIERINGSVERKSAMHETEN</b>					
Amortering av låneskuld	-28 624	-21 092	-21 745	-23 245	-20 631
Nyupplåning	100 700	55 000	43 000	47 500	0
<b>MEDEL FRÅN FINANSIERINGSVERKSAMHETEN</b>	<b>72 076</b>	<b>33 908</b>	<b>21 255</b>	<b>24 255</b>	<b>-20 631</b>
<b>ÅRETS KASSAFLÖDE</b>	<b>-15 894</b>	<b>5 292</b>	<b>-23 139</b>	<b>45</b>	<b>18 832</b>
Likvida medel vid årets början	34 074	18 180	23 471	332	378
<b>LIKVIDA MEDEL VID ÅRETS SLUT</b>	<b>18 180</b>	<b>23 471</b>	<b>332</b>	<b>378</b>	<b>19 209</b>

Resultatplan	Bokslut 2008	KF 090427 Budget 2009	KF091130 Budget 2010	Plan 2011	Plan 2012
<b>Verksamhetens intäkter</b>	<b>207 423</b>	<b>352 839</b>	<b>361 590</b>	<b>368 894</b>	<b>371 170</b>
Verksamhetens kostnader	-1 045 720	-1 187 001	-1 210 452	-1 211 492	-1 221 762
Av- och nedskrivningar	-40 392	-44 045	-47 072	-50 496	-52 806
<b>Verksamhetens netto- kostnader</b>	<b>-878 689</b>	<b>-878 207</b>	<b>-895 934</b>	<b>-893 094</b>	<b>-903 398</b>
<b>Skatteintäkter och bidrag</b>					
Allmän kommunalskatt	686 033	702 074	675 245	688 700	712 116
Slutavräkning	-6 079	-9 095	-3 510		
Generella statsbidrag och utjämning	203 663	213 254	241 556	220 355	216 329
<b>Summa skatter och bidrag</b>	<b>883 617</b>	<b>906 233</b>	<b>913 291</b>	<b>909 055</b>	<b>928 445</b>
Finansiella intäkter	5 067	3 200	825	825	825
Finansiella kostnader	-22 669	-18 948	-11 477	-12 951	-11 576
<b>Resultat efter skattein- täkter och finansnetto</b>	<b>866 015</b>	<b>890 485</b>	<b>902 639</b>	<b>896 929</b>	<b>917 694</b>
<b>Årets resultat</b>	<b>-12 674</b>	<b>12 278</b>	<b>6 705</b>	<b>3 835</b>	<b>14 296</b>

Balansplan	Bokslut 2008	KF090427 Budget 2009	KF 091130 Budget 2010	Plan 2009	Plan 2010
<b>Tillgångar</b>					
<b>Anläggningstillgångar</b>					
<i>Materiella anläggningstillgångar</i>					
Fastigheter och anläggningar	710 845	684 805	735 303	789 502	818 846
Maskiner och inventarier	53 441	51 014	64 614	74 514	86 214
<i>Finansiella anläggningstillgångar</i>					
Aktier, andelar och reversfordringar	64 992	58 766	58 766	58 766	58 766
<b>Summa anläggningstillgångar</b>	<b>829 278</b>	<b>794 585</b>	<b>858 683</b>	<b>922 782</b>	<b>963 826</b>
<b>Summa omsättningstillgångar</b>	<b>153 041</b>	<b>130 598</b>	<b>99 466</b>	<b>99 844</b>	<b>119 053</b>
<b>Summa tillgångar</b>	<b>982 319</b>	<b>925 183</b>	<b>958 149</b>	<b>1 022 626</b>	<b>1 082 879</b>
<b>Eget kapital, avsättningar och skulder</b>					
<b>Eget kapital</b>					
Eget kapital	373 611	355 372	371 308	378 013	381 848
Justerat för resultatregleringsfond	3 215	0	0	0	0
Årets resultat	-12 674	15 936	6 705	3 835	14 296
<b>Summa eget kapital</b>	<b>364 152</b>	<b>371 308</b>	<b>378 013</b>	<b>381 848</b>	<b>396 144</b>
<b>Summa Avsättningar</b>	<b>22 005</b>	<b>28 720</b>	<b>18 886</b>	<b>18 791</b>	<b>19 505</b>
<b>Skulder</b>					
Långfristiga skulder	438 646	336 641	392 896	452 150	466 520
Kortfristiga skulder	157 515	188 514	168 355	169 837	200 710
<b>Summa skulder</b>	<b>596 161</b>	<b>525 154</b>	<b>561 250</b>	<b>621 987</b>	<b>667 230</b>
<b>Summa Avsättningar och skulder</b>	<b>618 166</b>	<b>553 875</b>	<b>580 136</b>	<b>640 777</b>	<b>686 735</b>
<b>Summa eget kapital, avsättningar och skulder</b>	<b>982 318</b>	<b>925 183</b>	<b>958 149</b>	<b>1 022 625</b>	<b>1 082 879</b>
Pensionsförpliktelser (prognos enl SPP)	364 178	291 134	364 020	373 243	382 122
Löneskatt på pensionsförpliktelser	88 350	70 629	88 311	90 549	92 703
Ansvars- och borgensförbindelser	384 124	384 124	329 161	329 161	329 161

## Investeringsplan 2010-2012

	2010	2011	2012
<b>Kommunstyrelse</b>			
Inventarieanslag och arbetsmiljö	150	150	150
EKONOMI, ekonomisystem	1 500	330	330
IT	1 000	1 000	1 000
ARKIVET		100	100
STÄDSERVICE	275	275	275
MÅLTIDSSERVICE	310	310	310
KF-salen, teknik och möblering	500		
<b>Summa Kommunstyrelsekontoret</b>	<b>3 735</b>	<b>2 165</b>	<b>2 165</b>
Räddningstjänstens ramanslag	400	400	400
Räddningsfordon		1 500	1 500
<b>Summa Räddningstjänsten</b>	<b>400</b>	<b>1 900</b>	<b>1 900</b>
<b>Totalt Kommunstyrelsen</b>	<b>4 135</b>	<b>4 065</b>	<b>4 065</b>
<b>Teknisk nämnd</b>			
<b>Fastighetsavdelningen</b>			
EXTRA PROJEKT (2010: ev. tak Kvarnb+Tikaskröv 2:1)	3 000	3 000	
HANDIKAPPÅTGÄRDER	200	200	200
DIV INVESTERINGAR FASTIGHETSAVD	300	300	300
RENOV HANEMÅLASKOLAN ETAPP 2	30 100		
ÅKRAHÄLL, studie- o utomhusmiljö, PCB	500	29 500	
ÅKRAHÄLL, PCB-sanering	4 300	1 000	
TRANSTORPSKOLAN	500	9 500	
PARADISSKOLAN skolgårdsmiljö mellanstadium		500	
SIMHALL inkl BOWLINGHALL inkl utomhusbad	35 000		
KONSTFRUSEN ISBANA		8 000	
FJÄRRVÄRME+VENT MADESJÖ FS		4 000	4 000
VITSIPPAN totalrenovering			6 000
VIKTORIAVALLEN byte belysning			500
KVARNBACKEN renovering / demensboende		1 000	
ÅTGÄRDER I KÖK	300		
CENTRALKÖK HANEMÅLA utlastningshall		500	
FAMILJECENTRAL barnvagnsparkering		50	
BUSSHÅLLPLATS PARADISSKOLAN väderskydd		50	
MADESJÖVILLAN extra sovrum		150	
HÖGTIDSRUM	695		
RIVNING (Hanemåla 1:104, Tikaskröv 4:1, Tor 1)	355		
<b>Totalt fastighetsavdelningen</b>	<b>75 250</b>	<b>57 750</b>	<b>11 000</b>

	2010	2011	2012
<b>Gata-Parkavdelningen</b>			
<b>Infrastrukturprojekt.</b>			
PENDELSTATION HANEMÅLA/ÖRSJÖ		200	
GCM-VÄG ORREFORS-FLYGSFORS	500		
RESECENTRUM SÖDRA DELEN	5 000		
TRAFIKSÄKERHÅTG BANGATAN		2 000	
OMBYGGNAD BROAR PAVILJONGV O-FORS			350
NYTT RESECENTRUM ytan framför stationen	500		
KOMPL AV TRÄD UTMED GATOR ENL OP		100	
<b>Infrastrukturprojekt</b>	<b>6 000</b>	<b>2 300</b>	<b>350</b>
<b>Kommunala gator-vägar, broar.</b>			
EXPL OSPEC OMRÅDE	90	90	90
UTSMYCKNING YTTRE TÄTORTER	80	80	80
KOMPL ARB YTTRE TÄTORTER	190	190	190
TRAFIKSÄKERHÅTG ENL NÄTVERKSANALYS	230	230	230
BUSSHÅLLPLATSER	190	190	190
TILLG.HET HANDIKAPPADE, Ev Handikappr. 100-150 tkr	250	250	250
<b>Komm gator-vägar, broar</b>	<b>1 030</b>	<b>1 030</b>	<b>1 030</b>
<b>Kommunala GCM-vägar</b>			
ÅTERST BELÄGGN RIDLED MÅLERÅS/ORREFORS		100	
GCM NYANL/FÖRBÄTTRING	100	100	100
GCM ALSTERBRO Klockv-Bjällingsv, netto		1 250	
NUV. TUNNEL Sporthallsv. Trafiksäkerhetshöj. åtg	100		
<b>Komm GCM-vägar</b>	<b>200</b>	<b>1 450</b>	<b>100</b>
<b>Parker-Lekplatser.</b>			
FÖRNYELSE PARKER	130	130	130
FÖRNYELSE LEKPLATSER	130	130	130
GRÖNA LUNGAN	80	80	80
UTSMYCKNING AV TÄTORTEN	80	80	80
UTBYTE BASSÄNG STADSHUSPLAN			150
<b>Parker-lekplatser</b>	<b>420</b>	<b>420</b>	<b>570</b>
<b>Gatubelysning</b>			
UNDERH OCH FÖRNYEL VÄGBEL	75	75	75
<b>Gatubelysning</b>	<b>75</b>	<b>75</b>	<b>75</b>
<b>Enskilda vägar</b>			
KOMPLETTERING AV UTRUSTN ENSK VÄG	200	200	200
<b>Enskilda vägar</b>	<b>200</b>	<b>200</b>	<b>200</b>
<b>Järnvägstrafik</b>			
VÄSTRA INDUSTRISPÅRET		300	300
<b>Järnvägstrafik</b>	<b>0</b>	<b>300</b>	<b>300</b>
<b>Totalt Gatu-Parkavdelningen</b>	<b>7 925</b>	<b>5 775</b>	<b>2 625</b>

	2010	2011	2012
<b>Staben</b>			
RAMANSLAG TEKNISKA KONTORET	100	100	100
<b>Staben</b>	<b>100</b>	<b>100</b>	<b>100</b>
<b>Mark &amp; Service</b>			
ÅTERANSK FORDON/MASKINER	1 000	1 000	1 000
<b>Mark &amp; Service</b>	<b>1 000</b>	<b>1 000</b>	<b>1 000</b>
<b>TOTALT TEKNISK NÄMND</b>	<b>84 275</b>	<b>64 625</b>	<b>14 725</b>
	2010	2011	2012
<b>Samhällsbyggnadsnämnd</b>			
Totalstation	210		
Kartsystem		600	
Primärkarta	200	200	
Bostadsanpassning	350	350	350
Ramanslag	200	200	200
<b>Totalt Samhällsbyggnadsnämnd</b>	<b>960</b>	<b>1 350</b>	<b>550</b>
<b>Kultur- och fritidsnämnd</b>			
Ramanslag	850	850	850
<b>Totalt Kultur- och fritidsnämnd</b>	<b>850</b>	<b>850</b>	<b>850</b>
<b>Omsorgsnämnd</b>			
Ramanslag	1 200	1 200	1 000
<b>Totalt Omsorgsnämnd</b>	<b>1 200</b>	<b>1 200</b>	<b>1 000</b>
<b>Individ- och familjenämnd</b>			
Ramanslag	250	250	250
<b>Totalt Individ- och familjenämnd</b>	<b>250</b>	<b>250</b>	<b>250</b>
<b>Barn- och utbildningsnämnd</b>			
Inventarier Hanemåla	300		
Ramanslag, exkl glasugn	2 200	2 200	2 200
<b>Totalt Barn- och utbildningsnämnd</b>	<b>2 500</b>	<b>2 200</b>	<b>2 200</b>
<b>TOTALT KOMMUN</b>	<b>94 170</b>	<b>74 540</b>	<b>23 640</b>

	2010	2011	2012
<b>VA-avdelningen</b>			
GÅRDSRYDS V-VERK ET III	16 000	5 000	
KOMPL VATTENVERK	100	300	200
INFILTRATIONSANLÄGGNING		4 000	
VATTENMÄTARE	100	200	200
VATTENSERVISER	100	200	200
ANLÄGGNINGSAVGIFTER	-60	-120	-120
AVLOPPSSERVISER	100	200	200
ANLÄGGNINGSAVGIFTER	-90	-180	-180
SANER O RENSRECIPIENT		100	
KOMPL AVLOPPSRENINGSVRK	100	250	300
VASSBÄDDAR ÖRSJÖ			2 000
OMLÄGGNING VA-LEDNINGAR	1 500	4 000	5 000
REINVESTERING DRIFTÖVERVAKNING VA	300		500
GULLASKRUV LEDNINGSSANERING		300	300
ORREFORS VV FILTEROMBYGGNAD	3 000	3 000	3 000
KNIVINGARYD VV FILTEROMBYGGNAD		500	3 500
BARKESTRÖM BRUNNSLÄGE	3 000		
INBROTTS/SABOTAGELARM VA-ANL		150	
VÅTMARK DAGV	500		500
VATTENSKYDDSSOMRÅDEN	500		1 000
MÅLERÅS UTJÄMNING FÖR BRÄDDVATTEN			300
LEDNINGSSANERING MÅLERÅS		500	500
RADIOKOMMUNIKATION	300		1 000
ÖVERSTATORP BLÅSMASKIN		500	
BÄCKEBO ÖVERBYGGNAD BRUNN			100
KRISTVALLABRUNN AP			150
BIOROTOR ÖRSJÖ			500
BIOROTOR ALSTERBRO			500
SKOGSTORP AVLOPPSSANERING			500
GADDERÅS RENINGSVERK		1 500	
LIVSMEDELSKRAV HACCP OMBYGGNAD	5 000	5 000	
RIVNING GAMLA GÅRDSRYD		1 000	
BÄCKEBO VASSBÄDDAR		2 000	
ÖRSJÖ RV INTAGDEL		500	
EXPLOATERINGSOMRÅDEN	3 000	3 000	3 000
Intäkt	-2 500	-3 000	-3 000
Resultatregleringsfond	-15 950	-13 900	-5 150
<b>Totalt VA-avdelningen</b>	<b>15 000</b>	<b>15 000</b>	<b>15 000</b>

## Exploateringsbudget 2010-2013

Med exploateringsverksamhet avses åtgärder som syftar till att anskaffa, bearbeta och iordningställa råmark för bostads-, affärs- och industriändamål. I de fall avsikten är att sälja färdigställd exploateringsfastighet ska denna klassificeras och värderas som omsättningstillgång. Tillgångar som kommer att kvarstå i kommunens ägo och betjänar exploateringsområden redovisas som anläggningstillgångar och ingår i kommunens investeringsredovisning.

De största exploateringsprojekten under perioden är i kvarteren Sveaplan, Transtorp 1:2 och Flundran. Den totala bruttokostnaden för de exploateringsprojekt som nu befinner sig i ett planerings- eller genomförandeskede uppgår till knappt 28,0 mnkr. Genom dessa exploateringar tillförs kommunen anläggningstillgångar. Mellanskillnaden mellan bruttoutgiften och värdet på anläggningstillgångarna utgör omsättningstillgångar i form av exploateringsfastigheter och avser de kostnader som lagts ned på tomter som ska säljas.

Vid försäljningstillfället redovisas ett exploateringsresultat i kommunens resultaträkning som mellanskillnad mellan försäljningspriset och det bokförda värdet på dessa omsättningstillgångar. Då den sammanlagda försäljningsinkomsten i exploateringsbudgeten uppgår till knappt 28,0 mnkr redovisas totalt ett negativt exploateringsresultat för perioden 2010-2013 på -5,9 mnkr. Periodens beräknade exploateringsöverskott respektive underskott inarbetas inte i driftsbudgeten.

### Exploateringsbudget

Tkr	Totalt	Budget 2010	Budget 2011	Budget 2012	Budget 2013 och framåt
Inkomster	21 910	3 400	3 150	4 400	10 960
Utgifter	-27 850	-300	-6 650	-4 650	-16 250
<b>Nettoexploatering</b>	<b>-5 940</b>	<b>3 100</b>	<b>-3 500</b>	<b>-250</b>	<b>-5 290</b>

## Driftbudget 2010-2012

<b>Resultat, Tkr</b>	<b>Bokslut 2008</b>	<b>Budget 2009</b>	<b>Budget 2010</b>	<b>Plan 2011</b>	<b>Plan 2012</b>
BRUTTOINTÄKTER	382 830	361 774	362 038	367 613	369 469
Personalkostnader	704 467	711 080	708 293	711 879	711 968
Övriga kostnader	497 420	470 378	484 501	479 957	480 484
Kapitalkostnader	81 890	81 892	80 080	86 957	91 025
<b>BRUTTOKOSTNADER</b>	<b>1 283 778</b>	<b>1 263 350</b>	<b>1 272 874</b>	<b>1 278 794</b>	<b>1 283 478</b>
<b>NETTOKOSTNAD</b>	<b>900 948</b>	<b>901 576</b>	<b>910 836</b>	<b>911 181</b>	<b>914 009</b>
SKATTEMEDEL	877 249	901 576	910 836	911 181	914 009
<b>ÅRETS RESULTAT</b>	<b>-23 699</b>	<b>0</b>	<b>0</b>	<b>0</b>	<b>0</b>

<b>JÄMFÖRELSETAL</b>	<b>Bokslut 2008</b>	<b>Budget 2009</b>	<b>Budget 2010</b>	<b>Plan 2011</b>	<b>Plan 2012</b>
Nettokostnad per invånare, kr	45 941	45 973	46 445	46 463	46 607
Antal årsarbetare	1 625	1 603	1 583	1 573	1 573

<b>Verksamheternas nettokostnad, Tkr</b>	<b>Bokslut 2008</b>	<b>Budget 2009</b>	<b>Budget 2010</b>	<b>Plan 2011</b>	<b>Plan 2012</b>
Kommunstyrelse	87 290	101 887	110 403	106 074	105 529
Teknisk nämnd	39 323	41 292	40 780	40 821	43 849
VA	-3 068	1 051	0	0	0
Samhällsbyggnadsnämnd	9 630	10 338	10 258	10 376	10 484
Kultur- o fritidsnämnd	39 651	42 311	42 755	45 575	45 462
Omsorgsnämnd	307 721	311 532	321 029	321 582	321 208
Individ- o familjenämnd	58 238	53 226	51 835	51 833	51 828
Barn- o utbildningsnämnd	360 083	337 834	331 655	332 800	333 529
Överförmyndarnämnd	1 235	1 248	1 263	1 263	1 263
Revision	845	856	858	858	858
<b>Summa nettokostnad</b>	<b>900 948</b>	<b>901 576</b>	<b>910 836</b>	<b>911 181</b>	<b>914 009</b>

# Nämndsspecifikation

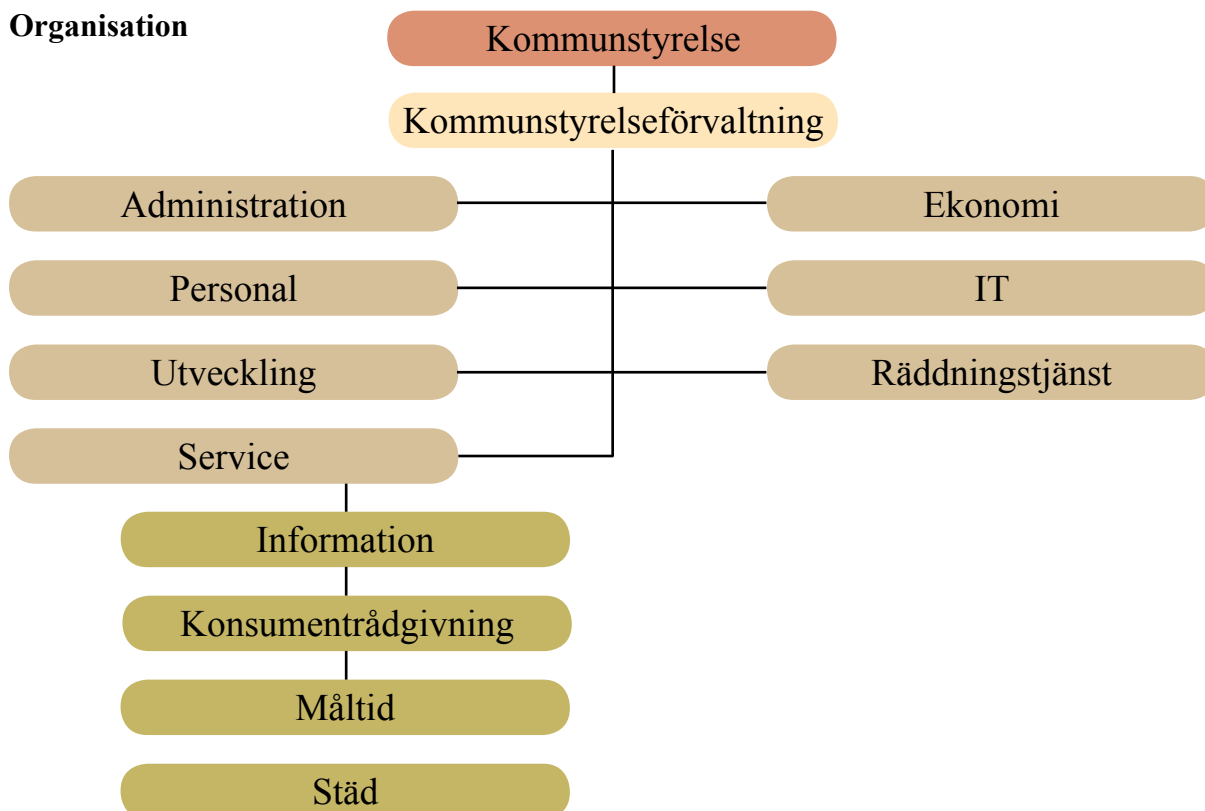
## Kommunstyrelse

### Uppdrag

Kommunstyrelsen har enligt kommunallagen att leda och styra verksamheten samt att ha uppsikt över de av kommunen ägda bolagen. I kommunstyrelsens uppdrag ingår också att utveckla arbetsgivar- och personalpolitiken. Kommunstyrelseförvaltningens administrativa enheter ska stödja de politiska organens arbete och följa utvecklingen inom sina ansvarsområden. I kommunstyrelsens ansvarsområde ingår också räddningstjänsten.

Kommunstyrelseförvaltningen är kommunstyrelsens strategiska resurs och har en aktiv roll i kommunens utvecklingsarbete. Kommunstyrelseförvaltningens uppgifter omfattar mål- och strategifrågor, exploateringsfrågor, infrastruktur, verksamhetsplanering, budget, redovisning, finansiering, organisationsutveckling, konsumentrådgivning, personalförsörjning, förhandlingar och löner, upphandling, information/kommunikation, IT, hållbarhetsutveckling, samordningsfrågor, ärendebereidning och nämndsadministration samt stöd och service till övriga förvaltningar samt de kommunala bolagen.

### Organisation



### Mål under perioden

#### Service

Nybro kommuns index i medborgarundersökningen ska överstiga 60.

#### Kvalitet

Nybro kommuns medborgare är nöjda med kvaliteten som erhålls när tjänstegarantierna uppfylls till 95 %.

**Långsiktig hållbarhet**

Det ekonomiska resultatet enligt balanskravet är positivt. En avsättning för att täcka framtida pensionskostnader görs när det ekonomiska resultatet enligt balanskravet överstiger resultatmålet.

**Demokrati**

Nybro kommuns index i medborgarundersökningen ska överstiga 50 %

**Medarbetarperspektiv**

Medarbetarna är nöjda i våra medarbetarundersökningar när 75 % av medarbetarna anser att Nybro kommun är en bra arbetsgivare

**Ekonomifakta**

<b>Nettobudget, Tkr</b>	<b>2009</b>	<b>2010</b>	<b>2011</b>	<b>2012</b>
<b>Kommunstyrelse</b>	<b>101 887</b>	<b>110 403</b>	<b>106 074</b>	<b>105 529</b>
<b>Jämfört föregående års budget, exkl pris- o löneuppräknings</b>		<b>9 653</b>	<b>-8 380</b>	<b>-499</b>
Sänkt arbetsgivaravgift		-422	-422	-422
Resursfördelning, demografi/befolkningsprognos		-397	-397	-397
Ramjustering pga fakturaskanning		103	103	103
Allmänna val		500		
Vänorter		130		
Ägartillskott ABNB		-500	-1 000	-1 500
Kommunövergripande resurs, inkl Polenresor		6 000		
IT, licenskostnad 2010-2012		200	200	200
Arbetsmarknadsåtgärder, inriktning ungdomar		2 000		
Arbetsmarknadsåtg, turism- o destinationsutveckling		300		
Vuxenutbildning o SFI, nya platser		1 000		
Leader, utökning		290	290	290
Partistöd, uppräknings KPI from 2011			1	2
Städ- och måltidsservice från tekniska		749	749	749
<b>Investeringsbudget, Tkr</b>		<b>2010</b>	<b>2011</b>	<b>2012</b>
<b>Kommunstyrelse</b>		<b>4 135</b>	<b>4 065</b>	<b>4 065</b>
Investeringsanslag och arbetsmiljö		150	150	150
EKONOMI, ekonomisystem		1 500	330	330
IT		1 000	1 000	1 000
ARKIVET			100	100
STÄDSERVICE		275	275	275
MÅLTIDSSERVICE		310	310	310
KF-salen, teknik och möblering		500		
Räddningstjänstens ramanslag		400	400	400
Räddningsfordon			1 500	1 500

### **Förändringar under perioden 2010-2012**

- Under 2010 kommer ett allmänt val att organiseras av kommunstyrelseförvaltningen.
- Under 2010 kommer kommunstyrelseförvaltningen arrangera ett vänortsbesök.
- För 2010 har 1,0 mnkr tillförts för köp av ytterligare platser vuxenutbildning och SFI.
- För 2010 har 2,0 mnkr tillförts för arbetsmarknadspolitiska åtgärder med inriktning mot ungdomar samt 0,3 mnkr för turism och destinationsutveckling – inriktning Orrefors.
- Under perioden kommer Utvecklingsenheten att breddas med strategiska organisations- och utvecklingsfrågor. Enheten kommer from 1 december 2009 att bestå av tre personer, utvecklingschef, utvecklingssekreterare samt EU-samordnare.
- Upphandling av ekonomisystem kommer att inledas hösten 2009 och slutföras under perioden.
- Stimulanspaketet - Starta Eget påbörjades under hösten 2009 och kommer att pågå till våren 2011, ett samarbete mellan personalenheten och AB Nybro Brunn.
- Under hösten 2009 har en Serviceenhet bildats som under perioden kommer att utveckla ett gemensamt kvalitetsbegrepp och finna nya arbetssätt för de ingående verksamheterna. From 2010 flyttar verksamheterna städ och måltid från tekniska till serviceenheten. De sista verksamhetsområdena kommer att tillföras Serviceenheten under 2010.
- Under 2010 kommer kommunstyrelseförvaltningen även arbeta med fortsatt översyn av kommunens förvaltningsorganisation.
- Under perioden arbetar Räddningstjänsten aktivt för samverkan med AB Nybro Brunn angående utbildningar. Aktivt verka för att inom Transtorpsområdet planering sker för räddningstjänstens verksamhetslokaler, samlokalisering av utbildningslokaler samt övningsfält för utbildningsinsatser.
- Fortsatt aktivt arbete för att nå utökad avtalsamverkan med Räddningstjänster i andra kommuner under perioden samt stärka kommunens förmåga att förebygga olyckshändelse.

## Teknisk nämnd

### Uppdrag

Tekniska nämnden ansvarar för kommunens fastigheter, lant- och skogsegendomar, kommunala gator, enskilda vägar, torg, parker, lekplatser och övriga allmänna platser. Vidare ansvarar tekniska nämnden för den måltids- och städverksamhet som kommunen bedriver.

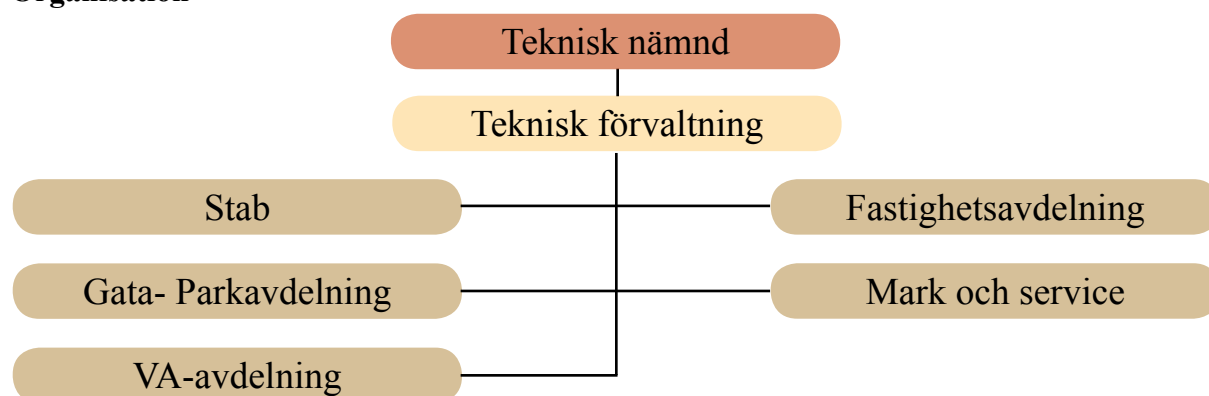
Tekniska nämnden svarar också för vatten- och avloppsverksamheten vilken utgör särskild balansräkningsenhet och redovisas under verksamheten 73.

### Särskilda uppdrag

Gemensamt med Nybro Bostads AB utreda förutsättningarna för att bolaget övertar kommunens hyresfastighetsbestånd.

Skapa attraktiva bostadsområden och industriområden, både i tätorten och i de mindre samhällena.

### Organisation



### Mål under perioden

Följande effektmål gäller för tekniska nämnden inkl va:

- Vi ska **bibehålla kundnöjdheten** inom våra verksamheter hos såväl våra medborgare som kommuninterna uppdragsgivare. Verifieras genom återkommande enkäter varje respektive vart tredje år.
- Vi ska **minska energiförbrukningen** (graddagskorrigerat) för jämförbara objekt i våra verksamheter med i genomsnitt 1 % per år under en treårsperiod. Vidare ska vatten- och avloppsverksamheten som genomsnitt under en treårsperiod inte öka våra utsläpp till vatten.

### Ekonomifakta

Nettobudget, Tkr	2009	2010	2011	2012
<b>Teknisk nämnd</b>	<b>41 292</b>	<b>40 780</b>	<b>40 821</b>	<b>43 849</b>
<b>Jämfört föregående års budget, exkl pris- o löneuppräkning</b>				
Sänkt arbetsgivaravgift		249	-1 000	0
Resursfördelning, demografi/befolkningsprognos		-602	-602	-602
Ramjustering pga fakturaskanning		-162	-162	-162
Ramjustering pga fakturaskanning		-38	-38	-38
Orreforsfastigheterna, drift		800	800	800
Underhåll, extra anslag inkl åtgärd Ridhus		1 000		
Städ- och måltidsservice till kommunstyrelse		-749	-749	-749

<b>Investeringsbudget, Tkr</b>	<b>2010</b>	<b>2011</b>	<b>2012</b>
<b>Teknisk nämnd</b>	84 275	64 625	14 725

För specifikation se Investeringsplan sid. 30

### **Förändringar under perioden 2010-2012**

#### **2010:**

- Lägre finish och mindre underhåll inom gator och parker.
- Ökat uttag ur skogen.
- Lägre budgeterad kostnad för drift inom fastigheter men ända låg volym på underhåll. Pga låg underhållsbudget tillförs 1,0 mnkr särskilt riktat för fastighetsunderhåll 2010.
- Fortsatt hårdhänt effektivisering av måltids- och städverksamheten .
- Fortsatt ombyggnad av nytt resecentrum på södra sidan av järnvägen.
- Ny- och ombyggnad av Hanemålaskolan blir klar under hösten.
- Renovering och viss utbyggnad av Simhallen pågår under året.
- Fortsatt PCB-sanering på Åkrahällskolan.
- Verksamheterna städ och måltid flyttar till kommunstyrelseförvaltningens serviceenhet.

#### **2011:**

- Madesjö förskola, totalrenovering
- Åkrahällskolan, förbättrad studiemiljö
- Transtorpskolan, renovering

## Vattenförsörjning och avloppsvattenrening

### Uppdrag

Tillhandahålla trygg och säker leverans av dricksvatten som ska hålla en hög kvalitet. Avloppsvatten ska omhändertas på ett säkert sätt så att minsta möjliga störning uppstår i de vattendrag (recipienter) där vattnet släpps ut.

### Mål under perioden

Följande effektmål gäller för tekniska nämnden inkl va:

- Vi ska **bibehålla kundnöjdheten** inom våra verksamheter hos såväl våra medborgare som kommuninterna uppdragsgivare. Verifieras genom återkommande enkäter varje respektive vart tredje år.
- Vi ska **minska energiförbrukningen** (graddagskorrigerat) för jämförbara objekt i våra verksamheter med i genomsnitt 1 % per år under en treårsperiod. Vidare ska vatten- och avloppsverksamheten som genomsnitt under en treårsperiod inte öka våra utsläpp till vatten.

### Ekonomifakta

<b>Nettobudget, Tkr</b>	<b>2009</b>	<b>2010</b>	<b>2011</b>	<b>2012</b>
<b>Vatten och Avlopp</b>	<b>1 051</b>	<b>0</b>	<b>0</b>	<b>0</b>
<b>Jämfört föregående års budget, exkl pris- o löneuppräknig</b>		<b>0</b>	<b>0</b>	<b>0</b>
<b>Investeringsbudget, Tkr</b>		<b>2010</b>	<b>2011</b>	<b>2012</b>
<b>Vatten och Avlopp</b>		<b>15 000</b>	<b>15 000</b>	<b>15 000</b>

För specifikation se Investeringsplan sid. 33

### Förändringar under perioden 2010-2012

#### 2010

Projektering och byggstart tillbyggnad av kompletterande behandling i Gårdsryds vattenverk. Fortsatt utbyggnad och ibruktagande av nya vatten- och avloppsledningarna från Gullaskröv till Målerås.

#### 2011

Driftstart ny vattenbehandling i Gårdsryds vattenverk.

## Samhällsbyggnadsnämnd

### Uppdrag

Samhällsbyggnadsnämnden skall främja en hållbar utveckling och verka för en säker, hälsosam och vacker livsmiljö. Verksamheten omfattar följande områden enligt lagar och avtal:

Agenda 21 / Hållbar utveckling

Bostadsanpassningar

Bygglov och tillsyn enligt plan- och bygglagen

Energirådgivning

Kalkning av sjöar

Kart-, mät- och GIS-verksamhet

Livsmedelskontroll

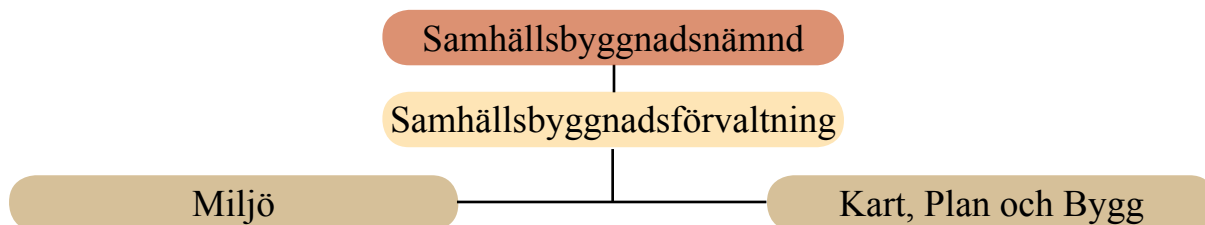
Mark- & Exploateringsfrågor

Miljö- och hälsoskydd

Naturvårdsfrågor

Stadsbyggnad och fysisk planering

### Organisation



### Mål under perioden

År 2015 ska utsläppen av fossil koldioxid understiga 3,9 ton/person i Nybro kommun som geografiskt område.

Inflyttningen till Nybro kommun ska under perioden 2009-2015 vara större än utflyttningen.

### Ekonomifakta

Nettobudget, Tkr	2009	2010	2011	2012
<b>Samhällsbyggnadsnämnd</b>	<b>10 338</b>	<b>10 258</b>	<b>10 376</b>	<b>10 484</b>
<b>Jämfört föregående års budget, exkl pris- o löneuppräkning</b>		<b>-148</b>	<b>0</b>	<b>0</b>
Sänkt arbetsgivaravgift		-108	-108	-108
Resursfördelning, demografi/befolkningsprognos		-40	-40	-40
<b>Investeringsbudget, Tkr</b>		<b>2010</b>	<b>2011</b>	<b>2012</b>
<b>Samhällsbyggnadsnämnd</b>		<b>960</b>	<b>1 350</b>	<b>550</b>
Totalstation		210		
Kartsystem			600	
Primärkarta		200	200	
Bostadsanpassning		350	350	350
Ramanslag		200	200	200

**Förändringar under perioden 2010-2012**

På grund av minskade intäkter från främst detaljplanering och kart- & mätverksamheten minskas resurserna för detaljplanering med en halv tjänst och halva GIS-ingenjörstjänsten hålls vakant. Åtgärden ger möjligheter att snabbt öka resurserna för planering om det skulle behövas. Kan ge negativa effekter för intäkterna för Kart & Mät och kan fördröja arbetet för alla verksamheter som är beroende av stöd med aktuella kartor.

## Kultur- och fritidsnämnd

### Uppdrag:

- kultur- och fritidsverksamhet för barn och ungdom
- drift och underhåll av idrotts- och fritidsanläggningar
- kulturmiljövård
- konstinköp och konstnärlig utsmyckning av offentliga platser
- kulturprogram såsom teater, musik, utställningar m m
- fördelning av kommunala bidrag till föreningslivet
- biblioteksverksamhet för barn och vuxna
- kulturskolan med huvudinriktning på estetisk undervisning för barn och ungdomar

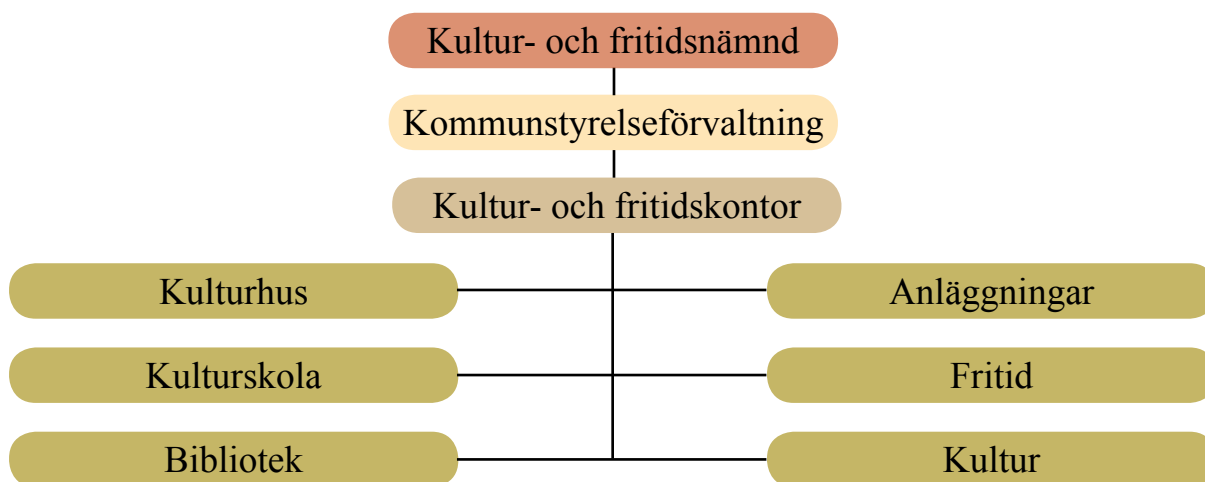
Kultur- och fritidsnämnden har även i uppdrag att informera organisationer och föreningar som söker och erhåller bidrag, aktivitetsstöd och dylikt att bidrag villkoras till att organisationen, föreningen aktivt bedriver aktivitet mot mobbning, droger och främlingsfientlighet. Utformning, genomförande och administration av uppdraget har inletts och kommer att introduceras i början av 2009.

### Särskilda uppdrag

Att informera organisationer och föreningar som söker och erhåller bidrag, aktivitetsstöd och dylikt att bidrag villkoras till att organisationen, föreningen aktivt bedriver aktivitet mot mobbning, droger och främlingsfientlighet.

Alla föreningar med lokalt aktivitetsstöd berörs av detta uppdrag i dagsläget ca 50-60 st. Arbetet med föreningarna har startat under 2009 och träffar är inplanerade med föreningslivet för att hjälpa dem i sitt fortsatta arbete. Innan 26 februari 2010 skall föreningarna ha lämnat in sitt material för att sedan bli beviljade föreningsbidrag. Kultur- o fritid tycker att ordet främlingsfientlighet borde ersättas med annat namn t.ex. integrationspolicy.

### Organisation



### Mål under perioden 2010-2012

#### Vision

Nybro kommun ska bli en långsiktigt hållbar kommun. Vi ska ta vara på människors goda kreativa drivkrafter för att ständigt utveckla de kvalitéer som den moderna småstaden och den levande landsbygden erbjuder.

**Inriktningsmål**

Vår kommun ska erbjuda god utbildning, omsorg och övrig service som ständigt utvecklas. Vi ska ligga på den övre halvan av landets kommuner i jämförelseprojekt, avseende kvalitet och service.

**Effektmål 1**

Nyckelord: **kompetens, upplevelse och utbildning**

När:

Medborgare och våra användare ska vara nöjda med vårt utbud och vår kompetens.

- Vartannat år, 2009, 2011 o.s.v.
- Årlig uppföljning

Verktyg:

- SCB:s medborgarundersökning
- Genom enkäter, statistik och tjänstegarantier

**Effektmål 1:**

**Kultur-fritid ska arrangera minst 100 aktiviteter för att inspirera till lärande och ge möjlighet till upplevelse för alla.**

Nyckeltal:

- Antalet aktiviteter
  - Allmän kulturen
  - Biblioteket
  - Ishall
  - Kulturhuset - Kristallen
  - Kulturskolan
  - Mejeriet
  - Simhall
  - Sporthallar
  - Övriga anläggningar
- Antalet besökare på simhallen ska lägst uppgå till 2008 års nivå
- Antalet besökare på biblioteket ska öka med 5% under åren 2009 – 2011
- Arrangerar en föreningsträff per år vardera för fritids- och kulturföreningar

**Effektmål 2**

Nyckelord: **delaktighet, kvalité och service**

När:

Medborgare och våra användare ska vara nöjda med vår service och kvalité som erhålls.

- Vartannat år, 2009, 2011 o.s.v.
- Årlig uppföljning

Verktyg:

- SCB:s medborgarundersökning
- Genom enkäter och tjänstegarantier.
- Statistik/besöksstatistik

**Effektmål 2:**

**85% av brukarna ska uppleva kultur-fritids service och utbud som bra eller mycket bra.**

**Nyckeltal:**

- Betyget från SCB:s medborgar undersökning hamnar som lägst på 70 (skala 0-100).
- Tjänstegarantierna skall vara genomförda till 100%.
- Att en gång per år gemensamt marknadsföra kultur-fritids verksamheter för att nå nya målgrupper.
- Det inkomna antalet synpunkter skall behandlas och besvaras inom föreskriven tid.
- Utveckla och utöka 24 timmars servicen på kultur-fritid med 10% åren 2009 – 2010.
- Erbjuder tillgängliga mötesplatser för alla medborgare genom att minst behålla samma nivå som 2008.

**Ekonomifakta**

<b>Nettobudget, Tkr</b>	<b>2009</b>	<b>2010</b>	<b>2011</b>	<b>2012</b>
<b>Kultur- och fritidsnämnd</b>	<b>42 311</b>	<b>42 755</b>	<b>45 575</b>	<b>45 462</b>
<b>Jämfört föregående års budget, exkl pris- o löneupp- räkning</b>		<b>-161</b>	<b>-104</b>	<b>-97</b>
Sänkt arbetsgivaravgift		-202	-202	-202
Resursfördelning, demografi/befolkningsprognos		-167	-167	-167
Ramjustering pga fakturaskanning		-10	-10	-10
Hyreskompensation nya investeringar		168	-104	-97
Drift konstfrusen isbana		-100		
Konstgräsplan, driftskostnad		150	150	150
<b>Investeringsbudget, Tkr</b>		<b>2010</b>	<b>2011</b>	<b>2012</b>
<b>Kultur- och fritidsnämnd</b>		850	850	850
Ramanslag		850	850	850

**Förändringar under perioden 2010-2012**

- Simhall kommer att stängas under perioden april 2010 - dec 2010 detta innebär mindre intäkter men också mindre utgifter. Svårt att beräkna nettoresultatet. 2011 blir ett spännande år med nystart på simhallsverksamheten. Bättre maskineri, mer aktiviteter, mer öppettider och mer besökare. Ett ställe för alla åldrar att träna, umgås och trivas på.
- Konstgräsplanen kommer att iordningsställas och tas i bruk under 2010.
- Biblioteket kommer att behöva investera i nya in- och utlåningsmaskiner.
- Kulturhuset Kristallen är i stort behov av renovering och förnyring. Det kommer att krävas fortsatt stora investeringar både vad gäller inventarier och renovering. En projektplan för husets framtid och utveckling är under arbete.
- Kulturskolan har flyttat in i Kulturhuset Kristallen där ljudisoleringen i väggar och dörrar i undervisningslokalerna har förbättrats. Att ha det mesta av musikundervisningen samlad i samma hus innebär en väsentlig lyft för verksamheten.

- Investering i slagverksinstrument (marimba och vibrafon) är på gång och kommer att bredda slagverksundervisningen. Mycket av gitarrundervisningen sker nu på Åkrahällskolan p.g.a. arbetet med Musikprofilen där.
- Antalet elever 2009 ökar på skolan och prognosen för 2010 visar en fortsatt ökning. Skolan har utvecklat sin verksamhet och når idag även grundskola, gymnasieskola och omsorg samt har inlett ett samarbete med Nybro Musikkår. Vi säljer motsvarande 2,5 tjänst per år.
- Möjligheterna vi har är att öka vår tillgänglighet och öppettider. Kulturskolans assistent och t f Kulturskolchef har fått fortbildning i hantering av elevregisterprogram. Ökade kunskaper om detta verktyg och en rejäl uppdatering av uppgifterna i registret kommer att innebära förbättrad service gentemot elever och föräldrar.

## Omsorgsnämnd

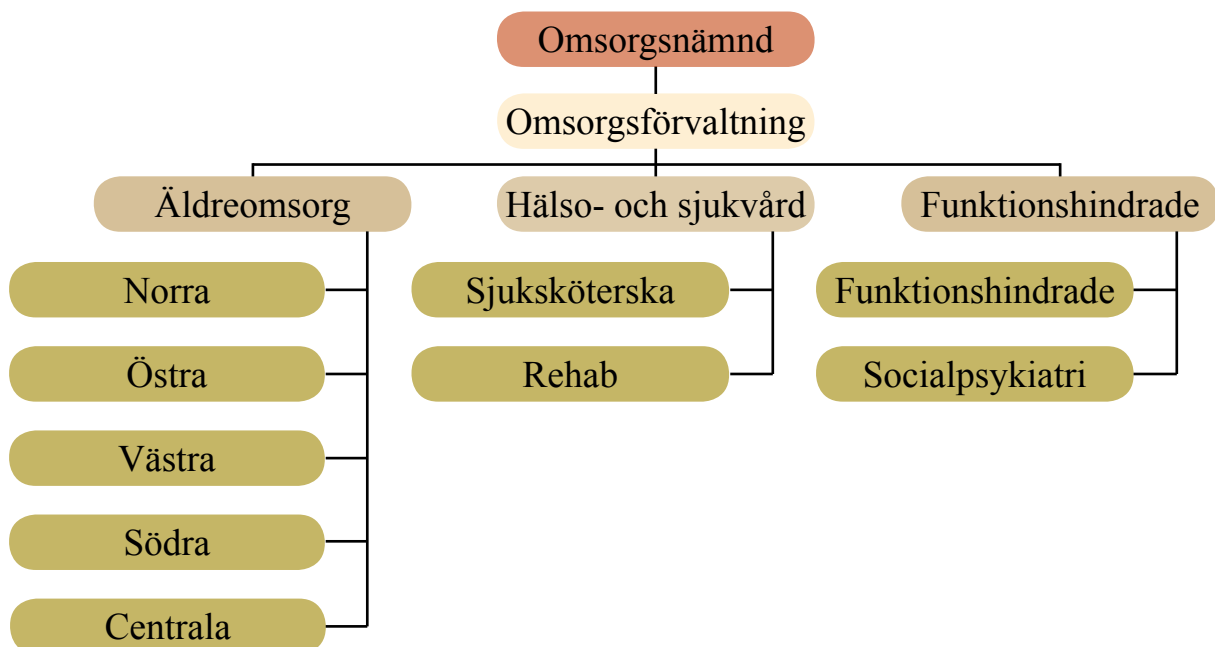
### Uppdrag

Omsorgsnämnden har i uppdrag tillsammans med samhällsbyggnadsnämnden att undersöka och redovisa alternativ till nya arbetsformer och ansvarsfördelning för bostadsanpassning

Ärende är redovisat till kommunstyrelsen som behandlade ärendet den 30 mars 2009, § 64 och beslöt att utreda om Nybro Bostads AB kan ta ett större ansvar för anpassningsåtgärder i det egna bostadsbeståndet,

- att eventuella undantag från över- och underskottshantering får hanteras när nya regler utarbetats,
- att ej flytta handläggning av bostadsanpassningsansökningar från samhällsbyggnadsnämnden till omsorgsnämnden samt
- att godkänna utredningen.

### Organisation



### Mål under perioden

#### Effektmål

Mot inriktningsmål 1: ”Vår kommun ska erbjuda god utbildning, omsorg och övrig service, som ständigt utvecklas. Vi ska ligga på den övre halvan av landets kommuner i jämförelseprojekt avseende kvalitet och service”.

För att vår verksamhet skall kännetecknas av rättsäkerhet, effektivitet och brukarinflytande skall:

- omsorgsnämndens resultat i socialstyrelsens årliga brukarundersökning ligga över riksgenomsnittet för alla ingående indikatorer
- omsorgsnämndens årliga brukarundersökning av NBI, Nöjd Brukar Index, visa ett resultat där svarsalternativ 6-10 angivits till minst 85 %, vilket innebär nöjd till i allra högsta grad nöjd med givna insatser

Mot inriktningsmål 2: Vår kommuns verksamheter i förvaltning och bolag ska genomsyras av

uthållighet och långsiktig hållbarhet

För att vår verksamhet skall kännetecknas av utveckling av förebyggande arbete och ge möjlighet till frivilliga insatser skall:

- omsorgsnämnden påverka det kommunala bostadsförsörjningsprogrammet så att all nyproduktion av bostäder byggs med mottot ”tillgänglighet för alla”, vilket bland annat innebär anpassning till äldre och personer med funktionsnedsättning
- omsorgsnämnden möjliggöra så att antalet frivilliginsatser i nämndens verksamheter ökar med 5 % till 2011, basår 2008

### Ekonomifakta

Nettobudget, Tkr	2009	2010	2011	2012
<b>Omsorgsnämnd</b>	<b>311 532</b>	<b>321 029</b>	<b>321 582</b>	<b>321 208</b>
<b>Jämfört föregående års budget, exkl pris- o löneuppräknig</b>		<b>-1 058</b>	<b>400</b>	<b>0</b>
Sänkt arbetsgivaravgift		-3 139	-3 139	-3 139
Resursfördelning, demografi/befolkningsprognos		-382	-382	-382
Resursfördelning, standardkostnad		-14	-14	-14
Ramjustering pga fakturaskanning		-23	-23	-23
Personalutrymme Almen			900	900
Hyra Stallgården		500	500	500
Måltider, subventionering		1 500	1 500	1 500
Hemrehabiliteringsverksamhet		500		

Investeringsbudget, Tkr	2010	2011	2012
<b>Omsorgsnämnd</b>	<b>1 200</b>	<b>1 200</b>	<b>1 000</b>
Ramanslag	1 200	1 200	1 000

### Förändringar under perioden 2010-2012

Då internbudget för 2010-2012 är under förvaltande och politisk process kan endast ges en kortfattad beskrivning på troliga budgetpåverkbara förändringar under perioden enligt följande:

- Resurser fördelas efter mätning av omsorgstyngd inom äldreomsorgen, ÄO
- Resurser fördelas efter mätning av omsorgstyngd inom omsorg om personer med funktionsnedsättning, OF.
- Anpassning av kostnader för obekväma arbetstid
- För hyra Stallgården Orrefors tillförs 0,5 mnkr from budget 2010
- From budget 2010 tillförs 1,5 mnkr för subvention av måltider
- I budget 2010 tillförs 0,5 mnkr för hemrehabiliteringsverksamheten
- Kostnader för central fordonshantering
- Kostnader för tekniska hjälpmedel

Ovanstående punkter påverkar budgetförslaget just nu och troligtvis även då budgetprocessen är avslutad.

## Individ- och familjenämnd

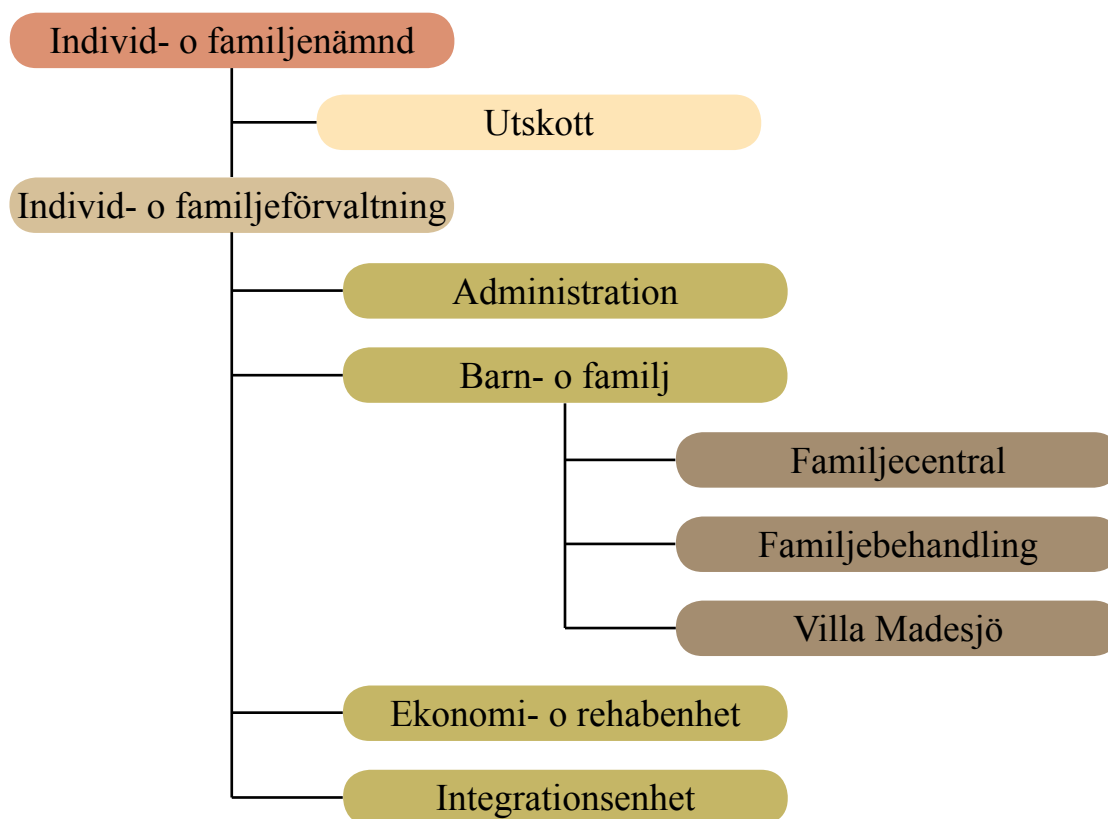
### Uppdrag

Individ- och familjenämnden ansvarar för socialtjänstens uppgifter inom individ- och familjeomsorgens område. Verksamheten styrs övergripande av Socialtjänstlagen (SoL) och omfattas även av åtgärder och insatser jämlikt Lagen om vård av unga (LVU) och Lagen om vård av missbrukare (LVM).

I övrigt ingår i nämndens verksamhet:

- att vara tillstånds- och tillsynsmyndighet enligt Alkohollagen och Tobakslagen
- att erbjuda bistånd i form av budgetrådgivning samt skuldsanering enligt Skuldsaneringslagen
- uppgifter enligt Föräldrabalken
- handläggning av dödsboanmälningar
- anskaffning av praktikplatser för feriearbetande ungdom
- kommunens integrationsverksamhet
- medlingsverksamhet mellan förövare och brottsoffer

### Organisation



### Mål under perioden

Individ- och familjenämnden föreslår Kommunfullmäktige fastställa följande effektmål för perioden:

- högst 70 % av den årliga budgetramen för BoF och Vuxen skall riktas mot den egna verksamhetens resurser. Högst 30 % av budgetramen skall gå till externa placeringar.
- minst 75 % av de personer som blivit aktuella för Individ- och familjeomsorgens insatser skall i undersökning förklara sig nöjda med kontakten vad avser: bemötande, information och utförande

**Ekonomifakta**

<b>Nettobudget, Tkr</b>	<b>2009</b>	<b>2010</b>	<b>2011</b>	<b>2012</b>
<b>Individ- och familjenämnd</b>	<b>53 226</b>	<b>51 835</b>	<b>51 833</b>	<b>51 828</b>
<b>Jämfört föregående års budget, exkl pris- o löneuppräknig</b>		<b>-2 462</b>	<b>0</b>	<b>0</b>
Sänkt arbetsgivaravgift		-370	-370	-370
Resursfördelning, demografi/befolkningsprognos		-568	-568	-568
Resursfördelning, standardkostnad		-1 524	-1 524	-1 524

<b>Investeringsbudget, Tkr</b>	<b>2010</b>	<b>2011</b>	<b>2012</b>
<b>Individ- och familjenämnd</b>	250	250	250
Ramanslag	250	250	250

**Förändringar under perioden 2010-2012**

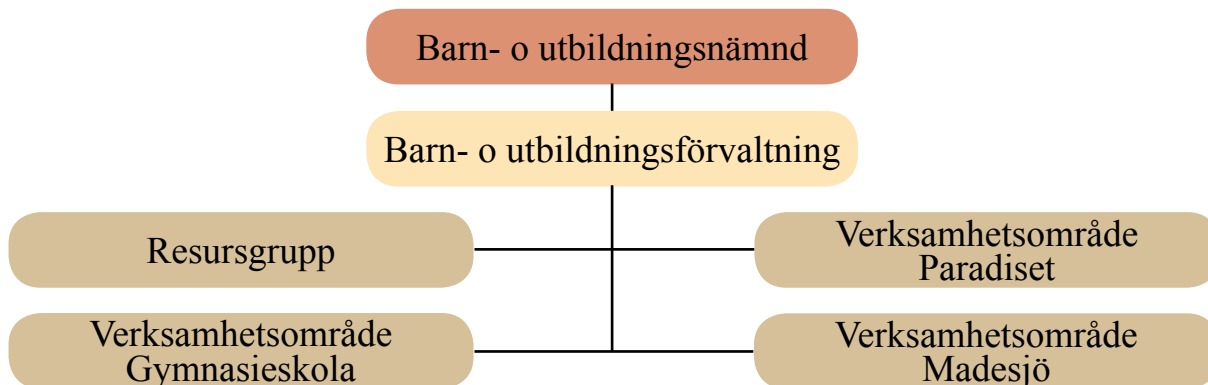
- Samarbetet med RIA återupptas 2010
- I syfte att möta förväntad ökning av antalet sökande av försörjningsstöd har enheten för ekonomi och rehabilitering utökats med 1,0 tjänst
- I syfte att minska kostnaderna har bemanningen vid enheten för barn och familj minskats med 2,0 tjänster
- Anslag för institutionsvård för vuxna missbrukare har minskats med 500 tkr
- Anslag för institutionsvård för barn och unga har minskats med drygt 2 000 tkr
- Anslag för familjehemsvård för barn och unga har ökats med drygt 2 200 tkr
- Anslag för kontaktfamiljer har minskats med knappt 700 tkr

## Barn- och utbildningsnämnd

### Uppdrag

Fullgörande, uppföljning och utvärdering av kommunens förskoleverksamhet, skolbarnsomsorg, förskoleklass, grundskola, grundsärskola, gymnasieskola samt vuxenutbildning för utvecklingsstörda (grundläggande särvtux och gymnasial särvtux) samt tillsynsansvar över enskild förskoleverksamhet.

### Organisation



### Mål under perioden

- Resultat i ämnesprov svenska/läsning för årskurs 3 i grundskolan skall ligga på den övre halvan av landets kommuner.
- 85 % av eleverna som börjar gymnasieskolan skall efter fyra år vara i anställning, eget företagande eller i studier

### Ekonomifakta

Nettobudget, Tkr	2009	2010	2011	2012
<b>Barn- och utbildningsnämnd</b>	<b>337 834</b>	<b>331 655</b>	<b>332 800</b>	<b>333 529</b>
<b>Jämfört föregående års budget, exkl pris- o löneuppräknings</b>		<b>-9 547</b>	<b>-1 886</b>	<b>-606</b>
Sänkt arbetsgivaravgift		-2 296	-2 296	-2 296
Resursfördelning, demografi/befolkningsprognos		-5 186	-5 186	-5 186
Resursfördelning, standardkostnad		-2 566	-2 566	-2 566
Ramjustering pga fakturaskanning		-32	-32	-32
Hyreskompensation nya investeringar		33	-1 386	-606
Statsbidrag, allmän förskola 3 år		500		

Investeringsbudget, Tkr	2010	2011	2012
<b>Barn- och utbildningsnämnd</b>	<b>2 500</b>	<b>2 200</b>	<b>2 200</b>
Inventarier Hanemåla skola	300		
Ramanslag	2 200	2 200	2 200

### Förändringar under perioden 2010-2012

- Barn- och utbildningsförvaltningens organisation har anpassats efter budgetförutsättning-

- arna genom minskning av antalet verksamhetsområden från fyra till tre områden.
- Förändrad organisation för elever/barn med särskilda behov
  - Hanemålaskolans ombyggnad klar hösten 2010
  - Personalreducering på grund av demografiska förändringar, höga standardkostnader
  - Vuxenutbildning och SFI (svenska för invandrare) organiserad sedan 2009 inom kommunstyrelseförvaltningen
  - Transtorpskolans år 4-6 flyttar till Paradisskolan
  - Allmän förskola from 3 år - lagändring från 1 juli 2010 – statsbidrag 0,5 mnkr tillförs 2010
  - Ny skollag 2011, ny gymnasiereform (Gy 11), ny förskole- och skolplan

## Överförmyndarnämnd i samverkan

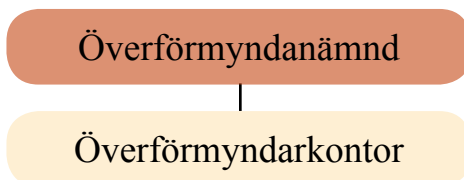
### Uppdrag

I varje kommun ska det finnas en överförmyndare eller en överförmyndarnämnd. Nybro kommun är värdkommun med gemensam överförmyndarnämnd för Emmaboda -, Nybro-, Torsås- och Uppvidinge kommun.

Nämndens verksamhet regleras av bestämmelserna i föräldrabalken. Nämndens uppgift är att förhindra att personer som inte själva kan tillvarata sina rättigheter drabbas av rättsförlust. Det kan vara omyndiga eller personer som på grund av hög ålder, sjukdom, psykisk störning eller handikapp inte kan bevaka sin rätt, förvalta sin egendom eller sörja för sin person. För den som har behov av hjälp medverkar nämnden till att god man, förvaltare eller förmyndare utses.

Nämnden kontrollerar sedan att de utsedda personerna fullgör sina uppdrag på ett tillfredställande sätt.

### Organisation



### Ekonomifakta

Tkr	2009	2010	2011	2012
Överförmyndarnämnden	1 248	1 263	1 263	1 263

## Revisionsnämnd

### Uppdrag

Revisionen syftar bland annat till att genom en tillbakablick förbättra verksamheten i framtiden. Kommunallagen reglerar inriktningen på den kommunala revisionen.

Revisorernas uppgifter innefattar att årligen pröva om:

- verksamheten sköts ändamålsenligt
- verksamheten är tillfredsställande ur ekonomisk synvinkel
- räkenskaperna är rättvisande
- den interna kontrollen inom nämnderna är tillräcklig

En annan viktig del är att pröva om nämnderna fullgör sina uppdrag från fullmäktige.

### Organisation

Revisionsnämnden består av fem ledamöter som var och en utgör en egen myndighet. Revisionsnämnden använder sedan sakkunnigt biträde till administration och granskningsuppdrag.

### Ekonomifakta

Tkr	2009	2010	2011	2012
Revisionen	856	858	858	858

## Ordlista

**Resultatplan** - visar de budgeterade kostnader och intäkter samt resultat.

**Balansplan** - visar de budgeterade anläggningstillgångar, omsättningstillgångar, eget kapital och skulder.

**Finansieringsplan** - visar hur verksamheterna budgetmässigt finansieras utifrån de olika områden löpande, investering och finans.

**Anläggningstillgång** - är tillgångar som är avsedda för stadigvarande bruk, t ex byggnader, maskiner, aktier.

**Omsättningstillgång** - är andra tillgångar än anläggningstillgångar och där avsikten med innehavet är att omsätta dem inom ett år, t ex kundfordringar, kassa och bank.

**Eget kapital** - är skillnaden mellan tillgångar och skulder.

**Långfristiga skulder** - löper på mer än ett år, t ex reverslån.

**Kortfristiga skulder** - löper på kortare tid än ett år, t ex leverantörsskulder.

**Avsättning** - är skulder som är osäkra till belopp och betalningstidpunkt.

**Soliditet** - är det egna kapitalet i förhållande till de totala tillgångarna, nyckeltalet visar hur stor andel av tillgångarna som är finansierade med egna medel.

**Likviditet** - betalningsförmågan på kort sikt, nyckeltalet visar kommunens betalningsberedskap.

**Nettokostnadsandel** - Verksamhetens nettokostnader i förhållande till skatteintäkterna och generella statsbidrag.

**Rörelsekapital** - Nettot mellan omsättningstillgångar och kortfristiga skulder.

**Självfinansieringsgrad av nettoinvesteringar** - beskriver hur stor del av intäkterna som blir kvar att finansiera nettoinvesteringarna med.

**Verksamheternas självfinansieringsgrad** - visar hur stor del av kostnaderna som finansieras av avgifter, hyror och specialdestinerade statsbidrag.

**Inriktningsmål** - Visar den önskvärda inriktningen av verksamheten. Går ej att mäta direkt.

**Effektmål** - Visar i vilken utsträckning verksamheten utvecklas enligt den önskvärda inriktningen. Skall gå att mäta.

**Årsarbetare** – Vid beräkning av antal årsarbetare för timavlönad personal används summa utbetalda timmar under mät månaden/165. Avtal AB, Allmänna bestämmelser ingår. Avtal som tillkommer är PAN, personliga assistenter, BEA, beredskapsavtalet, deltidsanställda brandmän samt lokala avtal.

**tkr** = tusen kronor

**mnr** = miljoner kronor

**mdkr** = miljarder kronor

## Styrprinciper

Styrningen syftar till att påverka beteendet i organisationen mot ett önskat resultat i både ekonomisk och kvalitativ mening och därmed se till att våra resurser används på bästa sätt. Dessa ekonomiska styrprinciper är ett led i att uppnå detta men det är lika viktigt att det i organisationen finns en förståelse och ett engagemang för de mål och styrprinciper som ledningen ställer upp och att vi tillsammans arbetar utifrån dessa.

### Huvudprinciper för styrningen

För styrningen i Nybro kommun finns några grundläggande principer.

- God ekonomisk hushållning - tillgängliga ekonomiska resurser är en ram för möjlig verksamhet och tilldelad ram ska hållas.
- Helhetssyn och koncernnytta – Nybro kommuns bästa är överordnat enskilda verksamheters och bolags behov och önskemål.
- Dialog – styrningen sker genom dialog på olika nivåer i organisation kring resurser och mål samt genom uppdrag som ges under löpande verksamhetsår.

### Ansvar

Den politiska nivån:

- tilldelar resurser,
- arbetar med frågor om vad som ska utföras,
- talar om när det ska vara utfört,
- formulerar mål,
- ger uppdrag till verksamheten

Förvaltningsnivån:

- ansvarar för hur de politiska målen ska genomföras
- ansvarar för hur uppdragen ska genomföras
- ansvarar för att politiska mål genomförs
- ansvarar för att uppdrag genomförs

För att uppnå bästa resultat och effektivitet i verksamheten ska ansvar och befogenheter följas åt och delegeras till den nivå som är närmast de som berörs av besluten.

Det innebär att chefer ges förtroende och tillit att självständigt fatta beslut inom de ramar som ekonomi, mål och styrdokument utgör. Ansvaret är odelat och omfattar ekonomi, personal och verksamhet.

Förvaltningscheferna ansvarar för att:

- de politiska besluten blir verkställda
- leda förvaltningarna
- ha en helhetssyn på Nybro kommuns verksamhet

## Styrprocess

### Budget

Med utgångspunkt från kommunens visioner och mål, föregående års resultat, förändrade förutsättningar, det beräknade finansiella utrymmet samt framarbetat resursfördelningssystem förs en dialog mellan presidierna och budgetberedningen. Dialogen ska ”fånga upp” politiska prioriteringar, volym- och verksamhetsförändringar samt investeringsbehov inom respektive nämnd. Budgetberedningens arbete sker i februari-april.

Kommunfullmäktige gör de slutliga politiska prioriteringarna och beslutar i juni månad om budgetramar för drift och investeringar, taxor och avgifter samt ger nämnderna särskilda

direktiv. Beslut om skattesats hanteras antingen i juni tillsammans med ramsättningen eller i enlighet med kommunallagens tidsperspektiv (före november månads utgång).

Styrelsen och nämnderna utarbetar med utgångspunkt från kommunfullmäktiges beslut internbudget och/eller verksamhetsplaner som hanteras under hösten. Respektive förvaltnings internbudget ska vara klar senast i december.

Budgeten omfattar:

- Ekonomiska förutsättningar
- Demografin – historik och prognos för minst fem år
- Vision och övergripande inriktningsmål
- Kommunens definition av god ekonomisk hushållning
- Finansiell analys
- Finansiella nyckeltal
- Resultatplan
- Balansplan
- Finansieringsplan
- Investeringsplan
- Driftbudget på övergripande nivå
- Exploateringsbudget
- Nämndsredovisning med uppgift om organisation, effektmål, verksamhetsförändringar samt nyckeltal/jämförelsetal

### **Resursfördelningssystem**

Vi jobbar med ett långsiktigt perspektiv. Utgångspunkten för resursfördelningssystemet är demografins utveckling. Resursfördelningssystemet tar också hänsyn till de verksamheter som omfattas av standardkostnaderna d v s de pengar vi får i skatteutjämningsystemet för våra olika verksamheter. Successiv anpassning kommer att ske över en 10-årsperiod med start år 2010.

Resursfördelning är ett sätt att definiera uppdraget och därmed ge möjlighet att på ett tydligt sätt koppla resursfördelningen till utförda prestationer vilket underlättar en objektiv utvärdering av det uppnådda resultatet.

Respektive nämnd ansvarar för att resurserna fördelas direkt från nämnd och förvaltningschef till enhetschef eller motsvarande. Resursfördelningen bör baseras på prioriteringar och/eller prestationer. Detta för att tydliggöra sambandet mellan uppdraget, resurserna och ansvaret för verksamheten i förhållande till de mål som finns angivna.

Generellt gäller som begränsning för nämnderna, att om nämndens totala budget pekar på ett underskott är nämnden skyldig att agera och upprätta åtgärdsplan för att undvika att underskott uppstår.

### **Driftbudget/redovisning**

Driftbudgetens anslag tilldelas som ett nettoanslag per nämnd, vilket utgör anslagsbindningsnivån. Tilldelad budgetram är den yttre ramen för inom vilken verksamheterna ska bedrivas.

Budgetjusteringar görs i princip inte under året. Om den ekonomiska situationen så kräver kan kommunstyrelsen föreslå kommunfullmäktige att omfördela medel mellan nämnder eller vid särskilda händelser medge tilläggsanslag, vilket sker med restriktivitet. Ombudgeteringar inom driftbudgetens totalram beslutas av kommunstyrelsen. Justeringar av teknisk karaktär i driftbudgeten inom given totalram beslutas av kommunstyrelsen.

## Investeringsbudget/redovisning

En investering innebär anskaffande av inventarier eller anläggningar som har en ekonomisk livslängd på minst tre år och överstiger 0,5 prisbasbelopp. Ingår inventarierna som ett led i en större investering beräknas värdet utifrån inventariernas sammanlagda anskaffningsvärde. Anslagsbindningsnivå för investeringar är projekt.

Investeringar överstigande 25 prisbasbelopp ska åtföljas av en driftskostnadskalkyl och utbetalningsplan samt andra för investeringsbeslutet väsentliga uppgifter innan igångsättningstillstånd lämnas av kommunstyrelsens arbetsutskott.

Avvikelser från beslutade investeringsanslag rapporteras till kommunstyrelsen senast i samband med uppföljningarna och ska vid negativa avvikelser innehålla förslag till omprioritering mellan övriga projekt, större avvikelse rapporteras omedelbart.

Vid årsbokslutet ska nämnd lämna förslag till kommunstyrelsen om balansering av medel för projekt som inte avslutats. Investeringsanslag som är årligen återkommande förs som huvudregel inte mellan åren.

## Exploateringsbudget/redovisning

Kommunstyrelsen beslutar enligt särskild ordning om ett exploateringsområde ska startas. I samband med detta beslut ska en budget för området och en driftskostnadskalkyl för den framtida skötseln av området presenteras. Den övergripande exploateringsbudgeten ska sedan följas upp i delårsrapport och årsredovisning.

### Löpande uppföljning under året och delårsrapport

Kommunstyrelsen och nämnderna följer kontinuerligt under året upp utvecklingen av ekonomi och verksamhet, kommunstyrelsen för helheten och nämnderna för sina verksamheter.

Delårsrapporten som upprättas per 30 juni, ska ha samma struktur som årsredovisningen men med lägre detaljeringsgrad och beslutas i kommunfullmäktige senast i september.

### Delårsrapporten omfattar:

- Förvaltningsberättelse med utvärdering av måluppfyllelse, avstämning av balanskrav och god
- ekonomisk hushållning utifrån den ekonomiska prognosen samt avstämning av verksamhetsmålen
- Resultaträkning
- Balansräkning
- Finansieringsanalys/kassaflödesanalys
- Driftredovisning
- Investeringsredovisning
- Övriga krav i enlighet med KRL
- Uppföljning av exploateringsbudget
- Ekonomisk uppföljning från bolagen med prognos
- VA särredovisas i enlighet med lagstiftningen
- Verksamhetsberättelser i enlighet med de krav som anges under rubriken ”årsredovisning” men med lägre detaljeringsgrad. Dessa verksamhetsberättelser omfattas av delårsrapporten

Förvaltningschef ansvarar för att upprätta interna rutiner för nämndens uppföljning av enheternas kostnadsnivå och måluppfyllelse och eventuella åtgärdsplaner. Detta kan innebära att nämnden, om situationen kräver det, har ytterligare uppföljningar. Bedöms det uppstå negativa avvikelser i prognoserna ska ansvarig chef presentera åtgärdsförslag som innebär att

verksamheten håller sig inom tilldelade ramar. Dessa åtgärder ska sedan följas upp under året.

Är den negativa avvikelser större än 1 % av nämndens nettobudget så ska åtgärderna rapporteras till kommunstyrelsen och följas upp tillsammans med övrig rapportering. Uppstår inom nämnden en prognos med väsentligt negativ avvikelse (över 2 % av nämndens nettobudget) mellan ordinarie uppföljningar ska detta omedelbart meddelas kommunstyrelsen och även då med förslag på åtgärder för att begränsa den negativa avvikelser.

## Årsredovisning

Årsredovisningen ska innefatta:

- Förvaltningsberättelse som omfattar
  - analys av ekonomiskt utfall för kommunen och koncernen samt personalekonomi
  - demografi/befolkningsutvecklingen
  - avstämning av de övergripande inriktningsmålen
  - avstämning av balanskrav och god ekonomisk hushållning samt utvärdering av måluppfyllelse
  - för verksamhetsmålen
  - finansiell resultatanalys
  - finansiella nyckeltal
- Resultaträkning
- Balansräkning
- Finansieringsanalys/kassaflödesanalys
- Sammanställd redovisning
- Investeringsredovisning
- Driftredovisning
- Utfall för exploateringsverksamheten

VA särredovisas i enlighet med lagstiftningen

Årsredovisningen lämnas i mars till kommunstyrelsen och i april till kommunfullmäktige för godkännande. Årsredovisningen ska lämnas över till fullmäktige och revisorerna snarast möjligt och senast den 15 april året efter det år som redovisningen avser.

## Verksamhetsberättelser

Efter årets slut ska varje nämnd upprätta verksamhetsberättelse för det gångna året, som ska innehålla:

- utvärdering av effektmålen genom relevanta nyckeltal eller jämförelsetal och text
- kommentarer kring det ekonomiska och det verksamhetsmässiga resultatet
- avstämning av genomförda uppdrag som erhållits
- avstämning av tjänstegarantierna
- kommentarer kring intern kontroll – rapportering av hur arbetet bedrivits inom verksamheterna
- kommentarer kring framtiden

Verksamhetsberättelserna fogas samman och lämnas till kommunstyrelsen och kommunfullmäktige i ett separat dokument.

## Hantering av över- och underskott – skattefinansierad verksamhet

Genom att öppna årsgränserna för överföring av såväl positiva som negativa budgetavvikelser stimuleras organisationen till beslut som leder till ökad effektivitet och förbättrad ekonomisk hushållning. Måluppfyllelse och kostnadsnivå värderas utifrån ett antal bedömningskriterier innan det blir föremål för överföring. Bedömningskriterierna används för att fastställa att en rättvis överföring av resurser sker mellan åren. Med rättvis avses att de överförda resurserna

baseras på faktorer som har kunnat påverkas av nämnden eller styrelsen och där hänsyn tagits till den beställning som gjort avseende volym och kvalitet samt de mål som finns för verksamheten. Opåverkbara faktorer kan liknas vid force majeure händelser.

Ett överfört överskott får inte disponeras så att kostnadsnivån för det ekonomiska ansvarsområdet varaktigt ökar. Detta innebär att ett överskott inte kan användas för att exempelvis tillsvidareanställa personal.

Belopp för nämnd som balanseras över till kommande år beslutas av kommunstyrelsen i samband med årsredovisningen. Nämnden har sedan möjlighet att fördela över- och underskott till respektive enheter. I ekonomiprocessen kommer budgetårets resursförbrukning till följd av balanserade positiva och negativa avvikelser att hanteras på följande sätt:

Den årliga avvikelsen, positiv till 75 % och negativ till 100 %, överförs och ackumuleras inom ramen för nämndernas eget kapital.

För att överföra resurser hänförliga till en positiv avvikelse ska följande kriterier uppfyllas:

1. Målavstämning – är målen uppfyllda? Om målen löper över två år görs bedömning om vilka åtgärder som hittills gjorts för att nå målen.
2. Vilka uppdrag har givits och vilka är slutförda? Vilka uppdrag pågår och vilken bedömning görs av vad som hittills gjorts för att klara uppdragen.

Resurser hänförliga till positiva budgetavvikelser som beror på ej verkställda åtaganden får inte överföras till nästa år.

Negativa avvikelser överförs i sin helhet förutsatt att avvikelsen ej beror på ökade volymer och prestationer orsakade av uppdragsgivaren.

Vid upprepade avvikelser utifrån resurser eller mål, måste budgetramar inklusive mål avseende volym och kvalitet revideras utifrån en effektivitetsbedömning av enhetens verksamhet. Detta gäller vid såväl positiva som negativa avvikelser.

Bedömningen av såväl negativa som positiva avvikelser görs av kommunstyrelsen. I samband med att underskott på grund av negativa avvikelser överförs ska förvaltningschefen upprätta en åtgärdsplan där det tydligt framgår vilka åtgärder som vidtas för att klara en ekonomi i balans. Åtgärdsplanerna ska följas upp vid varje uppföljningstillfälle.

Underskott ska återställas inom en treårsperiod.

Överförmyndarnämnd omfattas inte av dessa regler utan hanteras i särskild ordning. Överförmyndarnämndens ekonomiska resultat följer med över årsskiftena med 100 % i enlighet med tidigare gjord överenskommelse.

### **Hantering av över- underskott – avgiftsfinansierade verksamhet**

VA reglerar sitt resultat i enlighet med Vattentjänstlagens regler. Eventuellt underskott skall rapporteras till kommunfullmäktige som måste ta hänsyn till detta vid fastställandet av framtida VA-taxa.

### **Styrdokument**

Styrdokument och interna riktlinjer utgör ramar för chefers befogenheter och dessa återfinns på kommunens intranät.

## **Intern kontroll**

Intern kontroll är en del av kommunens styrning och syftar till att:

- uppnå säkerhet i system och rutiner
- rättvisande och tillförlitliga räkenskaper uppnås
- resurserna nyttjas väl
- eliminering och upptäckt av allvarliga fel sker

Nämnd har huvudansvar för att en tillräcklig intern kontroll bedrivs inom nämndens verksamheter. Arbetet med intern kontroll är inte bara en fråga för ledningen utan berör samtlig personal. Innebörden av detta ansvar framgår av regelverket för intern kontroll.



