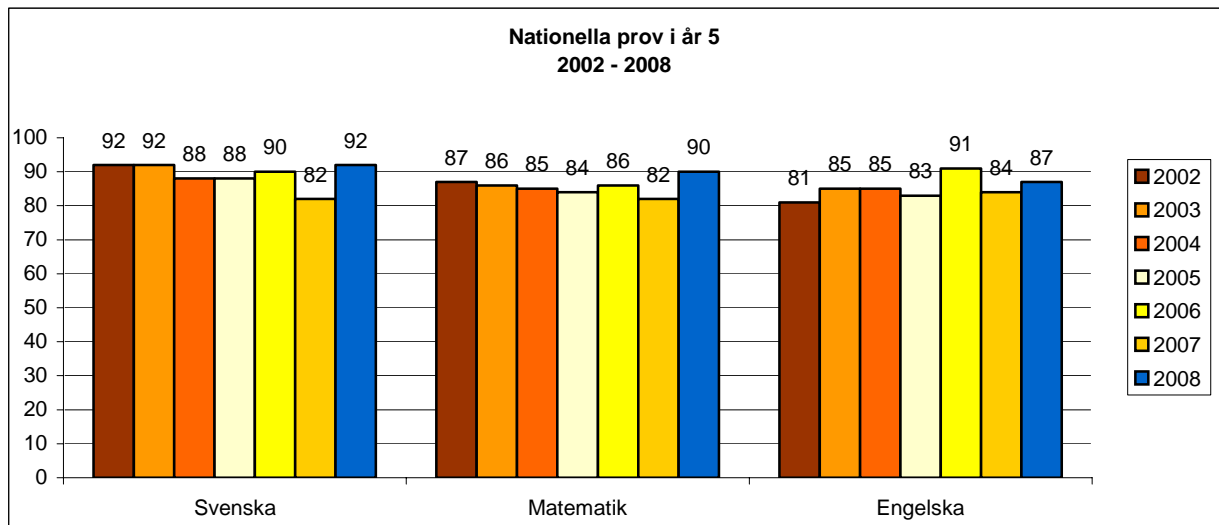


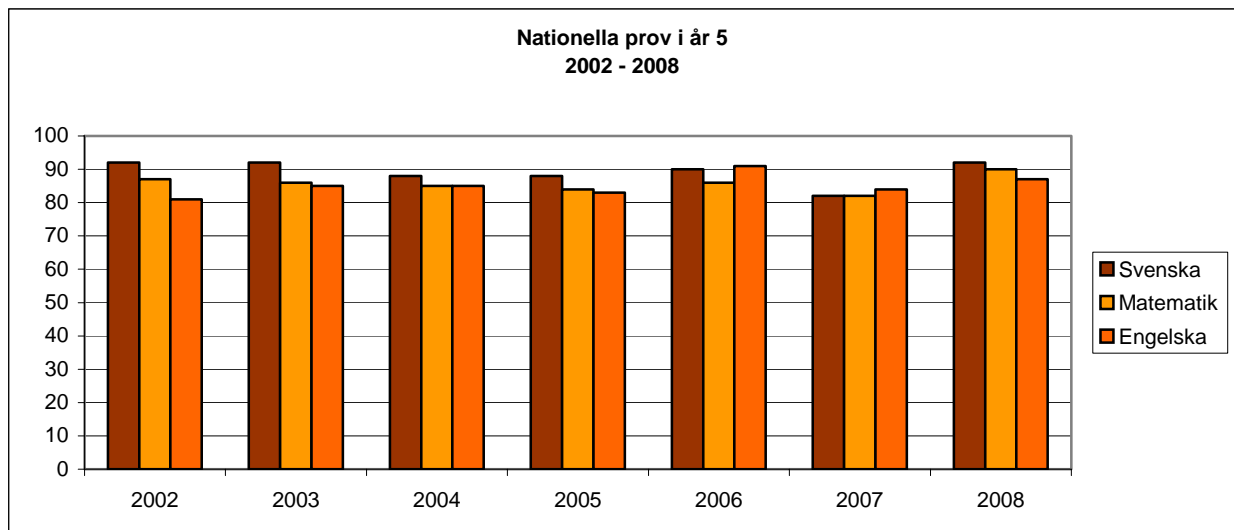
Nationella prov i år 5

Proven i **år 5** ska dels ge läraren stöd i bedömningen om eleven uppnått uppställda mål, dels vara av diagnostisk natur och visa på elever starka och svaga sidor.

Ämne	2003	2004	2005	2006	2007	2008
Svenska	92	88	88	90	82	92
Matematik	86	85	84	86	82	90
Engelska	85	85	83	91	84	87



*) Medeltal av skolornas procentandelar.



*) Medeltal av skolornas procentandelar.

Nationella prov i år 5 - svenska

Skola	2003	2004	2005	2006	2007	2008
Hanemåla	83	81	95	91	92	91
Orrefors	96	95	74	61	53	84
Fagerslätten	77	70	65	76	44	75
Madesjö	96	95	93	94	96	98
Transtorp	93	96	100	95	82	91
Örsjö	94	73	82	93	92	90
Kristvallabrunn	*	*	*	*	100	*
Alsterbro	*	*	*	100	100	100
Bäckebo	*	*	*	*	*	*
Flerohopp	*	*	*	*	*	*

*) Elevantalet understiger 10

Nationella prov i år 5 - matematik

Skola	2003	2004	2005	2006	2007	2008
Hanemåla	88	87	94	92,5	90	91
Orrefors	88	71	81	65	53	89,5
Fagerslätten	79,5	65	70	80	56	97
Madesjö	94	96	86	94	98	93
Transtorp	85	92	83	81	88	91
Örsjö	100	53	94	86	76	90,5
Kristvallabrunn	*	*	*	*	100	*
Alsterbro	*	*	*	90	100	100
Bäckebo	*	*	*	*	*	*
Flerohopp	*	*	*	*	*	*

*) Elevantalet understiger 10

Nationella prov i år 5 - engelska

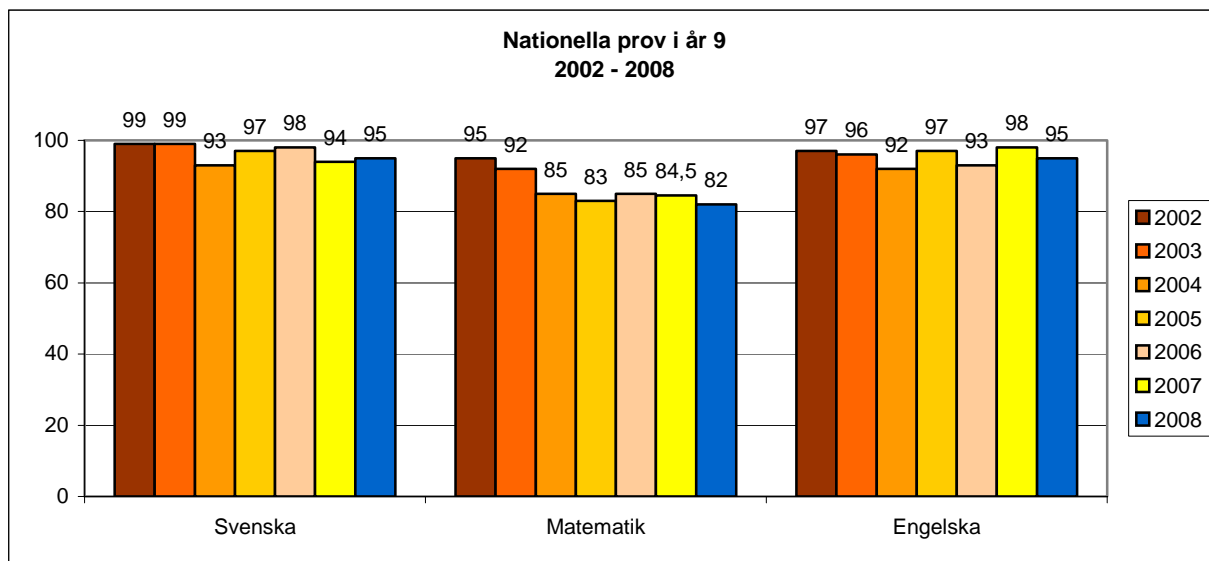
Skola	2003	2004	2005	2006	2007	2008
Hanemåla	95	85	92	91	94	96
Orrefors	85	76	74	71	82	84
Fagerslätten	89	70	86	78	80	94
Madesjö	94	90	90	94	98	91
Transtorp	89	96	83	95	100	95
Örsjö	62,5	81	76	78,5	76	86
Kristvallabrunn	*	*	*	*	80	*
Alsterbro	*	*	*	100	100	100
Bäckebo	*	*	*	*	*	*
Flerohopp	*	*	*	*	*	*

*) Elevantalet understiger 10

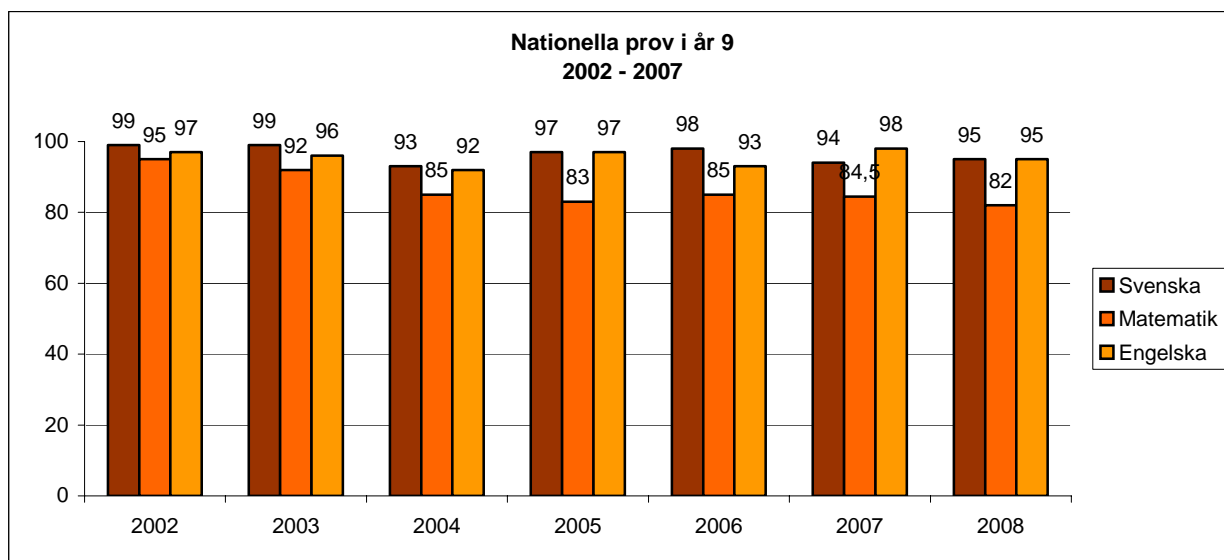
Nationella prov i år 9

I **år 9** ska proven enligt grundskoleförordningen 7 kap 10 § användas för att bedöma elevers kunskapsutveckling och som stöd för betygssättning.

Ämne	2003	2004	2005	2006	2007	2008
Svenska	99	93	97	98	94	95
Matematik	92	85	83	85	84,5	82
Engelska	96	92	97	93	98	95



*) Medeltal av skolornas procentandelar.



*) Medeltal av skolornas procentandelar.

Nationella prov i år 9 - svenska

Skola	2003	2004	2005	2006	2007	2008
Paradiset	98	95	99	96	92	90
Madesjö	98	89	93	97	92	95
Alsterbro	100	95	100	100	100	100

Nationella prov i år 9 - matematik

Skola	2003	2004	2005	2006	2007	2008
Paradiset	90	87	93	87	80	74
Madesjö	96	85	72	82	79	78
Alsterbro	90	82	83	87	94,5	93

Nationella prov i år 9 - engelska

Skola	2003	2004	2005	2006	2007	2008
Paradiset	96	98	99	96	93	92
Madesjö	97	82	93	93	89	99
Alsterbro	95	95	100	92	92	93

Behöriga till nationella program

	2003	2004	2005	2006	2007	2008
Alsterbro	100	95	100	92	100	92,3
Madesjö	93	85	90	93	92,4	92,2
Paradiset	90	94	94	90	89,9	85,7
Kommunen	92,4	89,9	92,7	91,9	91,6	89,1
Riket	90	90	89	89,5	89,1	88,9

Meritvärde

Meritvärdet beräknas på de 16 bästa ämnesbetygen i elevens slutbetyg. Det möjliga maxvärdet är 320 poäng.

Poängen räknas enligt följande:

Godkänd ger 10 poäng

Väl godkänd ger 15 poäng

Mycket väl godkänd ger 20 poäng

	2003	2004	2005	2006	2007	2008
Alsterbro	200	207	219	215	223,1	208,5
Madesjö	191	177	180	196	183,9	206
Paradiset	213	214	214	205	205,1	193,8
Kommunen	201	201	198	197	196,5	200,2
Riket	205	207	206	207	207,3	209,3

Residualvärde

Skillnad/avvikelse mellan faktiskt betygresultat och modellberäknat betygsvärde avseende skolans genomsnittliga meritvärde respektive andel elever som uppnått samtliga mål.

	2003	2004	2005	2006	2007	2008
Alsterbro	14	15	25	-	16	-
Madesjö	0	2	1	7	3	14
Paradiset	10	14	17	9	7	3
Kommunen	5	7	10	8	3	7

Gymnasieskolan

Andel behöriga till högskolestudier 2003 – 2008

av de elever som fick slutbetyg resp läsår

	2003	2004	2005	2006	2007	2008
Åkrahäll	91,3	88	93,9	90,8	94,8	91,4
Riket	89,2	89,4	88,9	89	88,9	88,9

Elever med grundläggande
behörighet till universitets-
och högskolestudier

Meritvärde 2003 - 2008

Meritvärdet beräknas på de 16 bästa ämnesbetygen i elevens slutbetyg.
Det möjliga maxvärdet är 320 poäng.

Poängen räknas enligt följande:

- Godkänd ger 10 poäng
- Väl godkänd ger 15 poäng
- Mycket väl godkänd ger 20 poäng

	2003	2004	2005	2006	2007	2008
Åkrahäll	13,5	14	14	14	14,6	14,1
Riket	13,8	13,9	14	14	14,1	14,0