

# Trafiksäkerhetsinstruktion för Västra och östra industrispåret i Nybro

Giltig from 090627 utgåva nr 5.

**Infrastrukturanläggning:** Västra och östra industrispåret Nybro

**Infrastrukturförvaltare:** Nybro kommun Tekniska kontoret

## **Kontaktsfunktioner:**

Se sista sidan.

## **Beskrivning av infrastrukturanläggningen:**

### Västra industrispåret

Spåret utgörs av en del av den gamla linjen från Nybro station och ut mot Orrefors. Spåret utgår från Nybro driftplatsdel inom Nybro driftplats.

- 2085 meter stamspår (100) + bangårdsspår (101-106)
- Bangård med 6 växlar (901-906) och lastytor.
- 2 st plankorningar med ljud- och ljussignalering.
- 2 st plankorningar med kryssmärken samt en GC-väg.
- 1 st truckbana på bangården.

### Gränspunkter

- Gräns mellan Banverkets anläggning och Nybro kommuns anläggning går vid skylt uppsatt intill växlingsdvärgsignal 191.
- Gräns mot ofrafikerad anläggning till Bitus går vid hindertavla.

### Östra industrispåret

Spåret är nybyggt och utgår från Fredrikslund driftplatsdel, inom Nybro driftplats och Nybro tätort.

- 1 000 meter spår.
- 1 st växel (915)
- 2 st plankorsningar med kryssmärken.

### Gränspunkter

- Gräns mellan Banverkets anläggning och Nybro kommuns anläggning går vid skylt uppsatt nära växel 236a.

## **Största tillåtna hastighet:**

”halv siktart” om inget annat skyltas.

## **Största tillåtna axellast:**

22,5 ton

## **Ofarbart spår eller spår i försvagat skick:**

Den som upptäcker fel på anläggningen skall snarast anmäla detta till ansvarig funktion hos infrastrukturförvaltaren enligt telefonlistan längst bak.

**Säkerhetszon för trafikerat spår:**

2,20 meter från närmaste räl.

**Upplag**

Upplag inom säkerhetszonen får ej ske.

**Avstängning av spår**

Där det av Skydds- och säkerhetsledare bedöms att avstängning av spår skall detta ske enligt säkerhetsbestämmelserna i JTF bilaga 20.

**Växling**

För växling gäller säkerhetsbestämmelserna i JTF bilaga 20.

Vid växling skall det alltid finnas en utsedd tillsyningsman. Innan växling påbörjas ansvarar tillsyningsmannen för att:

- Nybro kommun – ansvarig funktion, har lämnat medgivande för växling inom Nybro kommuns spårområde
- Växlingslaget delgivits lokal kännedom genom denna TRI.

**Västra industrispåret:**

Vid växlingsrörelse till anläggningen beviljas detta av fjtkl Malmö genom att växling begärs till ”sidospår bakom växlingsdvärg 191”.

Green Cargo har generellt starttillstånd för växling som sker vardagar mellan klockan 05.00-08.00. Om verksamhet ska ske annan tid ska detta anmälas till infrastrukturförvaltaren Nybro kommun enligt telefonlistan på sista sidan.

Vinsch placerad vid växel 903, kan användas vid växling av vagnar. Det Järnvägsföretag som använder vinschen ska också ha säkerhetsbestämmelser om hur detta ska gå till.

*Efter avslutad växling ska växel 902 läggas låst i avvikande läge mot stoppbock.*

Om det lämnas vagnar på spår 103 eller 106 ska växel 904 lämnas i avvikande läge.

Om det lämnas vagnar på spår 105 ska växel 906 lämnas i avvikande läge.

**Östra industrispåret:**

Vid växlingsrörelse till anläggningen beviljas detta av fjtkl Malmö genom att växling begärs till ”sidospår bakom växel 236a”.

**Passage av plankorsning**

Vid samtliga plankorsningar ska skydd anordnas enligt nedan. Sth är max 10 km/h på vid samtliga plankorsningar. Vid start av ljud/ljusanläggning nedan ska tillsyningsmannen manövrera lokalställare med fyrkantsnyckel.

<u>Plankorsningar Västra industrispåret</u>	<u>Åtgärd</u>	<u>Anm</u>
Infart ICA Kvantum	Vakt går före	
GC-väg	Sth 10	
Jutarnas väg	Ljud/ljusanl	Manuellt
Norra vägen	Ljud/ljusanl	Manuellt
Truckbana	Vakt går före	
<u>Plankorsningar Östra industrispåret</u>	<u>Åtgärd</u>	<u>Anm</u>

Verktygsgatan  
Tallgölskatan

Vakt går före  
Vakt går före

### **Uppställning av fordon**

Det Järnvägsföretag som ställer upp fordon / vagnar ansvarar för att dessa fordon / vagnar ej kommer i rullning enligt säkerhetsbestämmelserna i JTF bilaga 20 samt Järnvägsföretagets kompletterande säkerhetsbestämmelser.

#### Västra industrispåret

Uppställning av fordon får ej ske mer än tillfälligt på spår 100 eller 101. Varje vagngrupp ska förstängas med 2 bromsskor och en bromssläde.

#### Östra industrispåret

Uppställning av fordon får ej ske mer än tillfälligt på spår 200.

### **Farligt gods**

Får ej förekomma utan särskilt medgivande från Nybro kommun – ansvarig funktion.

### **Skjuts**

Får ej ske.

### **Lutning**

Östra industrispåret har en maximal lutning av 2,5 promille.

Västra industrispåret har en maximal lutning av:

- Spår 100: 8,7 promille
- Spår 101: Ca 8 promille
- Spår 102: 4 promille
- Spår 103: Ca 8 promille
- Spår 104: 2,5 promille
- Spår 105: 8,5 promille
- Spår 106: 2,5 promille
- Mellan växel 901-902: 14,7 promille.

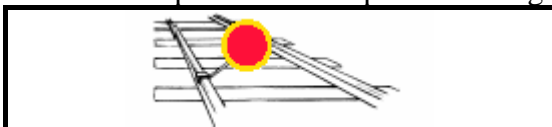
### **Signalinstruktion**

Signalinstruktionen gäller trafik och växlingsrörelse på Nybro kommuns järnvägsnät.

Verksamhetsutövare på järnvägsnätet ska tillämpa Banverkets trafikföreskrifter vad det gäller signalinstruktion.

### **Hindertavla**

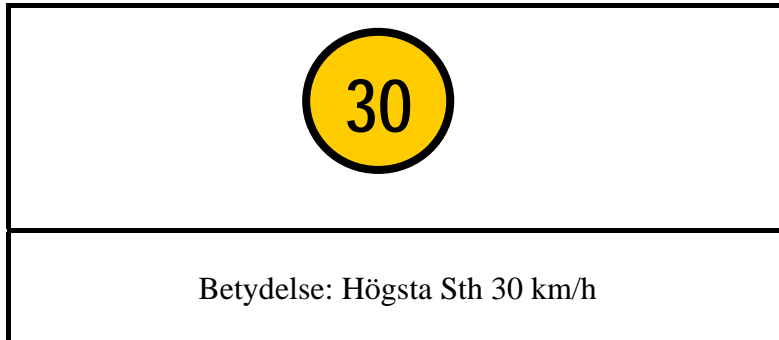
Hindertavla placeras i det spår som den gäller för.



Betydelse: ”stopp”
--------------------

### Hastighetstavla

Hastighetstavla anger dels början och slutet av sträcka där hastighetsnedsättning med tavlor gäller i km/h.

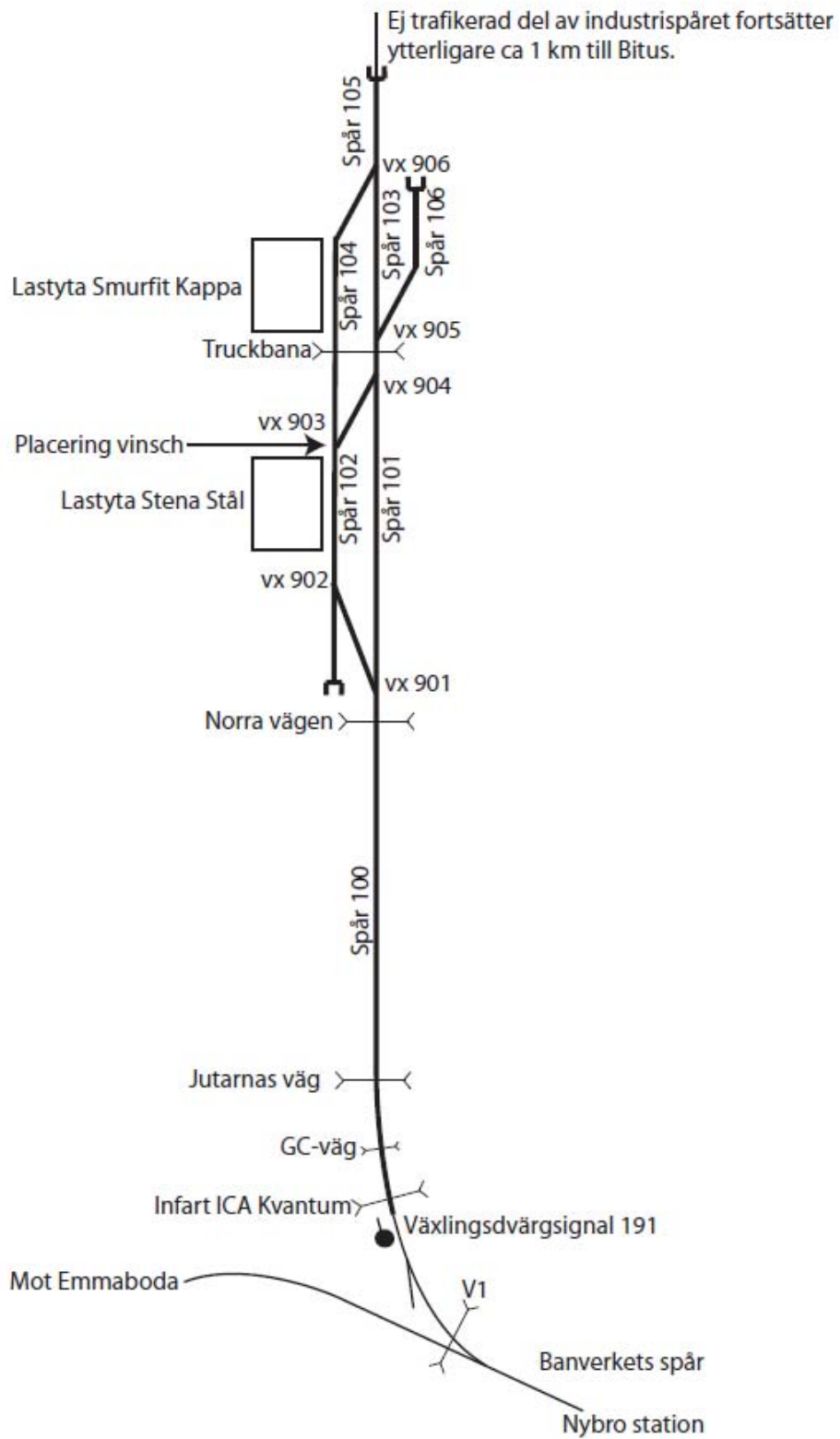


### Spåranläggningsgränstavla

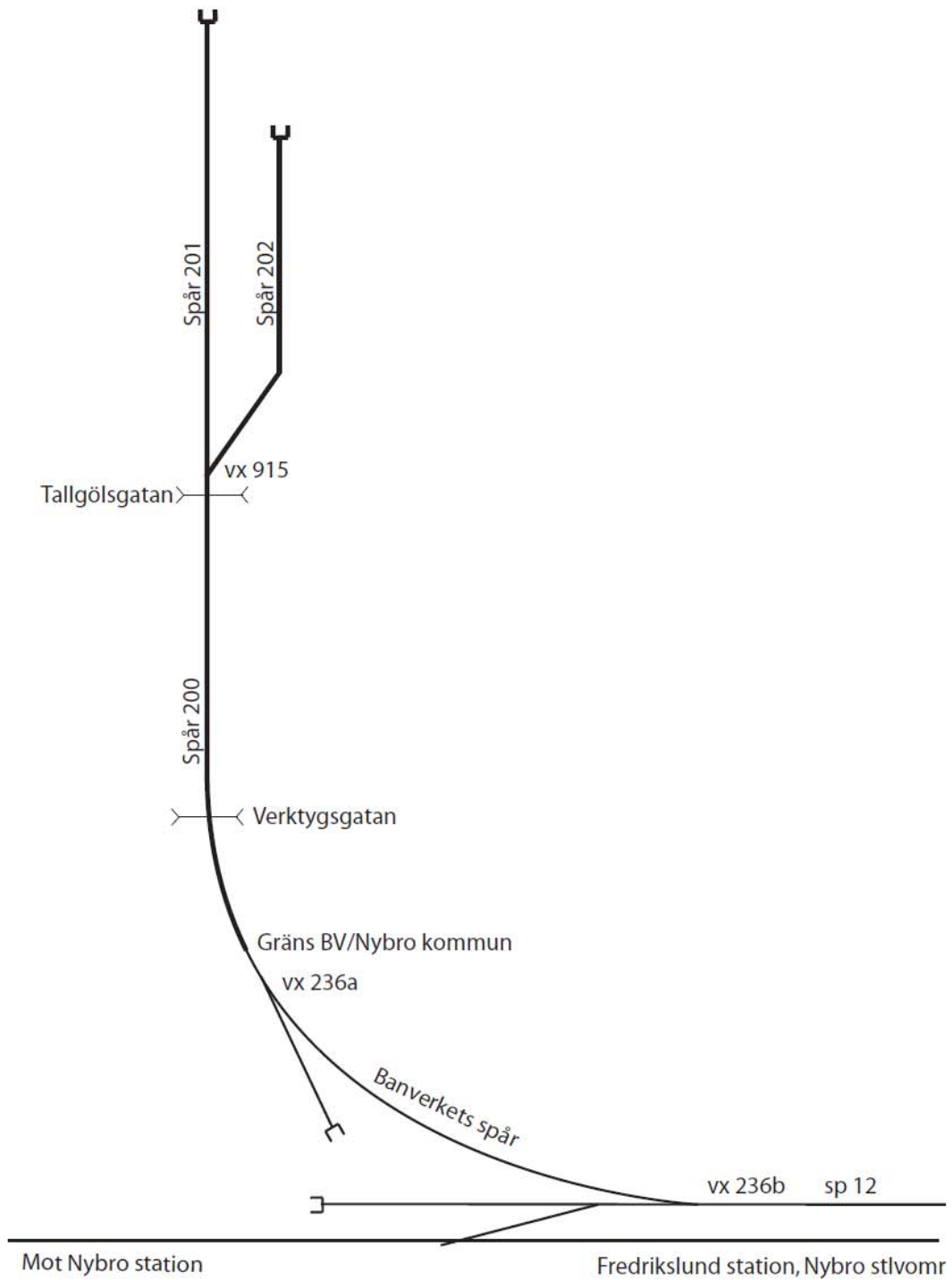
Anger platsen för gränsen mellan två infrastrukturförvaltare. Tavlan placeras längs med spåret så att det framgår åt vilket håll respektive infrastrukturförvaltares område sträcker sig.

<b>Nybro Kommuns spår</b>	<b>Banverkets spår</b>	<b>Anger platsen för gränsen mellan två infrastrukturförvaltare.</b>
-----------------------------------	----------------------------	--

# Nybro - västra industrispåret



## Nybro - östra industrispåret



## Telefonnummer

### Infrastrukturförvaltaren Nybro kommun

<b>Funktion</b>	<b>Namn</b>	<b>Telefonnummer</b>
Förvaltare, kontorstid	Tommy Englid	0481 – 453 43, 070-581 89 85
Förvaltare, utanför kontorstid		0470-170 13
Larm vid olycka eller tillbud	Banverket Produktions olycksberedskap	040-680 39 70

### Spårunderhåll

<b>Funktion</b>	<b>Namn</b>	<b>Telefonnummer</b>
Verksamhetschef	Tommy Englid	0481 – 453 43, 070-581 89 85
Spårrentreprenör Banverket Produktion Syd	Torbjörn Lindholm	0708-21 20 69
	Bo-Göran Ajax	0708-21 20 76
Felanmälan infrastruktur	Banverket Produktion	040-680 39 70

### Järnvägsföretag

<b>Funktion</b>	<b>Namn</b>	<b>Telefonnummer</b>
Arbetsledare	Green Cargo	070-724 32 05